

令和 7 年度 岩沼市の給与・定員管理等について

1 総括

(1) 人件費の状況（普通会計決算）

| 区 分 | 住民基本台帳人口 (R7年1月1日) | 歳 出 額 A | 実質収支 | 人 件 費 B | 人件費率 B / A | (参考) R5年度の人件費率 |
|------|-----------------------|------------------|-----------------|-----------------|---------------|-------------------|
| R6年度 | 43,137人 | 19,947,234 千円 | 1,125,927 千円 | 3,034,079 千円 | 15.2% | 15.2% |

(2) 職員給与費の状況（普通会計決算）

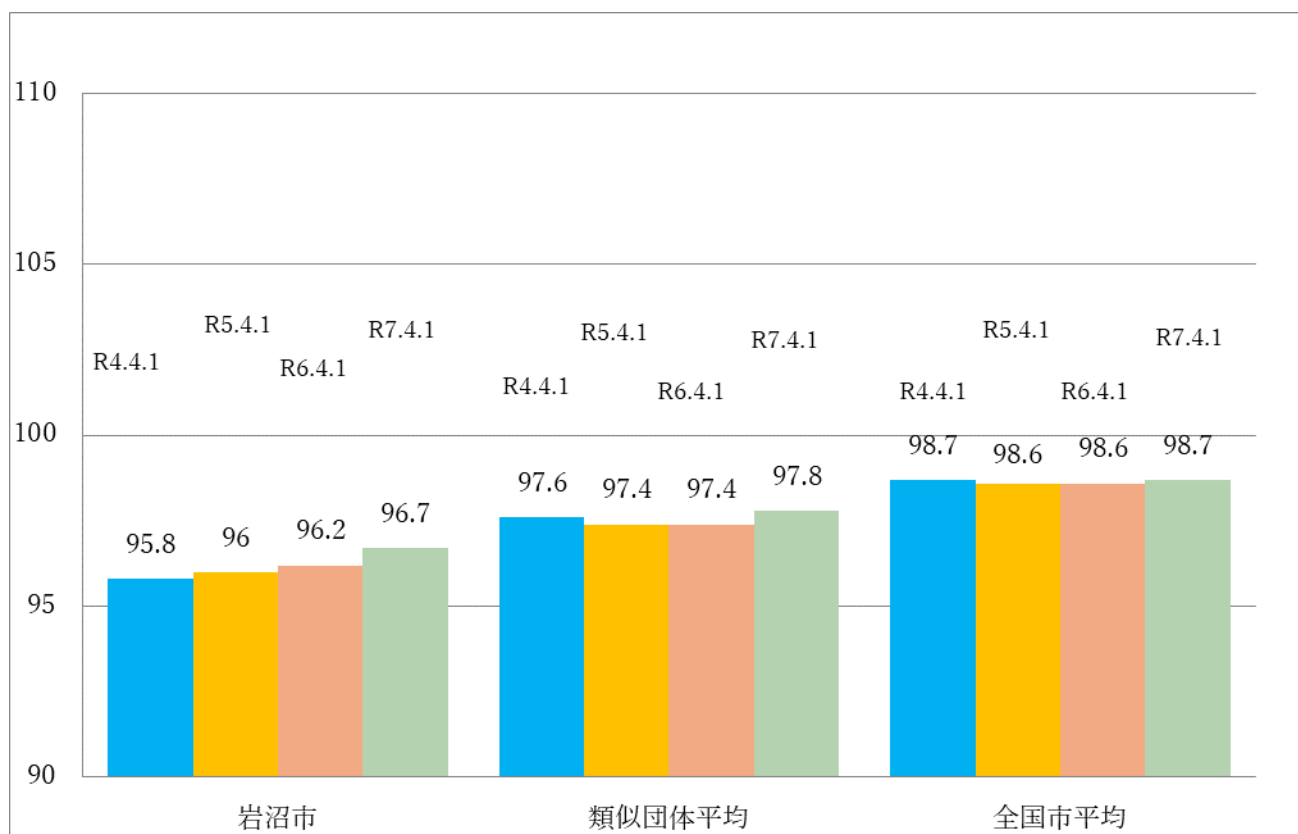
| 区 分 | 職員数 A | 給 与 費 | | | | (参考)一人当 たり給与費 B / A | (参考)類似団 体平均一人当 たり給与費 |
|------|----------|-----------------|---------------|---------------|-----------------|---------------------------|----------------------------|
| | | 給 料 | 職員手当 | 期末・ 勤勉手当 | 計 B | | |
| R6年度 | 298人 | 1,066,623 千円 | 160,469 千円 | 473,612 千円 | 1,664,704 千円 | 5,586 千円 | 6,072 千円 |

(注) 1 職員手当には退職手当を含まない。

2 職員数については、令和 6 年 4 月 1 日現在の人数である。また、任期付短時間勤務職員再任用職員（短時間勤務）及び会計年度任用職員を含まない。

3 給与費については、任期付短時間勤務職員及び再任用職員（短時間勤務）の給与費が含まれているが、会計年度任用職員の給与費は含まれていない。

(3) ラスパイレス指数の状況



- (注) 1 ラスパイレス指数とは、全地方公共団体の一般行政職の給料月額を同一の基準で比較するため、国の職員数（構成）を用いて、学歴や経験年数の差による影響を補正し、国の行政職俸給表（一）適用職員の俸給月額を100として計算した指数
- 2 類似団体平均とは、人口規模、産業構造が類似している団体のラスパイレス指数を単純平均したものである。

(4) 社会と公務の変化に応じた給与制度の整備（給与制度のアップデート）の実施について

【概要】国家公務員給与においては、行政職俸給表（一）において3級から7級までの初号近辺の号俸をカットし、これらの級の初号の俸給月額の上上げを行うとともに、8級から10級の隣接する級間での俸給月額の重なりを解消等を行っている。

① 給料表の見直し

[**実施**] 未実施]

実施内容（平均引下げ率、実施時期、経過措置の有無等具体的な内容）

（給料表の改定実施時期）令和7年4月1日

（内容）一般行政職の給料表について、国の見直し内容を踏まえ、給料月額の上上げを実施。

② 地域手当の見直し

実施内容（国基準における場合の支給割合及び当該団体の支給割合）

（支給割合）国と同様（岩沼市は支給地域ではないことから、支給地域に勤務する職員にのみ支給）

（実施時期）平成27年4月1日より実施。当市は支給割合0%

③ その他の見直し内容

扶養手当について、国と同様に見直しを実施。

(5) 特記事項

特になし

2 職員の平均給与月額、初任給等の状況

(1) 職員の平均年齢、平均給料月額及び平均給与月額の状況（令和7年4月1日現在）

① 一般行政職

| 区分 | 平均年齢 | 平均給料月額 | 平均給与月額 | 平均給与月額（国比較ベース） |
|------|-------|----------|----------|----------------|
| 岩沼市 | 39.6歳 | 300,721円 | 353,219円 | 320,595円 |
| 宮城県 | 42.3歳 | 330,820円 | 424,419円 | 368,480円 |
| 国 | 41.9歳 | 332,237円 | — | 414,480円 |
| 類似団体 | 42.3歳 | 325,047円 | 385,324円 | 355,048円 |

② 技能労務職

| 区 分 | 公 務 員 | | | | | 民 間 | | | 参 考 |
|-------|--------|---------|-----------|---------------|--------------------|----------------------|--------|---------------|------|
| | 平均年齢 | 職員数 | 平均給料月額 | 平均給与月額 (A) | 平均給与月額 (国比較ベース) | 対応する民間 の類似職種 | 平均年齢 | 平均給与月額 (B) | A/B |
| 岩沼市 | 51.3 歳 | 10 人 | 304,700 円 | 333,879 円 | 320,000 円 | --- | --- | --- | --- |
| うち用務員 | 49.6 歳 | 5 人 | 303,340 円 | 325,249 円 | 317,740 円 | 他に分類されない運搬・清掃・包装等従事者 | 47.2 歳 | 269,200 円 | 1.21 |
| 宮城県 | 53.1 歳 | 134 人 | 303,311 円 | 342,438 円 | 321,246 円 | --- | --- | --- | --- |
| 国 | 51.3 歳 | 1,703 人 | 294,567 円 | --- | 337,907 円 | --- | --- | --- | --- |
| 類似団体 | 53.3 歳 | 10 人 | 308,699 円 | 337,304 円 | 323,663 円 | --- | --- | --- | --- |

| 区 分 | 参 考 | | |
|-------|---------------|-------------|------|
| | 年収ベース(試算値)の比較 | | |
| | 公務員 (C) | 民間 (D) | C/D |
| 岩沼市 | --- | --- | --- |
| うち用務員 | 5,363,488 円 | 3,560,100 円 | 1.51 |

※ 民間データは、「賃金構造基本統計調査」において公表されているデータを使用している。(令和4～6年の3ヶ年平均)

※ 技能労務職の職種と民間の職種等の比較にあたり、年齢、業務内容、雇用形態等の点において完全に一致しているものではない。

※ 年収ベースの「公務員(C)」及び「民間(D)」のデータは、それぞれ平均給与月額を12倍したものに、公務員においては前年度に支給された期末・勤勉手当、民間においては前年に支給された年間賞与の額を加えた試算値である。

※ 個人情報保護の観点から、該当者が3人以下の場合は非公開としている。

(2) 職員の初任給の状況(令和7年4月1日現在)

| 区 分 | | 岩沼市 | 宮城県 | 国 |
|-------|-----|----------|----------|----------|
| 一般行政職 | 大学卒 | 220,000円 | 227,400円 | 220,000円 |
| | 高校卒 | 188,000円 | 196,100円 | 188,000円 |
| 技能労務職 | 高校卒 | 185,700円 | 194,100円 | — |

(3) 職員の経験年数別・学歴別平均給料月額(令和7年4月1日現在)

| 区 分 | | 経験年数10年以上 ～15年未満 | 経験年数20年以上 ～25年未満 | 経験年数30年以上 ～35年未満 |
|-------|-----|---------------------|---------------------|---------------------|
| 一般行政職 | 大学卒 | 287,500円 | 359,900円 | 416,900円 |
| | 高校卒 | 251,200円 | 319,300円 | 非公開 |
| 技能労務職 | — | 該当なし | 非公開 | 305,900円 |

※対象となる職員が3人以下の場合は、記載を省略している。

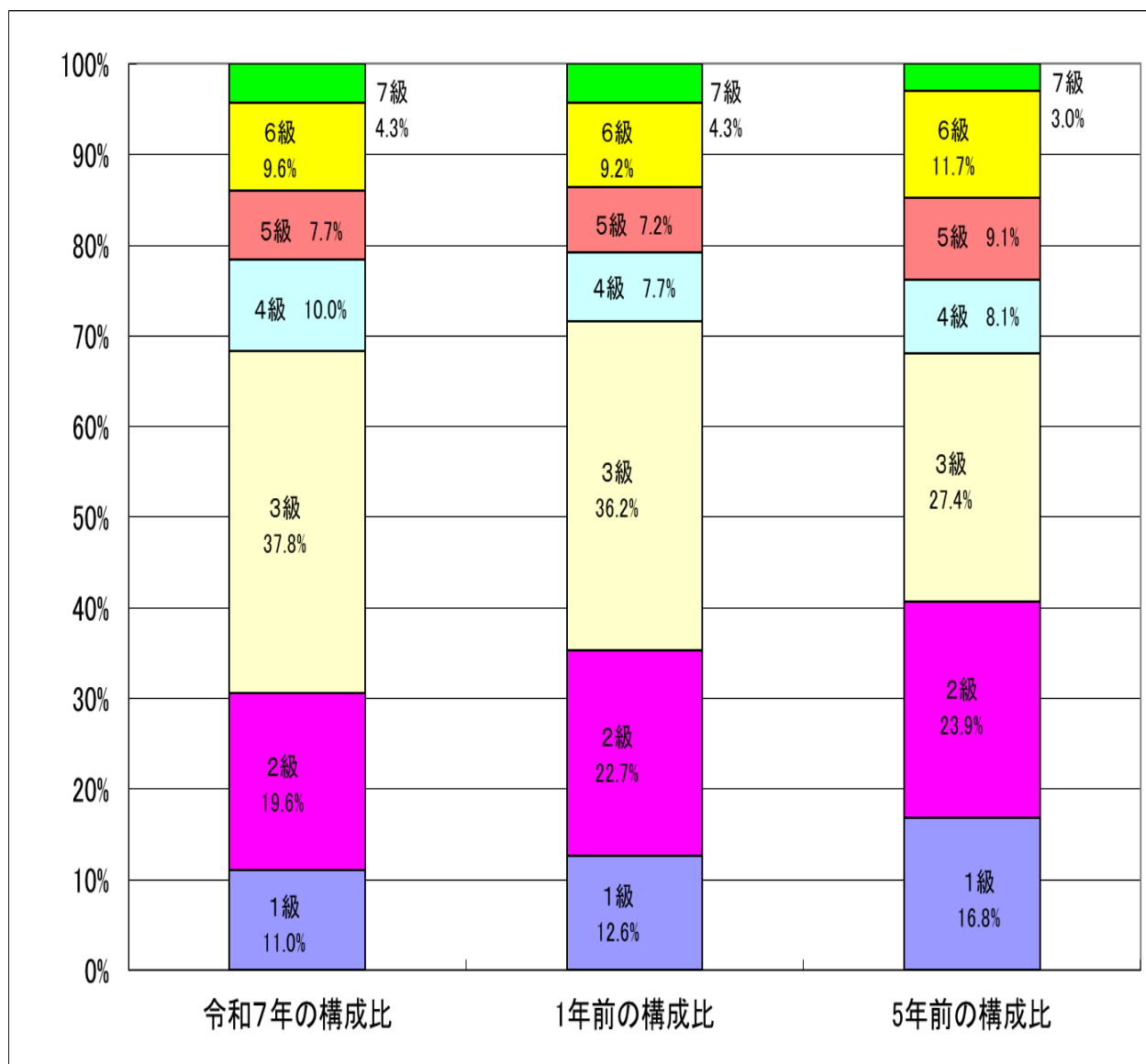
3 一般行政職の級別職員数等の状況

(1) 一般行政職の級別職員数及び給料表の状況(令和7年4月1日現在)

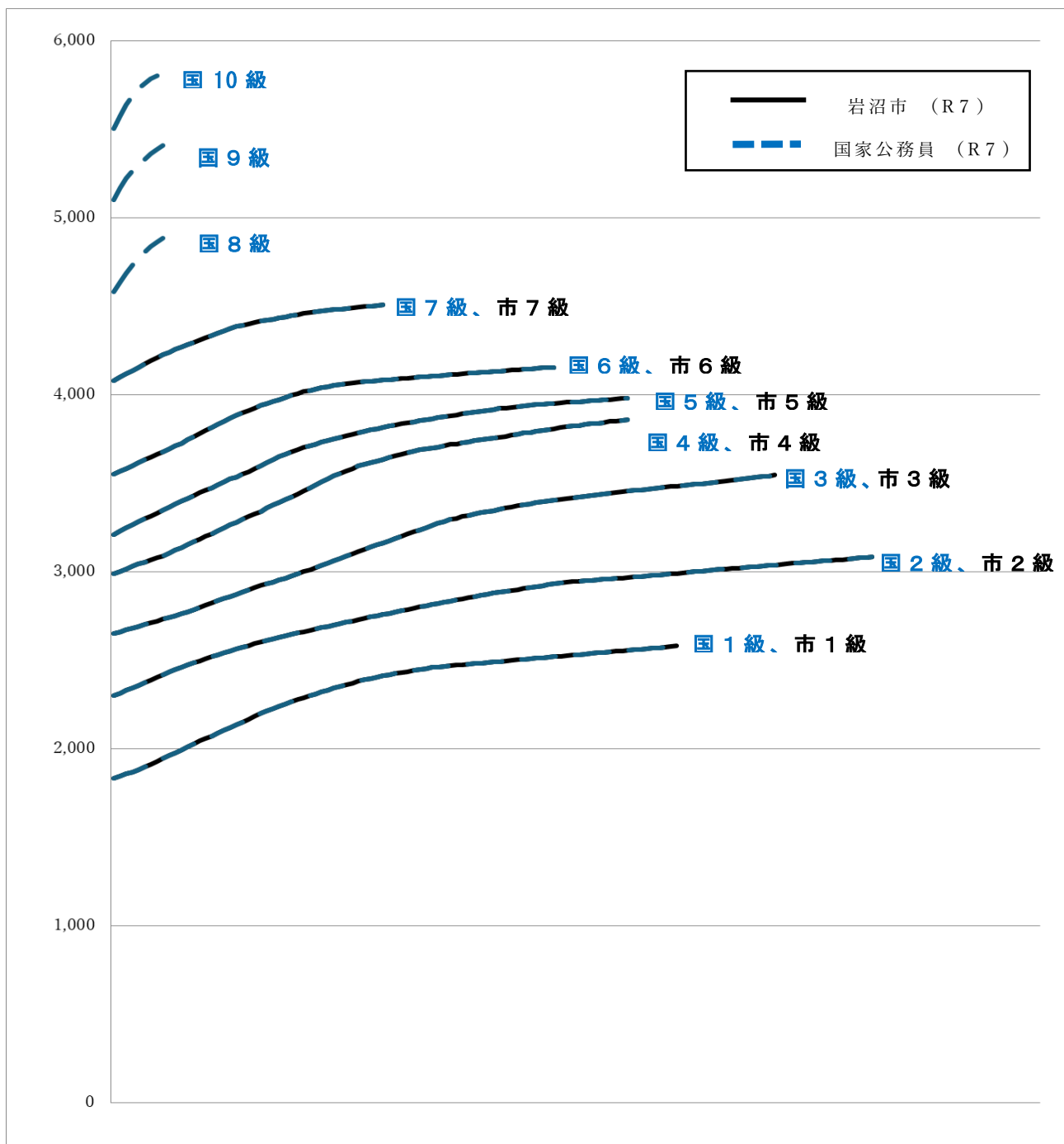
| 区 分 | 標準的な職務内容 | 職員数 | 構成比 | 1号給の 給料月額 | 最高号給の 給料月額 |
|-----|---|-----|-------|--------------|---------------|
| 1級 | 定型的な業務を行う職務 | 23人 | 11.0% | 183,500円 | 258,100円 |
| 2級 | 知識又は経験を必要とする 業務を行う職務 | 41人 | 19.6% | 230,000円 | 308,500円 |
| 3級 | 係長の職務又は職務の複雑、 困難及び責任の度がこれと同 程度のものとして市長が | 79人 | 37.8% | 265,300円 | 354,700円 |

| | | | | | |
|----|---|-----|-------|----------|----------|
| | 規則で定める職の職務 | | | | |
| 4級 | 課長補佐の職務又は職務の複雑、困難及び責任の度がこれと同程度のもので市長が規則で定める職の職務 | 21人 | 10.0% | 298,800円 | 386,100円 |
| 5級 | 困難な業務を処理する課長補佐の職務又は職務の複雑、困難及び責任の度がこれと同程度のもので市長が規則で定める職の職務 | 16人 | 7.7% | 321,300円 | 398,200円 |
| 6級 | 課長の職務又は職務の複雑、困難及び責任の度がこれと同程度のもので市長が規則で定める職の職務 | 20人 | 9.6% | 355,200円 | 415,700円 |
| 7級 | 部長の職務又は職務の複雑、困難及び責任の度がこれと同程度のもので市長が規則で定める職の職務 | 9人 | 4.3% | 408,300円 | 450,900円 |

- (注) 1 岩沼市の給与条例に基づく給料表の級区分による職員数である。
2 標準的な職務内容とは、それぞれの級に該当する代表的な職務である。



(2) 国との給料表カーブ比較表 (行政職(一))



(3) 昇給への人事評価の活用状況 (一般行政職)

| 令和7年度中における運用 | 岩沼市 | | 国 | |
|--------------------|------|------|--------|------|
| | 管理職員 | 一般職員 | 特定管理職員 | 一般職員 |
| イ 人事評価を実施した | ○ | ○ | ○ | ○ |
| 標準に加え、上位及び下位の区分も適用 | ○ | ○ | ○ | ○ |
| 標準に加え、上位の区分も適用 | | | | |
| 標準に加え、下位の区分も適用 | | | | |
| 標準の区分のみ適用 | | | | |

4 職員の手当の状況

(1) 期末手当・勤勉手当

| 岩沼市 | 宮城県 | 国 |
|---|---|---|
| 1人当たり平均支給額 (R6年度) 1,470千円 | 1人当たり平均支給額 (R6年度) 1,802千円 | — |
| (R6年度支給割合) 期末手当 勤勉手当 2.50月分 2.10月分 (1.40)月分 (1.00)月分 | (R6年度支給割合) 期末手当 勤勉手当 2.50月分 2.10月分 (1.40)月分 (1.00)月分 | (R6年度支給割合) 期末手当 勤勉手当 2.50月分 2.10月分 (1.40)月分 (1.00)月分 |
| (加算措置の状況) 職制上の段階、職務の級等による加算措置 役職加算 5～15% | (加算措置の状況) 職制上の段階、職務の級等による加算措置 役職加算 5～20% 管理職加算 15%～25% | (加算措置の状況) 職制上の段階、職務の級等による加算措置 役職加算 5～20% 管理職加算 10%～25% |

(注) ()内は、再任用職員に係る支給割合である。

○ 勤勉手当への人事評価の活用状況

| 令和6年度中における運用 | 岩沼市 | | 国 | |
|--------------------|------|------|--------|------|
| | 管理職員 | 一般職員 | 特定管理職員 | 一般職員 |
| イ 人事評価を実施した | ○ | ○ | ○ | ○ |
| 標準に加え、上位及び下位の区分も適用 | ○ | ○ | ○ | ○ |
| 標準に加え、上位の区分も適用 | | | | |
| 標準に加え、下位の区分も適用 | | | | |
| 標準の区分のみ適用 | | | | |

(2) 退職手当（令和7年4月1日現在）

| 岩沼市 | | | 国 | | |
|---|-----------|-------------|----------------------------------|-----------|-------------|
| (支給率) | 自己都合 | 勸奨・定年 | (支給率) | 自己都合 | 勸奨・定年 |
| 勤続20年 | 19.6695月分 | 24.586875月分 | 勤続20年 | 19.6695月分 | 24.586875月分 |
| 勤続25年 | 28.0395月分 | 33.27075月分 | 勤続25年 | 28.0395月分 | 33.27075月分 |
| 勤続35年 | 39.7575月分 | 47.709月分 | 勤続35年 | 39.7575月分 | 47.709月分 |
| 最高限度 | 47.709月分 | 47.709月分 | 最高限度 | 47.709月分 | 47.709月分 |
| その他の加算措置 定年前早期退職特例措置：2%～20%加算 (退職時特別昇給：無) | | | その他の加算措置 定年前早期退職特例措置：2%～45%加算 | | |
| 1人当たり平均支給額 1,170千円 | | | 非公開 | | |

注 退職手当の1人当たり平均支給額は、令和6年度に退職した職員に支給された平均額である。
また、個人情報保護の観点から、該当者が3人以下の場合は非公開としている。

(3) 地域手当（令和7年4月1日現在）

| | | | |
|-------------------------|-----|---------|-----------|
| 支給実績（R6年度決算） | | | 1,651千円 |
| 支給職員1人当たり平均支給年額（R6年度決算） | | | 137千円 |
| 支給対象地域 | 支給率 | 支給対象職員数 | 国の制度（支給率） |
| 仙台市 | 8% | 5人 | 8% |
| 国・県派遣 | — | 7人 | — |

(4) 特殊勤務手当（令和7年4月1日現在）

| | | | |
|-------------------------|------------------|--------------------------------|--------------|
| 支給実績（R6年度決算） | | 133千円 | |
| 支給職員1人当たり平均支給年額（R6年度決算） | | 11千円 | |
| 職員全体に占める手当支給職員の割合（R6年度） | | 3.6% | |
| 手当の種類（手当数） | | 9種類 | |
| 手当の名称 | 主な支給対象職員 | 主な支給対象業務 | 左記職員に対する支給単価 |
| 税務手当 | 税務課、収納対策室に所属する職員 | 市税の滞納整理外勤業務 | 日額 100円 |
| 感染症防疫作業手当 | 健康福祉部に所属する職員 | 感染症患者の救護若しくは感染症の病原体附着した物件の処理作業 | 日額 500円 |
| 感染症防疫作業手当（家畜） | 生活環境課、農政課に所属する職員 | 伝染病菌を有する家畜に対する防疫作業 | 日額 400円 |
| 行旅死病人取扱手当（死人） | 社会福祉課に所属する職員 | 行旅死人の取扱い業務 | 1件につき 1,500円 |
| 行旅死病人取扱手当（病人） | 社会福祉課に所属する職員 | 行旅病人の取扱い業務 | 1件につき 600円 |
| 清掃作業手当 | 土木課に所属する職員 | 廃棄物の処理・清掃業務 | 日額 400円 |
| 福祉業務手当 | 社会福祉課に所属する職員 | 生活保護の現業業務 | 日額 150円 |
| 心身障害児業務手当 | すぎのこ学園に所属する職員 | 心身障害児の指導療育業務 | 月額 2,000円 |
| 自動車運転業務手当（運転） | 土木課に所属する職員 | 除雪車両運転業務 | 1件につき 1,000円 |
| 自動車運転業務手当（助手） | 土木課に所属する職員 | 除雪車両運転助手業務 | 1件につき 500円 |
| 火葬業務手当 | 生活環境課に所属する職員 | 火葬業務 | 月額 4,500円 |
| 企業施設清掃業務手当 | 水道事業所に所属する職員 | 浄水池・配水池等の清掃業務 | 日額 900円 |

(5) 時間外勤務手当（令和7年4月1日現在）

| | |
|------------------------|----------|
| 支給実績（R6年度決算） | 71,985千円 |
| 職員1人当たりの平均支給年額（R6年度決算） | 275千円 |

(6) その他の主な手当（令和7年4月1日現在）

| 手 当 名 | 内容及び支給単価 | 国の制度との異同 | 国の制度と異なる内容 | 支給実績 (R6年度決算) | 支給職員1人 当たり 平均支給年額 (R6年度決算) |
|-------|--|----------|--------------|------------------|-------------------------------------|
| 扶養手当 | 1. 配偶者 6,500円 2. 子 10,000円 3. 上記以外の扶養親族 1人につき6,500円 ※扶養親族である子のうち、満15歳に達する日以後の最初の4月1日から満22歳に達する日以後の最初の3月31日までの間にある子1人について5,000円加算 | 同じ | | 25,718千円 | 217,945円 |
| 住居手当 | 借家・借間に居住している職員 1. 月額27,000円以下の家賃を支払っている職員 家賃の月額－16,000円 2. 月額27,000円を超える家賃を支払っている職員 $11,000円 + \{(家賃 - 27,000円) \div 2\}$ （限度額28,000円） | 同じ | | 28,096千円 | 292,663円 |
| 通勤手当 | 1. 交通機関等の利用者 支給限度額55,000円、定期券の使用が最も経済的・合理的である区間については、支給単位期間（最長6月）に対応する定期券の価格とし、それ以外の区間については回数乗車券21回分の運賃等の額 2. 自動車等の使用者 使用距離（片道2km以上）により2,000円～27,800円 | 一部異なる | 2の使用 距離区分 | 22,744千円 | 91,340円 |
| 管理職手当 | 管理・監督の地位にある職員に支給 （支給月額：77,400円～31,700円） | 同じ | | 25,831千円 | 630,018円 |

5 特別職の報酬等の状況（令和7年4月1日現在）

| 区 分 | | 給 料 月 額 等 | |
|---------|-------------|-----------------------|--|
| 給 料 | 市 区 町 村 長 | 950,000円 | (参考) 類似団体における最高/最低額 989,000円 / 384,500円 |
| | 副 市 区 町 村 長 | 763,000円 | 816,000円 / 594,000円 |
| 報 酬 | 議 長 | 449,000円 | 580,000円 / 332,000円 |
| | 副 議 長 | 385,000円 | 510,000円 / 295,000円 |
| | 議 員 | 363,000円 | 480,000円 / 270,000円 |
| 期 末 手 当 | 市 区 町 村 長 | R6年度支給割合 3.45月分 | |
| | 副 市 区 町 村 長 | R6年度支給割合 3.45月分 | |
| 退 職 手 当 | 市 区 町 村 長 | (算定方式) 給料月額×在職月数×0.44 | (1期の手当額) 20,064千円 |
| | 副 市 区 町 村 長 | 給料月額×在職月数×0.26 | 9,522千円 |
| | 備 考 | | (支給時期) 任期ごと |

注 退職手当の「1期の手当額」は、4月1日現在の給料月額及び支給率に基づき、1期（4年＝48月）勤めた場合における退職手当の見込額である。

6 職員数の状況

(1) 部門別職員数の状況と主な増減理由

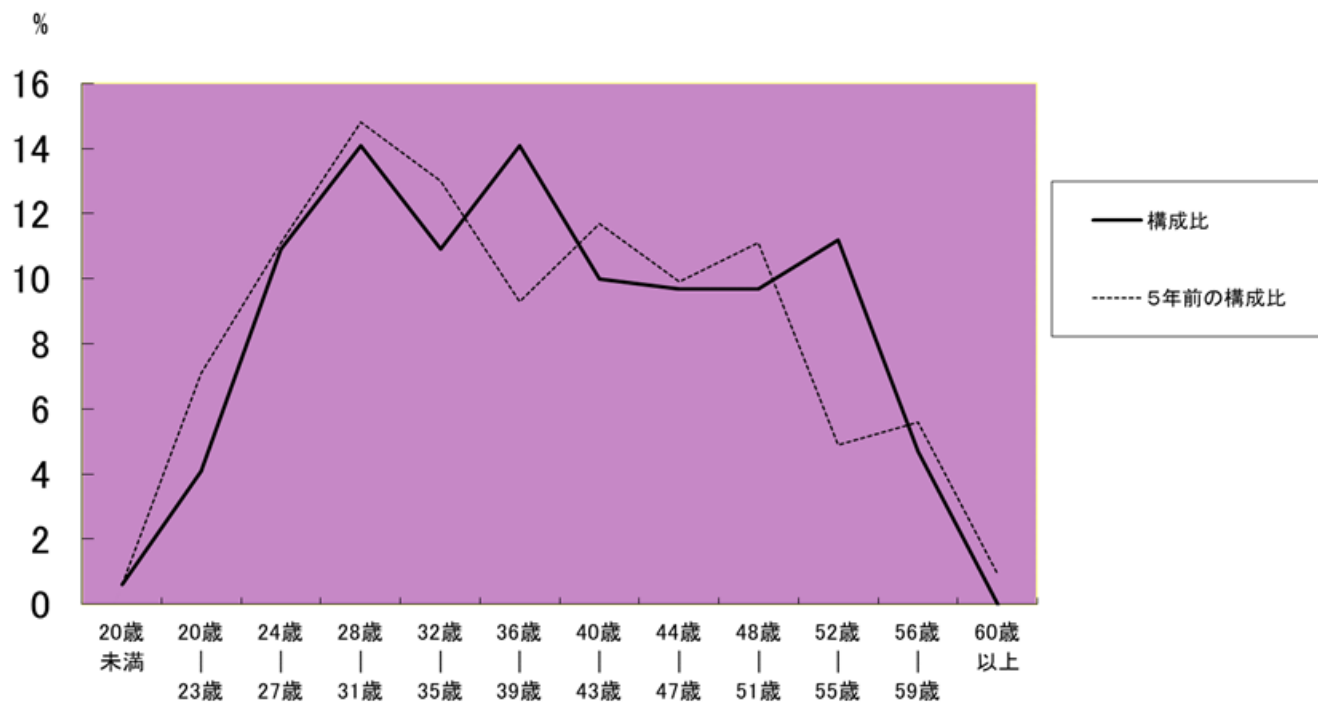
(令和7年4月1日現在)

| 部 門 | 区 分 | | 職 員 数 | | 対 前 年 増 減 数 | 主 な 増 減 理 由 |
|-------------------|-------------|----------------|----------------|---------|--|---------------------|
| | | | 令 和 5 年 | 令 和 6 年 | | |
| 普 通 会 計 部 門 | 一 般 行 政 部 門 | 議 会 | 5人 | 4人 | △1人 | 退職者の不補充 組織改編による増 |
| | | 総 務 企 画 | 75人 | 80人 | 5人 | |
| | | 税 務 | 20人 | 20人 | | |
| | | 労 働 | 0人 | 0人 | | |
| | | 農 林 水 産 | 12人 | 11人 | △1人 | |
| 商 工 | | 4人 | 5人 | 1人 | | |
| 土 木 | | 34人 | 30人 | △4人 | | |
| 民 生 | 90人 | 89人 | △1人 | | | |
| 衛 生 | 25人 | 25人 | | | | |
| | 計 | 265人 | 264人 | △1人 | <参考> 人口1万人当たり職員数 61.45人 (類似団体の人口1万人当たりの職員数 75.22人) | |
| | 教 育 部 門 | 33人 | 36人 | 3人 | 栄養士の加配等 | |
| | 小 計 | 298人 | 300人 | 2人 | <参考> 人口1万人当たり職員数 69.83人 (類似団体の人口1万人当たりの職員数 93.64人) | |
| 公 営 企 業 等 会 計 部 門 | 水 道 | 12人 | 13人 | 1人 | 新規採用による増 | |
| | 下 水 道 | 5人 | 5人 | | | |
| | そ の 他 | 23人 | 22人 | △1人 | 退職者の不補充 | |
| | 小 計 | 40人 | 40人 | | | |
| | 合 計 | 338人 [415人] | 340人 [415人] | 2人 | <参考> 人口1万人当たり職員数 79.14人 | |

(注) 1 職員数は一般職に属する職員数である。

2 []内は、条例定数の合計である。

(2) 年齢別職員構成の状況（令和7年4月1日現在）



| 区分 | 20歳未満 | 20歳～23歳 | 24歳～27歳 | 28歳～31歳 | 32歳～35歳 | 36歳～39歳 | 40歳～43歳 | 44歳～47歳 | 48歳～51歳 | 52歳～55歳 | 56歳～59歳 | 60歳以上 | 計 |
|-----|-------|---------|---------|---------|---------|---------|---------|---------|---------|---------|---------|-------|------|
| 職員数 | 2人 | 14人 | 37人 | 48人 | 37人 | 48人 | 34人 | 33人 | 33人 | 38人 | 16人 | 0人 | 340人 |

(3) 職員数の推移

(単位：人・%)

| 部門別 | 年度 | 令和2年 | 令和3年 | 令和4年 | 令和5年 | 令和6年 | 令和7年 | 過去5年間の増減数(率) |
|----------|----|------|------|------|------|------|------|--------------|
| 一般行政 | | 249 | 251 | 253 | 255 | 265 | 264 | 15(6.0%) |
| 教育 | | 34 | 35 | 36 | 35 | 33 | 36 | 2(5.9%) |
| 消防 | | 0 | 0 | 0 | 0 | 0 | 0 | — |
| 普通会計計 | | 283 | 286 | 289 | 290 | 298 | 300 | 17(6.0%) |
| 公営企業等会計計 | | 41 | 38 | 40 | 41 | 40 | 40 | △1(△2.4%) |
| 総合計 | | 324 | 324 | 329 | 331 | 338 | 340 | 16(4.9%) |

(注) 各年における定員管理調査において報告した部門別職員数