



があふれる“健幸”先進都市

～ 参画と連携で育むまちづくり～

令和4年度 「市民満足度調査」結果報告書



岩 沼 市



令和4年度「市民満足度調査」結果報告

1. 実施概要

(1)調査目的:本調査は、いわぬま未来構想における、まちづくりの指標6項目についての現状(幸せ指標・住みよさ指標)と、令和3年度のまちづくりへの取り組みについて、市民ニーズの現状(満足度・重要度)を把握し、今後の市政の方向性や各施策の有効性、改善策等を導くための資料として活用することを目的に実施するもの。

(2)調査対象:市内居住の男女(18歳～75歳まで1,498名)

(3)抽出方法:住民基本台帳(令和4年5月17日基準)から二段階抽出(男女・年齢、地区)

(4)調査方法:調査票の郵便発送及び郵便回収

(5)調査期間:令和4年5月31日～6月30日

(6)回収結果:回収数599人(回収率39.98%)

(7)調査項目

○幸せ・住みよさにかかる6項目

「幸せ指標」:幸福感と、その判断基準を調査

「住みよさ指標」:住みよさと、その判断基準を調査

○新総合計画に基づく47項目に対する満足度、重要度及び最重要度

「満足度」:各項目について、どの程度「満足」しているかを6段階で調査

非常に満足	満足	やや満足	やや不満	不満	非常に不満
6	5	4	3	2	1

「重要度」:各項目について、どの程度「重要」と考えるかを6段階で調査

非常に重要	重要	やや重要	あまり重要でない	重要でない	非常に不満
6	5	4	3	2	1

[分析結果の見方]

- ・回答は、実数及び百分比(%)で表し、グラフについては百分比を基に作成している。
- ・百分比は、小数点第3位を四捨五入しているため、合計が100%にならない場合がある。
- ・回答件数は、無記入等判別できない回答があるため、設問毎に異なる場合がある。
- ・平均点は、回答点数の合計÷回答者数で算出している。

※調査票 問1～3については、次期総合計画策定のための質問項目であり、本調査結果からは除外している。

2. 調査結果

(1) 総括分析

設問別(満足度・重要度・散布エリア)総括表

No.	設問項目(施策名称)	満足度		重要度		散布領域
		平均点	順位	平均点	順位	
1	情報交流を支える環境づくり	4.091	7	4.716	19	C
2	情報の公開と個人情報の保護	4.051	13	4.743	18	C
3	まちづくり活動の促進	3.929	25	4.432	35	B
4	各種団体の交流の促進	3.857	33	4.132	46	B
5	男女共同参画社会の推進	3.748	45	4.170	45	B
6	まちづくりを共に評価するしくみづくり	3.772	43	4.360	39	B
7	行財政運営の効率化と協働化	3.727	46	4.547	30	B
8	広域行政の推進	4.083	8	4.668	20	C
9	健康づくりの推進	3.939	22	4.611	23	B
10	保健サービスの充実	4.236	1	4.917	8	C
11	高齢者福祉の充実	4.077	11	4.915	11	C
12	障害者福祉の充実	4.021	16	4.876	13	C
13	保険制度の充実	4.192	3	5.038	6	C
14	医療体制づくりの推進	4.050	14	5.134	3	C
15	子育て支援の充実	4.078	10	4.898	12	C
16	保育サービスの充実	4.107	5	4.916	10	C
17	母子保健サービスの充実	4.123	4	4.916	9	C
18	子どもの安全確保の充実	4.071	12	5.059	5	C
19	市民の自主活動の環境整備	3.937	23	4.310	41	B
20	社会活動支援体制の充実	3.958	21	4.400	36	D
21	市民生活への支援	3.933	24	4.667	21	A
22	家庭教育の充実	3.921	26	4.631	22	B
23	学校教育の充実	3.986	19	4.848	14	C
24	社会教育の充実	3.990	18	4.568	28	D
25	文化・芸術の振興	3.908	27	4.226	44	B
26	文化交流の推進	3.902	28	4.047	47	B
27	生涯スポーツ社会の実現に向けた環境の整備	3.793	41	4.343	40	B
28	地域と連携したスポーツ活動の充実	3.852	34	4.242	43	B
29	スポーツ施設の整備充実	3.898	29	4.380	37	B
30	防災対策の充実	4.049	15	5.274	1	C
31	消防・救急体制の充実	4.225	2	5.200	2	C
32	防犯対策の充実	3.865	32	5.119	4	A
33	環境・衛生対策の充実	3.964	20	4.806	15	C
34	上下水道の充実	4.094	6	5.007	7	C
35	計画的な土地利用の推進	3.786	42	4.455	34	B
36	住環境の整備	3.763	44	4.496	32	B
37	交通環境の整備	3.722	47	4.798	16	A
38	公園・緑地の整備	3.896	30	4.583	27	B
39	環境美化の推進	3.837	37	4.554	29	B
40	リサイクルの推進	4.080	9	4.754	17	C
41	自然の保全と活用	4.012	17	4.527	31	D
42	エネルギーの有効利用の促進	3.802	39	4.610	24	B
43	農林業の振興	3.885	31	4.378	38	B
44	生産者と消費者の信頼関係の形成	3.850	35	4.264	42	B
45	商業の振興	3.808	38	4.603	25	B
46	工業の振興	3.846	36	4.584	26	B
47	観光の振興	3.797	40	4.491	33	B

◇満足度・重要度

満足度の総平均点は3.947で「やや満足」の水準に近い結果となり、重要度については全ての項目が「やや重要」以上という結果だった。

なお、各施策の平均点による順位は以下のとおりである。

順位(満足度・重要度)リスト

満足度			重要度		
順位	設問項目(施策名称)	平均点	順位	設問項目(施策名称)	平均点
1	保健サービスの充実	4.236	1	防災対策の充実	5.274
2	消防・救急体制の充実	4.225	2	消防・救急体制の充実	5.200
3	保険制度の充実	4.192	3	医療体制づくりの推進	5.134
4	母子保健サービスの充実	4.123	4	防犯対策の充実	5.119
5	保育サービスの充実	4.107	5	子どもの安全確保の充実	5.059
6	上下水道の充実	4.094	6	保険制度の充実	5.038
7	情報交流を支える環境づくり	4.091	7	上下水道の充実	5.007
8	広域行政の推進	4.083	8	保健サービスの充実	4.917
9	リサイクルの推進	4.080	9	母子保健サービスの充実	4.916
10	子育て支援の充実	4.078	10	保育サービスの充実	4.916
11	高齢者福祉の充実	4.077	11	高齢者福祉の充実	4.915
12	子どもの安全確保の充実	4.071	12	子育て支援の充実	4.898
13	情報の公開と個人情報の保護	4.051	13	障害者福祉の充実	4.876
14	医療体制づくりの推進	4.050	14	学校教育の充実	4.848
15	防災対策の充実	4.049	15	環境・衛生対策の充実	4.806
16	障害者福祉の充実	4.021	16	交通環境の整備	4.798
17	自然の保全と活用	4.012	17	リサイクルの推進	4.754
18	社会教育の充実	3.990	18	情報の公開と個人情報の保護	4.743
19	学校教育の充実	3.986	19	情報交流を支える環境づくり	4.716
20	環境・衛生対策の充実	3.964	20	広域行政の推進	4.668
21	社会活動支援体制の充実	3.958	21	市民生活への支援	4.667
22	健康づくりの推進	3.939	22	家庭教育の充実	4.631
23	市民の自主活動の環境整備	3.937	23	健康づくりの推進	4.611
24	市民生活への支援	3.933	24	エネルギーの有効利用の促進	4.610
25	まちづくり活動の促進	3.929	25	商業の振興	4.603
26	家庭教育の充実	3.921	26	工業の振興	4.584
27	文化・芸術の振興	3.908	27	公園・緑地の整備	4.583
28	文化交流の推進	3.902	28	社会教育の充実	4.568
29	スポーツ施設の整備充実	3.898	29	環境美化の推進	4.554
30	公園・緑地の整備	3.896	30	行財政運営の効率化と協働化	4.547
31	農林業の振興	3.885	31	自然の保全と活用	4.527
32	防犯対策の充実	3.865	32	住環境の整備	4.496
33	各種団体の交流の促進	3.857	33	観光の振興	4.491
34	地域と連携したスポーツ活動の充実	3.852	34	計画的な土地利用の推進	4.455
35	生産者と消費者の信頼関係の形成	3.850	35	まちづくり活動の促進	4.432
36	工業の振興	3.846	36	社会活動支援体制の充実	4.400
37	環境美化の推進	3.837	37	スポーツ施設の整備充実	4.380
38	商業の振興	3.808	38	農林業の振興	4.378
39	エネルギーの有効利用の促進	3.802	39	まちづくりを共に評価するしくみづくり	4.360
40	観光の振興	3.797	40	生涯スポーツ社会の実現に向けた環境の整備	4.343
41	生涯スポーツ社会の実現に向けた環境の整備	3.793	41	市民の自主活動の環境整備	4.310
42	計画的な土地利用の推進	3.786	42	生産者と消費者の信頼関係の形成	4.264
43	まちづくりを共に評価するしくみづくり	3.772	43	地域と連携したスポーツ活動の充実	4.242
44	住環境の整備	3.763	44	文化・芸術の振興	4.226
45	男女共同参画社会の推進	3.748	45	男女共同参画社会の推進	4.170
46	行財政運営の効率化と協働化	3.727	46	各種団体の交流の促進	4.132
47	交通環境の整備	3.722	47	文化交流の推進	4.047

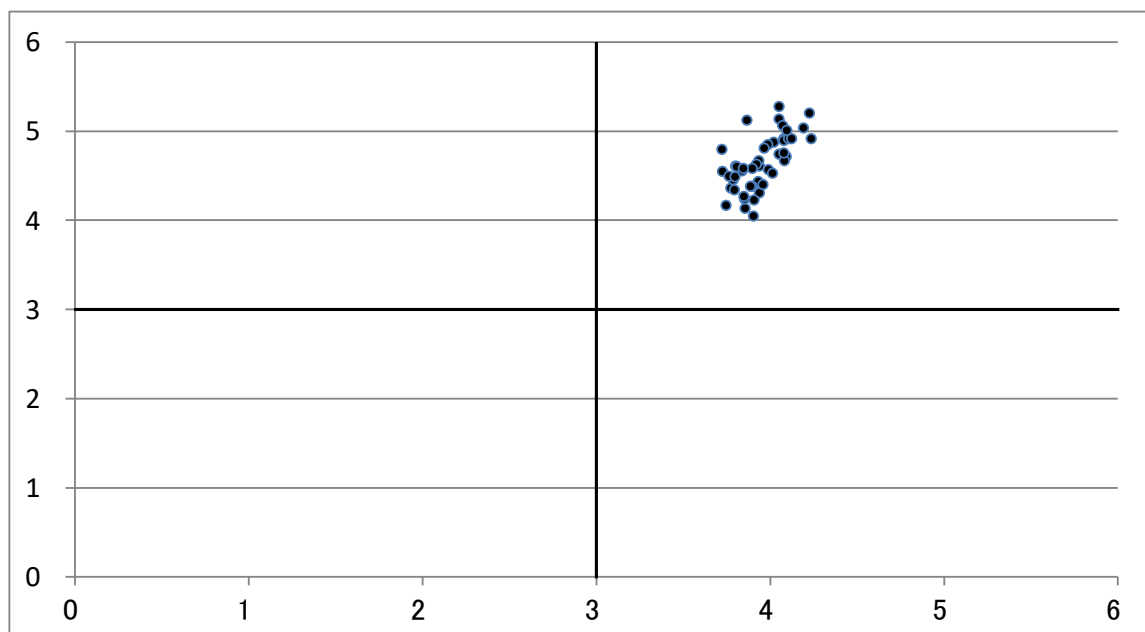
◇散布図

各項目の平均値の散布状況(散布図[全体])を見ると、満足度・重要度のどちらも高い領域に集中している。また、満足度・重要度の各平均値による散布状況(散布図[平均])を見ると、以下のとおり各領域ごとに分類できる。

- A領域**：「重点改善項目」(平均値より満足度が低く、重要度が高い)
「交通環境の整備」「市民生活への支援」「防犯対策の充実」等が該当し、最優先で改善しなければならない重要改善項目として捉えることができる。
- B領域**：「ウォッチング項目」(平均値より満足度も重要度も低い)
「観光の振興」「男女共同参画社会の推進」「行財政運営の効率化と協働化」等が該当し、推移を注目しながら改善していくウォッチング項目として捉えることができる。
- C領域**：「重点維持項目」(平均値より満足度も重要度も高い)
「消防・救急体制の充実」「防災対策の充実」「上下水道の充実」等が該当し、この領域は市民が概ね満足し納得している部分であり、引き続き重点的に維持していく項目として捉えることができる。
- D領域**：「維持項目」(平均値より満足度が高く、重要度が低い)
「社会活動支援体制の充実」「自然の保全と活用」「社会教育の充実」等が該当し、基本的にこの状態を保つべき維持項目として捉えることができる。

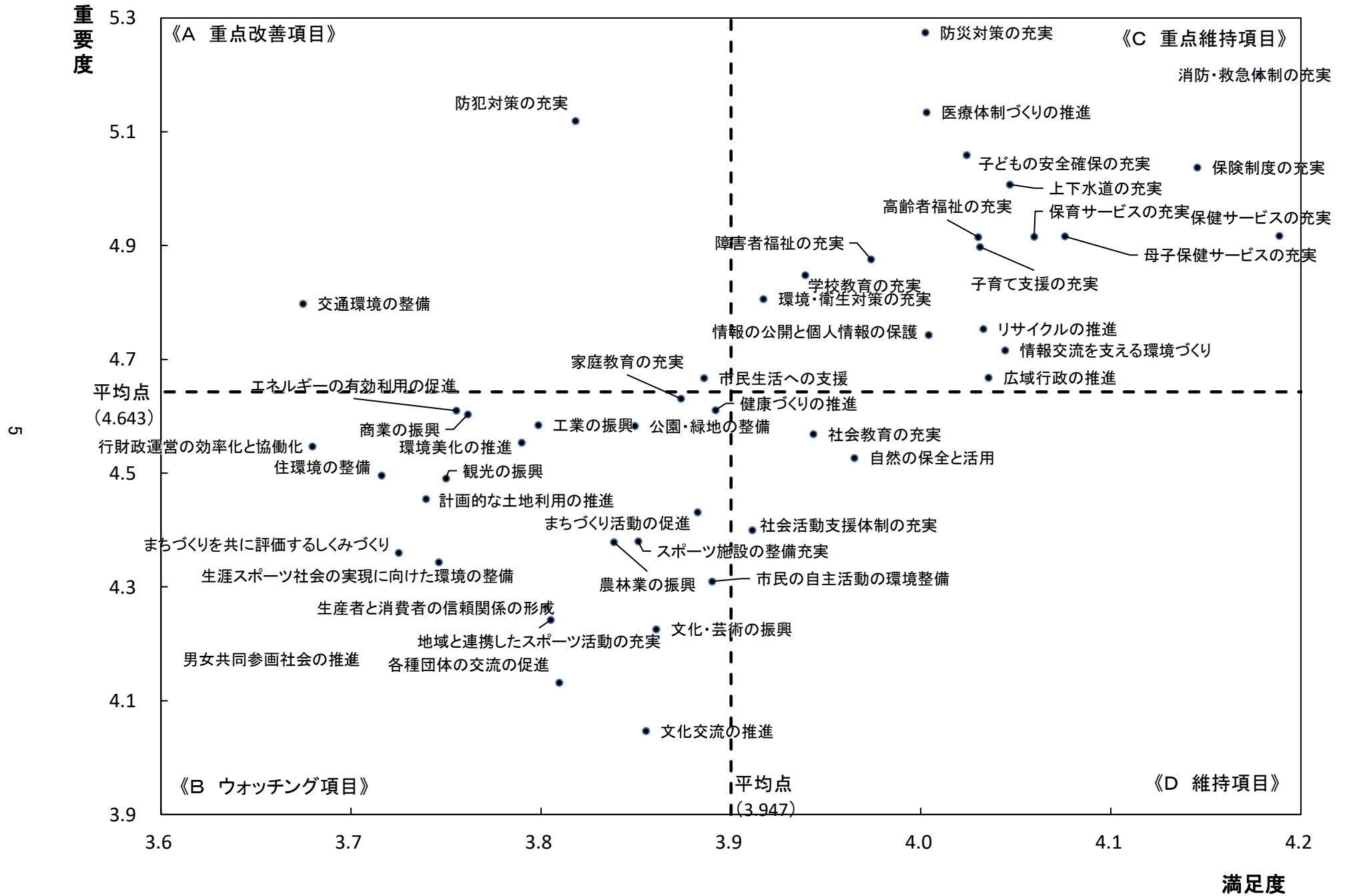
重要度

散布図(全体図)



満足度

散布図(拡大図)



総括分析(年度推移)

施策名称	満足度					重要度				
	R2年	R3年	今年度	平均値	傾向	R2年	R3年	今年度	平均値	傾向
情報交流を支える環境づくり	4.196	4.162	4.091	4.025	↗	4.687	4.699	4.716	4.737	↘
情報の公開と個人情報の保護	4.048	4.118	4.051	3.960	↗	4.799	4.749	4.743	4.798	↘
まちづくり活動の促進	3.975	3.995	3.929	3.735	↗	4.421	4.406	4.432	4.338	↗
各種団体の交流の促進	3.954	3.952	3.857	3.818	↗	4.191	4.122	4.132	4.183	↘
男女共同参画社会の推進	3.845	3.843	3.748	3.733	↗	4.174	4.086	4.170	4.099	↗
まちづくりを共に評価するしくみづくり	3.897	3.900	3.772	3.817	↘	4.460	4.304	4.360	4.467	↘
行財政運営の効率化と協働化	3.838	3.852	3.727	3.665	↗	4.520	4.460	4.547	4.673	↘
広域行政の推進	4.179	4.208	4.083	3.940	↗	4.690	4.645	4.668	4.681	↘
健康づくりの推進	4.068	4.109	3.939	4.022	↘	4.669	4.521	4.611	4.701	↘
保健サービスの充実	4.239	4.344	4.236	4.236	↘	4.966	4.874	4.917	5.002	↘
高齢者福祉の充実	4.199	4.245	4.077	4.061	↗	4.989	4.793	4.915	5.010	↘
障害者福祉の充実	4.146	4.138	4.021	4.037	↘	5.009	4.827	4.876	4.981	↘
保険制度の充実	4.198	4.332	4.192	3.953	↗	5.174	4.991	5.038	5.081	↘
医療体制づくりの推進	4.109	4.272	4.050	3.870	↗	5.266	5.084	5.134	5.223	↘
子育て支援の充実	4.204	4.263	4.078	3.998	↗	5.028	4.859	4.898	4.955	↘
保育サービスの充実	4.119	4.245	4.107	3.937	↗	5.020	4.911	4.916	4.977	↘
母子保健サービスの充実	4.197	4.297	4.123	4.086	↗	5.052	4.896	4.916	4.956	↘
子どもの安全確保の充実	4.158	4.283	4.071	4.020	↗	5.135	4.998	5.059	5.104	↘
市民の自主活動の環境整備	4.047	4.146	3.937	3.936	↗	4.284	4.347	4.310	4.329	↘
社会活動支援体制の充実	4.047	4.156	3.958	3.931	↗	4.458	4.384	4.400	4.416	↘
市民生活への支援	4.028	4.090	3.933	3.884	↗	4.671	4.622	4.667	4.661	↗
家庭教育の充実	4.005	4.132	3.921	3.864	↗	4.639	4.599	4.631	4.631	↘
学校教育の充実	4.098	4.238	3.986	4.010	↘	4.967	4.795	4.848	4.945	↘
社会教育の充実	4.133	4.205	3.990	3.973	↗	4.701	4.563	4.568	4.614	↘
文化・芸術の振興	4.047	4.053	3.908	3.959	↘	4.232	4.206	4.226	4.133	↗
文化交流の推進	4.078	4.029	3.902	3.979	↘	4.146	4.087	4.047	4.069	↘
生涯スポーツ社会の実現に向けた環境の整備	4.159	3.916	3.793	3.993	↘	4.349	4.313	4.343	4.278	↗
地域と連携したスポーツ活動の充実	4.056	3.971	3.852	3.955	↘	4.278	4.211	4.242	4.158	↗
スポーツ施設の整備充実	4.073	4.032	3.898	3.945	↘	4.468	4.404	4.380	4.390	↘
防災対策の充実	4.127	4.256	4.049	3.909	↗	5.329	5.190	5.274	5.266	↗
消防・救急体制の充実	4.309	4.357	4.225	4.180	↗	5.238	5.164	5.200	5.233	↘
防犯対策の充実	3.988	4.033	3.865	3.793	↗	5.238	5.082	5.119	5.132	↘
環境・衛生対策の充実	4.085	4.117	3.964	3.865	↗	4.952	4.798	4.806	4.875	↘
上下水道の充実	4.181	4.243	4.094	4.058	↗	5.151	4.981	5.007	5.004	↗
計画的な土地利用の推進	3.836	3.903	3.786	3.671	↗	4.519	4.405	4.455	4.471	↘
住環境の整備	3.841	3.884	3.763	3.601	↗	4.588	4.455	4.496	4.576	↘
交通環境の整備	3.695	3.759	3.722	3.562	↗	4.885	4.703	4.798	4.837	↘
公園・緑地の整備	3.971	4.029	3.896	3.775	↗	4.576	4.507	4.583	4.511	↗
環境美化の推進	3.889	3.902	3.837	3.743	↗	4.569	4.533	4.554	4.571	↘
リサイクルの推進	4.258	4.287	4.080	4.058	↗	4.822	4.782	4.754	4.802	↘
自然の保全と活用	4.097	4.120	4.012	3.924	↗	4.579	4.523	4.527	4.550	↘
エネルギーの有効利用の促進	4.031	4.066	3.802	3.761	↗	4.559	4.506	4.610	4.630	↘
農林業の振興	4.062	4.071	3.885	3.800	↗	4.445	4.367	4.378	4.478	↘
生産者と消費者の信頼関係の形成	3.952	4.004	3.850	3.821	↗	4.305	4.212	4.264	4.401	↘
商業の振興	3.879	4.024	3.808	3.606	↗	4.664	4.618	4.603	4.583	↗
工業の振興	3.961	4.051	3.846	3.647	↗	4.740	4.567	4.584	4.622	↘
観光の振興	3.846	3.943	3.797	3.507	↗	4.472	4.249	4.491	4.472	↗
平均点	4.052	4.097	3.947	3.886	↗	4.712	4.604	4.643	4.672	↘

※1 平均値とは、調査開始時(H16)から前年度(R3)までの平均の値。

※2 傾向とは、平均値と比較して増加か減少か示したものの。

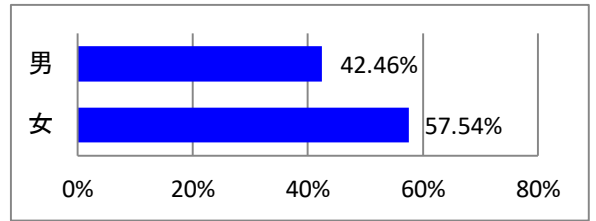
最重要施策順位
(※特に重要と思う施策を3つ以内で選択)

順位	施策名称	選択数	(参考)	
			重要度順位	重要度数
1	防災対策の充実	176	1	5.274
2	高齢者福祉の充実	91	11	4.915
3	医療体制づくりの推進	90	3	5.134
3	子育て支援の充実	90	12	4.898
5	学校教育の充実	67	14	4.848
6	商業の振興	63	25	4.603
7	保険制度の充実	59	6	5.038
7	防犯対策の充実	59	4	5.119
9	保育サービスの充実	57	10	4.916
10	交通環境の整備	56	16	4.798
11	保健サービスの充実	53	8	4.917
12	子どもの安全確保の充実	52	5	5.059
13	消防・救急体制の充実	49	2	5.200
14	観光の振興	41	33	4.491
15	上下水道の充実	35	7	5.007
16	情報交流を支える環境づくり	34	19	4.716
17	母子保健サービスの充実	30	9	4.916
17	リサイクルの推進	30	17	4.754
19	行財政運営の効率化と協働化	26	30	4.547
20	健康づくりの推進	25	23	4.611
20	公園・緑地の整備	25	27	4.583
20	工業の振興	25	26	4.584
23	障害者福祉の充実	23	13	4.876
24	市民生活への支援	19	21	4.667
24	住環境の整備	19	32	4.496
26	スポーツ施設の整備充実	18	37	4.380
27	家庭教育の充実	17	22	4.631
28	計画的な土地利用の推進	15	34	4.455
28	エネルギーの有効利用の促進	15	24	4.610
30	社会教育の充実	14	28	4.568
30	環境・衛生対策の充実	14	15	4.806
32	環境美化の推進	13	29	4.554
33	情報の公開と個人情報の保護	12	18	4.743
34	まちづくり活動の促進	10	35	4.432
34	まちづくりを共に評価するしくみづくり	10	39	4.360
34	生涯スポーツ社会の実現に向けた環境の整備	10	40	4.343
34	農林業の振興	10	38	4.378
38	自然の保全と活用	9	31	4.527
39	市民の自主活動の環境整備	8	41	4.310
40	文化・芸術の振興	7	44	4.226
41	男女共同参画社会の推進	6	45	4.170
41	広域行政の推進	6	20	4.668
41	社会活動支援体制の充実	6	36	4.400
44	生産者と消費者の信頼関係の形成	3	42	4.264
45	文化交流の推進	2	47	4.047
45	地域と連携したスポーツ活動の充実	2	43	4.242
47	各種団体の交流の促進	0	46	4.132

(2) 属性分析

・性別:男女比については、男:42.46%、女:57.54%となっており、女性の方が多い回答であった。

性別	件数	(全体)%	(除不)%
男	245	40.90%	42.46%
女	332	55.43%	57.54%
不明	22	3.67%	
サンプル数	599	100.00%	100.00%

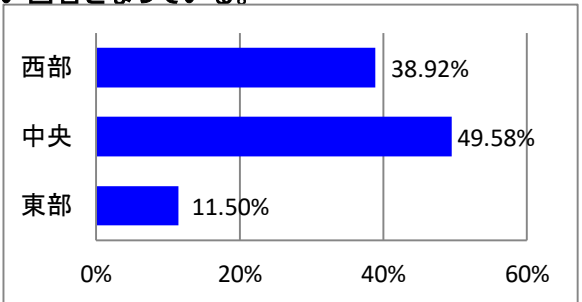


満足度	満足している			満足していない		
	1位	2位	3位	45位	46位	47位
男性	消防・救急体制の充実	保健サービスの充実	上下水道の充実	行財政運営の効率化と協働化	交通環境の整備	観光の振興
女性	保健サービスの充実	保険制度の充実	消防・救急体制の充実	行財政運営の効率化と協働化	交通環境の整備	男女共同参画社会の推進

重要度	重要である			重要でない		
	1位	2位	3位	45位	46位	47位
男性	防災対策の充実	消防・救急体制の充実	医療体制づくりの推進	生産者と消費者の信頼関係の形成	各種団体の交流の促進	文化交流の推進
女性	防災対策の充実	消防・救急体制の充実	防犯対策の充実	男女共同参画社会の推進	各種団体の交流の促進	文化交流の推進

・居住地:居住地域については、中央(49.58%)が最も多い回答となっている。

居住地	件数	(全体)%	(除不)%
西部	230	38.40%	38.92%
中央	293	48.91%	49.58%
東部	68	11.35%	11.50%
不明	8	1.34%	
サンプル数	599	100.00%	100.00%

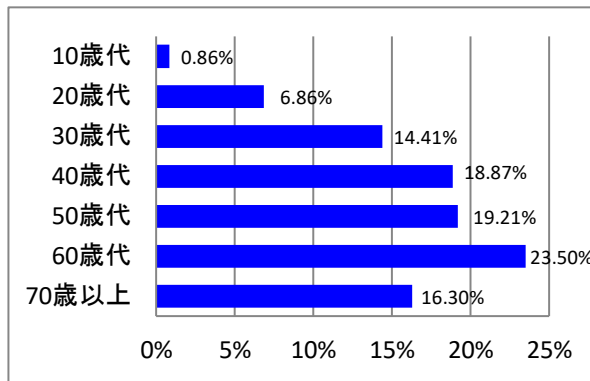


満足度	満足している			満足していない		
	1位	2位	3位	45位	46位	47位
西部	消防・救急体制の充実	保険制度の充実	保健サービスの充実	住環境の整備	行財政運営の効率化と協働化	交通環境の整備
中央	保健サービスの充実	消防・救急体制の充実	保険制度の充実	行財政運営の効率化と協働化	男女共同参画社会の推進	交通環境の整備
東部	保育サービスの充実	母子保健サービスの充実	子どもの安全確保の充実	エネルギーの有効利用の促進/計画的な土地利用の推進	行財政運営の効率化と協働化	まちづくりを共に評価するしくみづくり

重要度	重要である			重要でない		
	1位	2位	3位	45位	46位	47位
西部	防災対策の充実	消防・救急体制の充実	医療体制づくりの推進	各種団体の交流の促進	男女共同参画社会の推進	文化交流の推進
中央	防災対策の充実	消防・救急体制の充実	防犯対策の充実	地域と連携したスポーツ活動の充実	各種団体の交流の促進	文化交流の推進
東部	防災対策の充実	消防・救急体制の充実	医療体制づくりの推進	市民の自主活動の環境整備	文化交流の推進	各種団体の交流の促進

・年 齢:年齢については、60歳代(23.50%)が最も多く、
10歳代(0.86%)が最も低い回答だった。

年齢	件数	(全体)%	(除不)%
10歳代	5	0.83%	0.86%
20歳代	40	6.68%	6.86%
30歳代	84	14.02%	14.41%
40歳代	110	18.36%	18.87%
50歳代	112	18.70%	19.21%
60歳代	137	22.87%	23.50%
70歳以上	95	15.86%	16.30%
不明	16	2.68%	
サンプル数	599	100.00%	100.00%

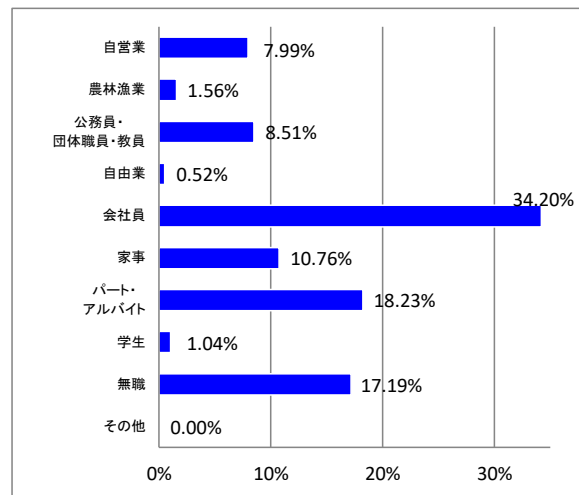


満足度	満足している			満足していない		
	1位	2位	3位	45位	46位	47位
10歳代	まちづくり活動の促進/子どもの安全確保の充実/防犯対策の充実	まちづくりを共に評価するしくみづくり/家庭教育の充実/学校教育の充実/防災対策の充実/消防・救急体制の充実/環境・衛生対策の充実/上下水道の充実	情報の公開と個人情報の保護/保険制度の充実/子育て支援の充実/保育サービスの充実/母子保健サービスの充実/文化交流の推進/生涯スポーツ社会の実現に向けた環境の整備/地域と連携したスポーツ活動の充実/スポーツ施設の整備充実/計画的な土地利用の推進/住環境の整備/公園・緑地の整備/農林業の振興/観光の振興	各種団体の交流の促進/男女共同参画社会の推進/高齢者福祉の充実/障害者福祉の充実/医療体制づくりの推進/文化・芸術の振興/リサイクルの推進/商業の振興	保健サービスの充実	情報交流を支える環境づくり/健康づくりの推進/交通環境の整備/生産者と消費者の信頼関係の形成
20歳代	保健サービスの充実	保険制度の充実	消防・救急体制の充実/上下水道の充実	交通環境の整備	家庭教育の充実/市民生活への支援/エネルギーの有効利用の促進	商業の振興
30歳代	消防・救急体制の充実	保健サービスの充実	保険制度の充実	防犯対策の充実	行財政運営の効率化と協働化	エネルギーの有効利用の促進
40歳代	保険制度の充実	保育サービスの充実	母子保健サービスの充実	交通環境の整備	男女共同参画社会の推進	住環境の整備
50歳代	保健サービスの充実	消防・救急体制の充実	保険制度の充実	男女共同参画社会の推進	交通環境の整備	行財政運営の効率化と協働化
60歳代	保健サービスの充実	上下水道の充実	子育て支援の充実	商業の振興	環境美化の推進	観光の振興
70歳以上	保健サービスの充実	消防・救急体制の充実	保険制度の充実	生産者と消費者の信頼関係の形成	行財政運営の効率化と協働化	観光の振興

重要度	重要である			重要でない		
	1位	2位	3位	45位	46位	47位
10歳代	保育サービスの充実/消防・救急体制の充実/子どもの安全確保の充実	母子保健サービスの充実/子育て支援の充実/情報の公開と個人情報の保護/観光の振興	防災対策の充実/学校教育の充実/社会教育の充実/まちづくり活動の促進/家庭教育の充実/防犯対策の充実/スポーツ施設の整備充実/文化・芸術の振興/地域と連携したスポーツ活動の充実/医療体制づくりの推進/生涯スポーツ社会の実現に向けた環境の整備/住環境の整備	保険制度の充実/情報交流を支える環境づくり/文化交流の推進	市民の自主活動の環境整備/各種団体の交流の促進/リサイクルの推進	生産者と消費者の信頼関係の形成/男女共同参画社会の推進
20歳代	防災対策の充実	子育て支援の充実	医療体制づくりの推進	文化・芸術の振興	文化交流の推進	各種団体の交流の促進
30歳代	防災対策の充実	防犯対策の充実	子どもの安全確保の充実	地域と連携したスポーツ活動の充実	各種団体の交流の促進	文化交流の推進
40歳代	防災対策の充実	消防・救急体制の充実	保険制度の充実	男女共同参画社会の推進	各種団体の交流の促進	文化交流の推進
50歳代	防災対策の充実	医療体制づくりの推進	消防・救急体制の充実	各種団体の交流の促進	男女共同参画社会の推進	文化交流の推進
60歳代	防災対策の充実	消防・救急体制の充実	防犯対策の充実	男女共同参画社会の推進	生産者と消費者の信頼関係の形成	文化交流の推進
70歳以上	防災対策の充実	消防・救急体制の充実	医療体制づくりの推進	男女共同参画社会の推進	各種団体の交流の促進	観光の振興

・職業：職業については、会社員(28.72%)が最も多く、次いでパート・アルバイト(20.39%)、無職(19.33%)の順であった。

職業	件数	(全体)%	(除不)%
自営業	46	7.68%	7.99%
農林漁業	9	1.50%	1.56%
公務員・ 団体職員・教員	49	8.18%	8.51%
自由業	3	0.50%	0.52%
会社員	197	32.89%	34.20%
家事	62	10.35%	10.76%
パート・ アルバイト	105	17.53%	18.23%
学生	6	1.00%	1.04%
無職	99	16.53%	17.19%
その他	0	0.00%	0.00%
不明	23	3.84%	
サンプル数	599	100.00%	100.00%



満足度	満足している		
	1位	2位	3位
自営業	保育サービスの充実	広域行政の推進	保健サービスの充実
農林漁業	保険制度の充実	交通環境の整備	子どもの安全確保の充実
公務員・ 団体職員・教員	消防・救急体制の充実	防災対策の充実	保険制度の充実
自由業	上下水道の充実/住環境の整備/公園・緑地の整備	消防・救急体制の充実/防災対策の充実	環境・衛生対策の充実
会社員	消防・救急体制の充実	保健サービスの充実	保険制度の充実
家事	保健サービスの充実	保険制度の充実	子育て支援の充実
パート・アルバイト	消防・救急体制の充実	保健サービスの充実	保育サービスの充実
学生	子どもの安全確保の充実	保険制度の充実	スポーツ施設の整備充実
無職	保健サービスの充実	消防・救急体制の充実	高齢者福祉の充実
その他	—	—	—

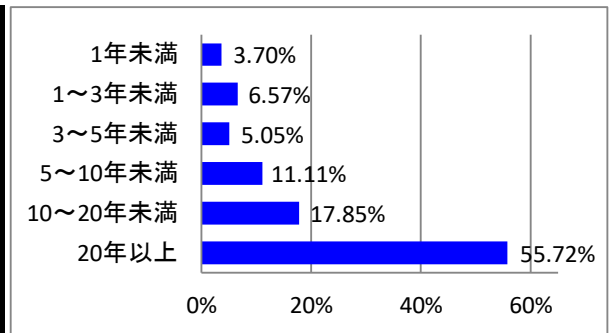
重要度	重要である		
	1位	2位	3位
自営業	医療体制づくりの推進	防災対策の充実	消防・救急体制の充実
農林漁業	防災対策の充実	上下水道の充実/消防・救急体制の充実/防犯対策の充実/情報の公開と個人情報の保護/医療体制づくりの推進/保健サービスの充実	母子保健サービスの充実/子育て支援の充実/子どもの安全確保の充実
公務員・ 団体職員・教員	防災対策の充実	子どもの安全確保の充実	医療体制づくりの推進
自由業	上下水道の充実/交通環境の整備/社会教育の充実/学校教育の充実	防災対策の充実/消防・救急体制の充実/子どもの安全確保の充実/住環境の整備/環境・衛生対策の充実/計画的な土地利用の推進	観光の振興/文化・芸術の振興/防犯対策の充実
会社員	防災対策の充実	消防・救急体制の充実	防犯対策の充実
家事	防災対策の充実	消防・救急体制の充実	防犯対策の充実
パート・アルバイト	防災対策の充実/消防・救急体制の充実	医療体制づくりの推進	防犯対策の充実
学生	子どもの安全確保の充実/消防・救急体制の充実/子育て支援の充実	医療体制づくりの推進/防災対策の充実/保育サービスの充実/母子保健サービスの充実/健康づくりの推進	防犯対策の充実/社会教育の充実
無職	防災対策の充実	消防・救急体制の充実	防犯対策の充実
その他	—	—	—

満足度	満足していない		
	45位	46位	47位
自営業	各種団体の交流の促進	交通環境の整備	観光の振興
農林漁業	家庭教育の充実	健康づくりの推進	環境美化の推進
公務員・ 団体職員・教員	交通環境の整備	エネルギーの有効利用の促進	生涯スポーツ社会の実現に向けた環境の整備
自由業	子どもの安全確保の充実/子育て支援の充実/保育サービスの充実/母子保健サービスの充実/防犯対策の充実/社会教育の充実/学校教育の充実/交通環境の整備/広域行政の推進/観光の振興/生涯スポーツ社会の実現に向けた環境の整備/商業の振興/家庭教育の充実/社会活動支援体制の充実/地域と連携したスポーツ活動の充実/市民生活への支援/工業の振興/環境美化の推進/まちづくり活動の促進/スポーツ施設の整備充実/エネルギーの有効利用の促進/計画的な土地利用の推進/農林業の振興/文化・芸術の振興/自然の保全と活用/文化交流の推進	情報の公開と個人情報の保護/医療体制づくりの推進/まちづくりを共に評価するしくみづくり/市民の自主活動の環境整備/男女共同参画社会の推進	健康づくりの推進/生産者と消費者の信頼関係の形成/高齢者福祉の充実/障害者福祉の充実/保険制度の充実/保健サービスの充実/各種団体の交流の促進/リサイクルの推進
会社員	まちづくりを共に評価するしくみづくり	行財政運営の効率化と協働化	男女共同参画社会の推進
家事	公園・緑地の整備	商業の振興	観光の振興
パート・アルバイト	計画的な土地利用の推進	行財政運営の効率化と協働化	住環境の整備
学生	情報交流を支える環境づくり	健康づくりの推進/生産者と消費者の信頼関係の形成/交通環境の整備	商業の振興
無職	観光の振興	交通環境の整備	工業の振興
その他	—	—	—

重要度	重要でない		
	45位	46位	47位
自営業	男女共同参画社会の推進	各種団体の交流の促進/地域と連携したスポーツ活動の充実	文化交流の推進
農林漁業	文化交流の推進/各種団体の交流の促進/男女共同参画社会の推進/文化・芸術の振興/生産者と消費者の信頼関係の形成	市民生活への支援	観光の振興
公務員・ 団体職員・教員	農林業の振興	各種団体の交流の促進	文化交流の推進
自由業	男女共同参画社会の推進/市民の自主活動の環境整備/環境美化の推進/まちづくりを共に評価するしくみづくり/リサイクルの推進	各種団体の交流の促進/障害者福祉の充実/健康づくりの推進/保険制度の充実/高齢者福祉の充実/保健サービスの充実	生産者と消費者の信頼関係の形成
会社員	男女共同参画社会の推進	文化交流の推進	各種団体の交流の促進
家事	男女共同参画社会の推進	各種団体の交流の促進	文化交流の推進
パート・アルバイト	文化・芸術の振興	男女共同参画社会の推進	文化交流の推進
学生	自然の保全と活用/環境・衛生対策の充実	リサイクルの推進	生産者と消費者の信頼関係の形成/市民の自主活動の環境整備/文化交流の推進
無職	男女共同参画社会の推進	観光の振興	文化交流の推進
その他	—	—	—

・居住年数：居住年数については、20年以上（55.72%）が半数を占め、次いで10～20年未満（17.85%）の順となっており、比較的居住年数の長い回答者の割合が多い結果となった。

居住年数	件数	(全体)%	(除不)%
1年未満	22	3.67%	3.70%
1～3年未満	39	6.51%	6.57%
3～5年未満	30	5.01%	5.05%
5～10年未満	66	11.02%	11.11%
10～20年未満	106	17.70%	17.85%
20年以上	331	55.26%	55.72%
不明	5	0.83%	
サンプル数	599	100.00%	100.00%



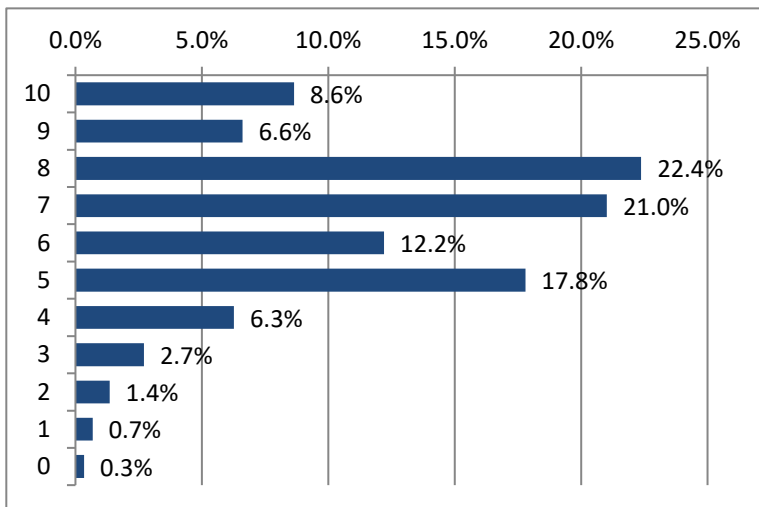
満足度	満足している			満足していない		
	1位	2位	3位	45位	46位	47位
1年未満	保険制度の充実	子育て支援の充実	社会教育の充実	計画的な土地利用の推進	観光の振興	交通環境の整備/公園・緑地の整備
1～3年未満	保健サービスの充実	消防・救急体制の充実/防災対策の充実	情報交流を支える環境づくり	家庭教育の充実	男女共同参画社会の推進	行財政運営の効率化と協働化
3～5年未満	子どもの安全確保の充実	高齢者福祉の充実	保健サービスの充実	行財政運営の効率化と協働化/観光の振興	生産者と消費者の信頼関係の形成	生涯スポーツ社会の実現に向けた環境の整備
5～10年未満	保険制度の充実	消防・救急体制の充実	保健サービスの充実	まちづくりを共に評価するしくみづくり	交通環境の整備	男女共同参画社会の推進
10～20年未満	消防・救急体制の充実	保健サービスの充実	母子保健サービスの充実	交通環境の整備	計画的な土地利用の推進	エネルギーの有効利用の促進
20年以上	保健サービスの充実	消防・救急体制の充実	保険制度の充実	住環境の整備	交通環境の整備	商業の振興

重要度	重要である			重要でない		
	1位	2位	3位	45位	46位	47位
1年未満	防災対策の充実	消防・救急体制の充実	防犯対策の充実	各種団体の交流の促進	市民の自主活動の環境整備	文化交流の推進
1～3年未満	防犯対策の充実	防災対策の充実	消防・救急体制の充実	文化交流の推進	男女共同参画社会の推進	各種団体の交流の促進
3～5年未満	防災対策の充実	消防・救急体制の充実	子どもの安全確保の充実	スポーツ施設の整備充実/生涯スポーツ社会の実現に向けた環境の整備	文化・芸術の振興	文化交流の推進
5～10年未満	防災対策の充実	消防・救急体制の充実	医療体制づくりの推進	男女共同参画社会の推進	各種団体の交流の促進	文化交流の推進
10～20年未満	防災対策の充実	消防・救急体制の充実	防犯対策の充実	各種団体の交流の促進	文化交流の推進	男女共同参画社会の推進
20年以上	防災対策の充実	消防・救急体制の充実	医療体制づくりの推進	男女共同参画社会の推進	各種団体の交流の促進	文化交流の推進

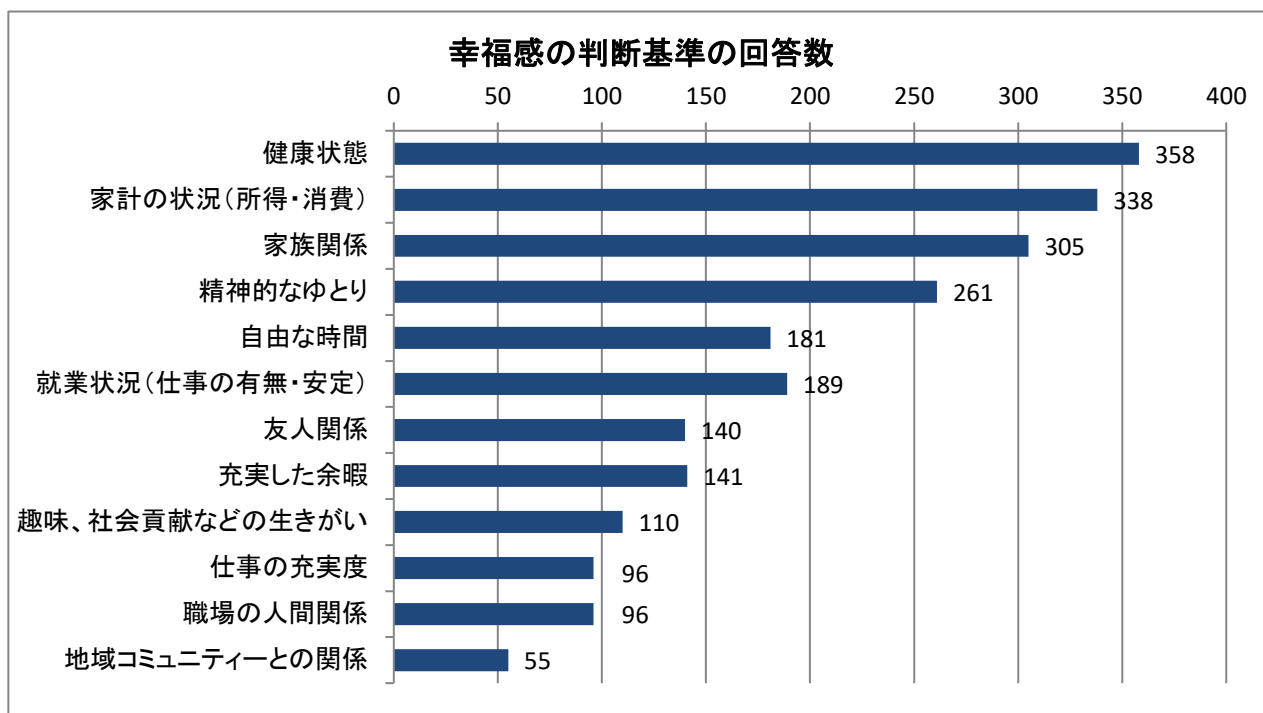
(3)まちづくりの指標

問. 現在、あなたはどの程度幸せですか。「とても幸せ」を10点、「とても不幸」を0点とすると、何点くらいになると思いますか。

幸福度	回答数	割合
10	51	8.6%
9	39	6.6%
8	132	22.4%
7	124	21.0%
6	72	12.2%
5	105	17.8%
4	37	6.3%
3	16	2.7%
2	8	1.4%
1	4	0.7%
0	2	0.3%
総計	590	100.0%
平均	6.75	

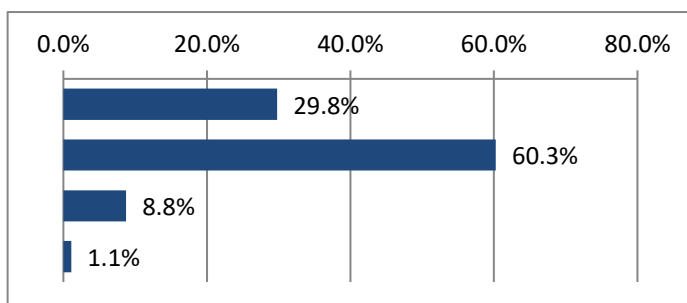


問. 幸福感を判断する際に重視した事項は何ですか。(複数回答可)



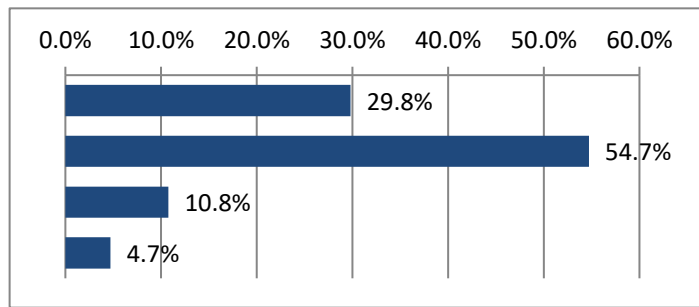
問. あなたにとって岩沼市は住みよいまちですか。

回答	回答数	割合
たいへん住みよい	177	29.8%
どちらかと言えば 住みよい	358	60.3%
どちらかと言えば 住みにくい	52	8.8%
たいへん住みにくい	7	1.1%
総計	594	100.0%



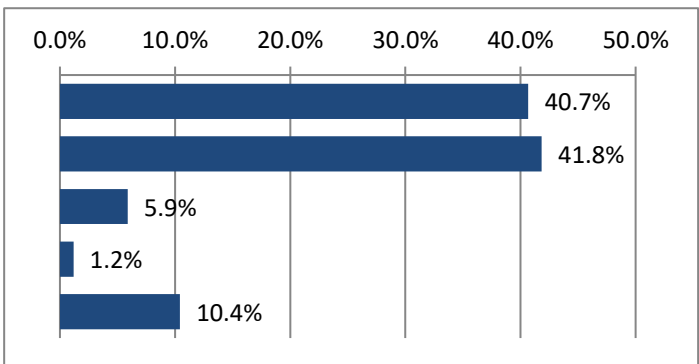
問. あなたにとって岩沼市は愛着のあるまちですか。

回答	回答数	割合
とても愛着がある	177	29.8%
どちらかと言えば 愛着がある	325	54.7%
どちらかと言えば 愛着がない	64	10.8%
まったく愛着がない	28	4.7%
総計	594	100.0%

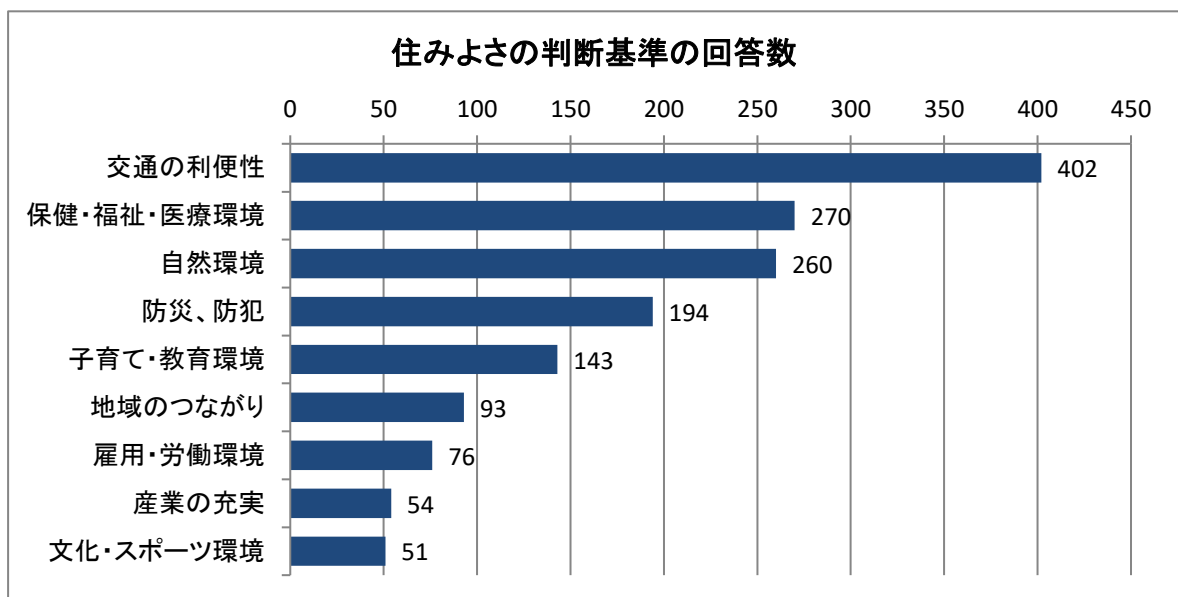


問. これからも岩沼市に住み続けたいと思いますか。

回答	回答数	割合
いつまでも住み続けたい	242	40.7%
当分の間住み続けたい	249	41.8%
できれば他市町村へ 移転したい	35	5.9%
すぐにでも他市町村へ 移転したい	7	1.2%
わからない	62	10.4%
総計	595	100.0%



問. 住みよさを判断する際に重視した基準は何ですか。(複数回答可)

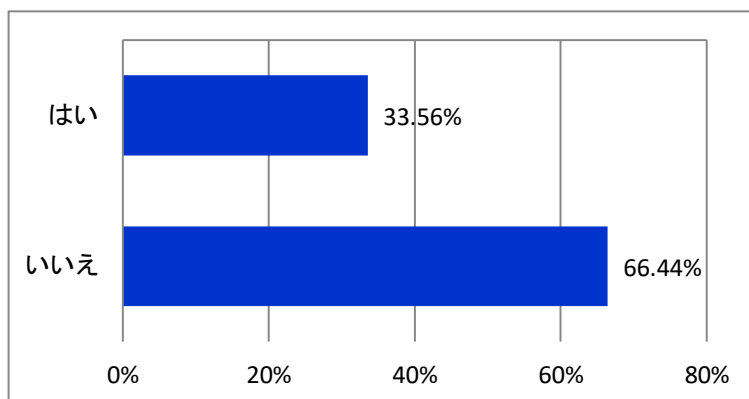


3. 他質問事項 調査結果

問. あなたは最近1年間、定期的な運動をしていますか。
 (定期的とは、週2回以上の頻度、1回30分以上の運動のことをいいます。)

1. 単純集計

	(全体)%	(除不)%
はい	33.22%	33.56%
いいえ	65.78%	66.44%
不明	1.00%	
計	100.00%	100.00%



2. クロス集計(単位:%)

(1) 性別

	はい	いいえ
男	38.11%	61.89%
女	29.66%	70.34%

(2) 年齢

	はい	いいえ
10歳代	0.00%	100.00%
20歳代	42.50%	57.50%
30歳代	34.94%	65.06%
40歳代	33.64%	66.36%
50歳代	32.73%	67.27%
60歳代	34.31%	65.69%
70歳以上	32.26%	67.74%

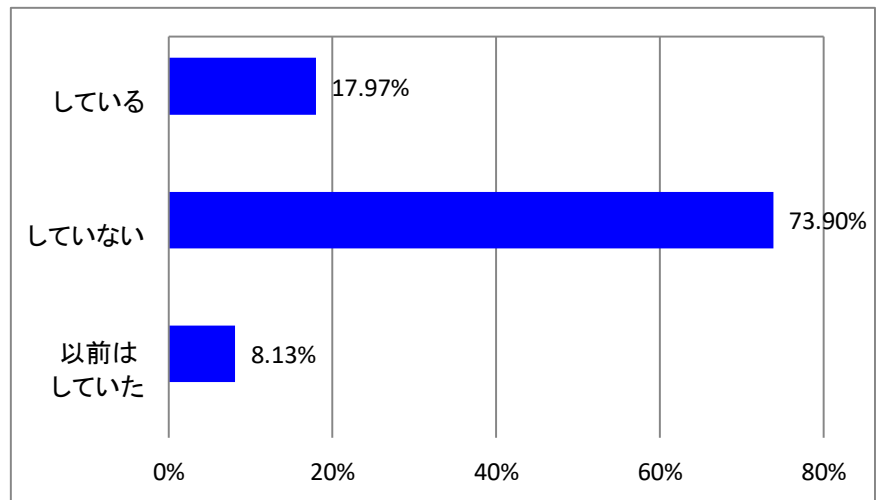
(3) 職業

	はい	いいえ
自営業	26.67%	73.33%
農林漁業	44.44%	55.56%
公務員・ 団体職員・教員	51.02%	48.98%
自由業	0.00%	100.00%
会社員	39.80%	60.20%
家事	31.15%	68.85%
パート・ アルバイト	23.08%	76.92%
学生	0.00%	100.00%
無職	32.32%	67.68%
その他	0.00%	0.00%

問. あなたは何らかの地域活動やサークル活動をしていますか。

1. 単純集計

	(全体)%	(除不)%
している	17.70%	17.97%
していない	72.79%	73.90%
以前はしていた	8.01%	8.13%
不明	1.50%	
計	100.00%	100.00%



2. クロス集計(単位:%)

(1) 性別

	している	していない	以前はしていた
男	19.67%	73.36%	6.97%
女	17.28%	74.07%	8.64%

(2) 年齢

	している	していない	以前はしていた
10歳代	25.00%	50.00%	25.00%
20歳代	12.50%	67.50%	9.37%
30歳代	20.48%	73.49%	6.02%
40歳代	13.76%	77.98%	11.20%
50歳代	16.51%	77.06%	6.42%
60歳代	21.90%	70.07%	8.03%
70歳以上	19.35%	74.19%	6.45%

(3) 職業

	している	していない	以前はしていた
自営業	6.67%	88.89%	4.44%
農林漁業	22.22%	77.78%	0.00%
公務員・ 団体職員・教員	18.37%	73.47%	4.45%
自由業	50.00%	50.00%	0.00%
会社員	21.03%	78.12%	9.74%
家事	22.95%	68.85%	8.20%
パート・ アルバイト	13.59%	79.61%	6.80%
学生	16.67%	66.67%	16.67%
無職	19.39%	72.45%	7.40%
その他	0.00%	0.00%	0.00%