

住み続けたいまち岩沼

広報いわぬま wanuma

2019年

8

No.917

【特集】

使用料・
手数料が変わります

【お知らせPICKUP】

いわぬま市民夏まつり

10月から幼稚園・保育所などの利用料が無償になります

【お知らせ】


空き家等の活用促進に関する相談事業開始

2019みやぎふるさとCM大賞作品募集

スマート運動倶楽部の参加者募集

特集

岩沼のふるさと納税

 日本の踊りを一緒に楽しもう

7月1日、友好都市の米国デラウェア州ドーバー市からの訪問団8人が市内各地を見学しました。

4月に開所した東保育所では、子どもたちと一緒によさこい踊りで交流を深めました。

(12ページに関連記事)

10月1日から

使用料・手数料が変わります

問／政策企画課

(☎内線521)

市では、受益者負担を適正化し、負担の公平性を確保するため、平成9年から据え置いてきた公共施設の使用料などを、10月1日から予定されている消費税率改定に合わせて見直しを行うことにしました。

市の公共施設の運営などの行政サービスの費用は、市民の皆さまに納めていただいている税金と、サービスを利用する方（利用者）が支払う使用料などによりまかっています。



よりよい行政サービスを目指して



利用者にとっては、料金が安いほど喜ばしいことではありません。しかし、その費用の不足分は市民全体の税金でまかなっているため、適正な使用料の負担をいただくことで、利用しない方との公平性を保つこととなります。使用料の改定についてご理解とご協力をお願いします。



見直しのポイント

- ① 使用料算定対象経費（物件費、人件費など）を明確化し、公費による負担と受益者の負担割合などを考慮した上で、統一的な算定を行います。
- ② 利用者の急激な負担の増加を避けるため、他自治体などの使用料金を参考にして現行使用料と比較し、最大1.3倍を上限とします。（激変緩和措置）
- ③ 今後は、定期的（4年ごと）に見直しを図ります。
- ④ 今回の使用料の増収分は、施設の利便性向上のために活用します。
- ⑤ 9月末日までに使用許可を受けた場合は、使用日が10月以降であっても現行使用料が適用されます。
- ⑥ これまで施設ごとに異なっていた減免の割合は、一部統一を図ります。

今回紹介するのは、主な施設の一部の料金区分です。ほかにも改定を行いますので、詳しくは、市ホームページをご覧ください。どうか、政策企画課へ問い合わせください。

住民票の料金なども変わります

社会経済情勢や県内他市の状況、受益者負担の原則を踏まえて、住民票などの手数料を改定します。

区分	種類	現行料金	新料金
住民票	住民票（除票）の写し	200円	300円
	住民票の記載事項証明		
	住民基本台帳の一部の写しの閲覧		
戸籍	戸籍の附票（除票）の写し	200円	300円
	身分証明		
印鑑登録	印鑑登録証の交付（再交付）	200円	300円
	印鑑登録証明		

特集 使用料・手数料が変わります

使用料金が変更になる主な施設

※玉浦コミュニティセンター、いわぬま市民交流プラザ、みなみプラザ、斎場、駅西駐輪場、市民図書館などの使用料は変更ありません。

(単位：円)

施設名	主な区分	単位	現行使用料	改定後使用料
グリーンピア岩沼	体育館／個人使用、一般	1回2時間	100	130
	温水プール・トレーニングルーム／個人使用、一般	1回4時間	500	600
	テニスコート／1面	1時間	500	600
	フットサル場／1面	1時間	1,000	1,300
	浴室・日帰り入浴・休憩室／一般	—	500	600
ハナトピア岩沼	第1研修室	午前	730	900
	体験加工室	午前	2,310	2,400
	コンピュータ室	午前	2,410	2,500
農村環境改善センター	多目的ホール	午前	1,570	2,000
	生活集団活動室	午前	520	600
	農産物加工研究室	午前	1,570	1,600
勤労者活動センター	研修室1	午前	800	900
	研修室2	午前	1,000	1,200
	多目的ホール	午前	6,000	7,800
千年希望の丘交流センター	交流スペース	1時間	400	500
市民会館	大ホール／入場料なし、平日	午前	21,000	23,000
	中ホール／入場料なし、土・日曜日・祝日	午前	6,930	7,500
	リハーサル室	午前	1,260	1,300
	第1楽屋	午前	420	500
中央公民館	第2会議室	午前	1,260	1,500
	第3会議室	午前	630	700
	視聴覚室	午前	2,410	2,500
	調理実習室	午前	2,310	2,400
	和室	午前	1,780	1,800
	集会室	午前	2,100	2,700
西公民館	図書室・研修室	午前	420	500
	調理実習室	午前	1,990	2,200
	メインアリーナ／貸切使用、アマチュア、入場料なし、一般・大学生	午前	4,620	4,800
総合体育館	サブアリーナ／貸切使用、アマチュア、入場料なし、一般・大学生	午前	2,310	2,400
	卓球室／貸切使用	午前	1,260	1,300
	個人使用／一般・大学生	午前、午後、夜間各1回につき	100	130
	貸切使用／アマチュア、入場料なし、一般・大学生、半面	午前	1,150	1,400
市民体育センター	個人使用／一般・大学生	午前、午後、夜間各1回につき	50	60
	貸切使用／入場料なし、一般・大学生	午前	3,150	4,000
	個人使用／高校生以下	2時間 (午前・午後)	50	60
陸上競技場	個人使用／一般・大学生	2時間 (午前・午後)	100	130
	貸切使用／アマチュア、入場料なし、半面	午前	780	900
朝日山テニスコート	市民、1コート	午前	1,260	1,300
朝日山野球場	市民、1球場	午前	630	700

問／市民課
(☎内線222・224)

右記に掲載のないものは改定されません。住民票の料金などについては、市民課へ問い合わせください。

区分	種類	現行料金	新料金
税	課税(非課税)証明	200円	300円
	納税証明		
	固定資産に係る証明および台帳閲覧		
	その他、現行料金200円の証明など		
その他	地縁団体に関する証明	200円	300円
	市街化(調整)区域・用途地域証明		
	農業振興地域農用地(除外)証明		
	道路幅員証明		

岩沼のふるさと納税

今やブームを超え、生活の一部となりつつある「ふるさと納税」。市でも全国から寄附をいただいています。今回は、岩沼市のふるさと納税についてお伝えします。



お盆に帰省中の皆さん、ふるさと納税で岩沼をぜひ応援してください

ふるさと納税が生まれた背景

ふるさと納税は平成20年から始まった制度です。日本では、生まれ育った地域で教育や医療などの公的サービスを受けた後、進学や就職を機に大都市に移り住む人が多くいます。人口減少で住民サービスの維持に課題を抱える自治体がある一方、都会で暮らしながら「生まれ育った地域に恩返しをしたい」という思いを持つ方もいます。その両者をつなげる仕組みの一つとして、ふるさと納税が生まれました。

ふるさと納税が

魅力的な理由

魅力的な理由①

社会貢献

岩沼を直接応援できます

ふるさと納税は、ふるさとや応援したい自治体に寄附ができる制度です。手続きをすると、所得税と住民税から控除（還付）が受けられます。また、寄附金の使い道が選択できます。

魅力的な理由②

税金の控除

実質的な自己負担は2千円

ふるさと納税では控除上限額内で寄附を行うと、合計寄附額から2千円を引いた額について、所得税と住民税から控除（還付）を受けることができます。控除上限額は収入や家族構成によって異なりますのでご注意ください。

魅力的な理由③

市外の方限定

希望すれば、特産品がもらえます

特産品が楽しめるのも、ふるさと納税の魅力の一つです。市でも地域の名産品などを用意しています。返礼品を通じて、岩沼の特産品や産業を全国の人に知ってもらえる貴重な機会にもなっています。



岩沼のふるさと納税を

申し込んでみよう

STEP ①

控除上限額（目安）を確認

ふるさと納税で控除される金額は、年収や家族構成によって異なります。

STEP ②

寄附を申し込む

返礼品を決めたら、ふるさと納税ポータルサイト「ふるさとチョイス」から岩沼市のページを選び申し込みをしましょう。電子決済を選択したら、申し込みと同時に寄附が完了するため、さらに簡単で便利です。

STEP ③

返礼品と寄附金受領証明書が届く

寄附の御礼として「各事業者から返礼品」とその証明として寄附金の領収書「寄附金受領証明書」が届きます。※「寄附金受領証明書」は確定申告で必要となりますので、大切に保管してください。

STEP ④

寄附金控除の手続きを行う

税金の控除を受けるためには「確定申告」または「ワンストップ特例制度の申請」のいずれかの手続きが必要です。

※「ワンストップ特例制度」を利用する場合は、寄附先の自治体へ「寄附金税額控除に係る申告特例申請書」に必要事項を記入し、個人番号確認および本人確認書類のコピーを添えて提出します。

ふるさと納税 利用上の注意点

- ・控除上限額を超えた場合は実質的な自己負担の額が増加します
- ・ふるさと納税は、申請した年の1月～12月中に手続きが必要です
- ・「ワンストップ特例制度」の申請締め切りは、寄附した年の翌年1月10日までです
- ・返礼品の金額が50万円以上、またはほかの一時所得の金額との合計が50万円を超える場合、ふるさと納税の返礼品を一時所得として申告する必要があります

ピックアップ 岩沼の返礼品

にしきや夏のごちそうレトルト 24個セット

ごちそうレトルト専門店にしきやの人気商品の詰め合わせです。にしきやは、本社・工場を岩沼市に構え、水や塩、調味料、素材選びにとことんこだわり、化学調味料・着色料・香料を一切使用せず、素材を生かした「ごちそうレトルト」を作っています。

事業者：(株)にしき食品

寄附金額3万円以上



寄附金額1万7千円以上



クリネックスティッシュ 1ケース (5箱×12パック入り)

独自の加工技術により、丈夫でふんわりとした上質の肌触りです。「らくらくフォールド」「らくらくクラッシュ」「らくらくピール」といった機能で、ごみの分別が楽々、リサイクルも簡単です。

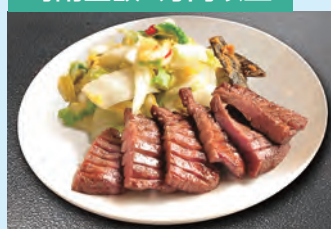
事業者：日本製紙クレシア(株)

利久牛たん2個・南蛮味噌詰合せ (ギフト用箱入り)

全国に60店舗以上を構える名店の味。創業以来仕込みから味付けまでの工程のほとんどを手作りにこだわり続け、牛たん本来の味を大切に育んできました。一番人気の牛たんと辛さがくせになる南蛮味噌のセットです。

事業者：(株)利久

寄附金額1万円以上



ふるさと納税の使い道

岩沼市では、福祉の充実、教育の充実、産業振興、生活環境の整備、ふるさとづくり全般のいずれかを選択することができます。

寄附金の納入方法

- ・ Amazon Pay
- ・ クレジットカード払い (Yahoo! 公金支払い)
- ・ 携帯キャリア決済 (ドコモ払い・auかんたん決済・ソフトバンクまとめて支払い)
- ・ コンビニエンスストア支払い (セブンイレブンを除く)
- ・ ネットバンキング (ペイジー)・ATM (各種提携銀行)
- ・ 郵便局 (ゆうちょ銀行) の払込取扱票

問／総務課 (☎内線512・516)

ふるさとチョイス

ふるさとチョイスは、ふるさと納税の総合サイトです。地域の返礼品を取り扱っています。岩沼市のふるさと納税の返礼品の一覧は、「ふるさとチョイス」でご覧になれます。

ふるさと納税で手に入れる

ふるさとチョイス
あなたの意思をふるさとに

「ふるさとチョイス」
宮城県岩沼市



<https://www.furusato-tax.jp/city/product/04211>



令和元年第2回市議会定例会が6月18日(火)に開会し、初日に菊地市長が市政の概要について報告しましたので、主なものを掲載します。

復興事業の進捗状況

7年間の震災復興計画マスタープランの期間内に完了しなかった事業や継続して取り組むべき事業について、平成30年6月、国の計画期間である令和2年度までの3カ年のフォローアップ計画として取りまとめ、各種事業に取り組んできました。

ハード整備については、3月に玉浦西地区に東保育所が完成したことから、現在、二野倉地区に整備を進めている排水機場の完成と、復興事業で傷んだ道路の補修をもって完了となる見込みです。

被災者の見守りや心のケアなどのソフト面の取り組みについては、引き続き、被災者の状況を把握しながら、必要な支援を行っていきます。

2020年東京オリンピック・パラリンピック

公式文化プログラム、東京2020NIPPONフェスティバルとして、被災3県を巡り、復興の思いや感謝を伝えるメッセージを預かり東京を目指す、巨人形モッコが登場する記念イベントが、千年

希望の丘相野釜公園で開催されることとが決定しました。

また、令和2年3月25日にスタートする東京オリンピックの聖火リレーについては、6月20日に宮城県入りし、被災沿岸市町を巡ったのち、22日に本市を通過する予定となっています。

復興五輪を掲げる東京オリンピック・パラリンピックを、復興状況を国内外に発信する良い機会と受け止め、これまで支援をいただいた多くの皆さまに感謝の意を伝えるとともに、震災の風化防止や将来への記憶の継承につながるよう取り組みます。

児童・生徒の安全確保対策

全国的に児童・生徒を巻き込んだ痛ましい交通事故が多発していることから、あらためて交通事故に対する備えが求められています。各学校においては、毎学期始めの通学路点検など、保育所においては、散歩コース上の危険箇所の確認など、それぞれ交通安全対策を実施していますが、今回の事故を受け、緊急点検を実施しました。

また、各学校、保育所に対し、関係機関・地域・ボランティアなどの連携強化、児童・生徒およびその保護者への啓発などの要請をしました。

特殊詐欺被害の拡大防止

4月1日に、市内で改元に関する

特殊詐欺の被害が発生したことから、チラシの全戸配布やポスターの掲示、広報いわぬまへの掲載などにより、注意喚起を行ってまいりましたが、残念なことに還付金に関する特殊詐欺の被害が発生してしまいました。

今後も、引き続き、岩沼警察署など関係機関との連携や、ホームページ、SNSおよび報道機関を通じての情報発信を積極的に行い、被害の拡大防止に取り組んでいきます。

矢野目西地区土地区画整理事業

昨年実施した企業誘致の公募で申し込みのあった4区画については、売買契約の締結手続を開始しており、順次、土地の引き渡しを行う予定としています。

また、申し込みのなかった残り4区画については、2回目の公募を行い、引き続き、早期の事業用地の完売と区画整理事業の完了を目指しています。

なお、当該地区は、事業の進捗に合わせて、市街化区域に編入しています。

いわぬま心のケアハウス事業

本事業は、「いわぬま心のケアハウス」に、「心のケアスーパードバイザー」および「コーディネーター」などを配置し、学校生活に困難を抱えている児童・生徒およびその保護者に対して、「心のサポート機能」、「適応

サポート機能」、「学びのサポート機能」の3つの機能による複合的なサポートを行うことを目的としています。

学校のエアコン整備

昨年の災害レベルの猛暑を踏まえ、児童・生徒が安全で快適に学校生活を送るために進めてきた、学校のエアコン整備については、試験運転調整を経て、6月末には、全ての学校で引き渡しを終了し、7月1日から一斉に使用が可能となりました。



▲設置されたエアコン (西中)

スマートフォンを用いた水道料金等の納付

水道料金および下水道使用料についても、市税などと同じく、スマートフォン決済アプリを用いた納付が可能となりました。このことにより、納付方法の多様化による利便性の向上が図られるものと考えています。

※詳しくは、市ホームページをご覧ください。



8月24日(土)

13時～21時

(小雨決行・荒天時中止)

いわぬま市民夏まつり

まちを活気付けるとともに、岩沼の魅力を広く伝えるため、今年もいわぬま市民夏まつりを開催します。

当日は青空テント市のほか、市民によるステージ発表など楽しいイベントが盛りだくさんです。市民の貴重な交流の場にもなっていますので、多くの皆さまのご来場をお待ちしています。

ごみはお持ち帰りいただくか、会場内のエコステーションをご利用ください。会場内全面禁煙にご協力願います。



場所／市役所前広場、旧勤労青少年ホーム駐車場、二木大通線など

内容／ステージ・路上イベント、青空テント市、地場産品市・ふれあい広場、模擬上棟式など

駐車場／市民会館東側(250台)

※市役所周辺には駐車場がありませんのでご注意ください。

駐輪場／市民体育センター周辺

市民夏まつり開催に伴う交通規制および市民バス運行変更のお知らせ

【交通規制】

二木大通線の桜藤浪線との交差点（セブンイレブン岩沼桜2丁目店東側）から国道4号まで車両通行止め（13時～17時）
 ※交通誘導看板に十分注意し、現場誘導員と警察官の指示に従ってください。

【市民バスの運行経路の一部変更】

いわぬま市民夏まつり当日、下記の時刻の市民バスは「陸上競技場前」「市役所前」「中央一丁目南」のバス停には停車しません。この区間をご利用の方は、「市民会館東」「中央一丁目」などをご利用ください。

- ・『駅東・中央循環線④』
 (岩沼駅東口発) 13:51 15:36
- ・『東西循環線②』
 (岩沼駅東口発) 14:34 16:04
- ・『空港線』
 (仙台空港発) 12:40 13:58
- ・『玉浦循環線(右回り)』
 (市民会館発) 14:50 15:41



問／市商工会
 (☎22-2526)

幼児教育・保育の無償化へ

10月から幼稚園・保育所などの利用料が無償になります

問／**1**～**3** 子ども福祉課 (☎内線 397)、**4** 社会福祉課 (☎内線 356)

2

幼稚園、 認定こども園（教育部分）の場合

○対象経費
幼稚園の利用料（子ども・子育て支援新制度未移行幼稚園は上限額2万5700円）、預かり保育利用料（上限額1万1300円）で保護者の就労などによる保育の必要性がある場合に限り
ます。満3歳児クラスは非課税世帯のみ）が対象

対象児
満3歳児～5歳児クラスに通っている全ての児童

○対象経費
教材費、行事参加費、食材料費など実費徴収分はこれまで通り保護者負担となります。食材料費は、年収360万円未満相当の世帯の児童分、第三子以降分については免除または補助されます。

1

保育所（園）、 認定こども園（保育部分）の場合

○対象経費
利用者負担額（保育料）が対象です。延長保育料、教材費、行事参加費など実費徴収分はこれまで通り保護者負担となります。
また、3歳以上児の食材料費（副食費）が利用

対象児
3～5歳児クラスに通っている全ての児童、0～2歳児クラスに通っている市民税の非課税世帯の児童

者負担額（保育料）から切り離され、新たに保護者負担となります。食材料費は、年収360万円未満相当の世帯の児童分、第三子以降分については免除されます。

4

児童発達支援などの場合

○対象経費
児童発達支援などの利用料が対象です。
○対象とならない経費
食事の提供に必要な費用や日用品など、これまでも実費負担とされていた費用。

対象児
3～5歳児（満3歳になった後の最初の4月から小学校入学までの3年間）

○手続きなど
すでに支給決定を受けている方（通所受給者証をお持ちの方）は手続き不要です。新規利用を検討している方は手続きが必要ですので、問い合わせください。

3

認可外保育施設などの場合

○対象経費
認可外保育施設、一時預かり事業、病児保育事業、ファミリー・サポート・センター事業の利用料が対象です。

対象児
保育の必要性がある3～5歳児クラスに該当する全ての児童、0～2歳児クラスに該当する市民税の非課税世帯の児童

○無償化上限額（月額）
3～5歳児クラス年齢児童は3万7千円、0～2歳児クラス年齢児童は4万2千円が上限となります。

幼児教育・保育の無償化を受けるためには手続きが必要です

市内の施設に通っている場合は、原則各施設を通じて書類を提出し、手続きを行います。市外の施設に通っている場合は、**直接子ども福祉課へ問い合わせ**ください。10月1日現在で手続きが完了していない場合は、**手続きが完了した日以降からの無償化**となりますのでご注意ください。

【提出書類一覧】

問／子ども福祉課（☎内線397）

利用している施設	児童の状況	保育の必要性	提出する書類
保育所（園）、認定こども園（保育部分）、小規模保育事業など	2・3号認定児童	あり	提出不要
認定こども園（教育部分）、子ども・子育て支援新制度幼稚園	1号認定児童	なし	提出不要
		あり	施設等利用給付認定申請書（2・3号）（※）
子ども・子育て支援新制度未移行幼稚園	満3歳以上児童	なし	施設等利用給付認定申請書（1号）
		あり	施設等利用給付認定申請書（2・3号）（※）
認可外保育施設、一時預かり事業、病児保育事業、ファミリー・サポート・センター事業	満3歳以上児童	あり	教育・保育給付認定申請書（2・3号）（※）
	満3歳未満の非課税世帯の児童	あり	○原則、保育所などの待機児童であることが無償化の条件となりますが、認可保育所では保育ニーズを満たせないなど一定の理由がある場合に限り、施設等利用給付申請書（2・3号）での申し込みも可能です。

（※）書類提出の際は、保育の必要性を証明する書類の添付が必要になります。

職員採用試験のご案内（初級／高校卒業程度、社会人経験者）

第1次試験／9月22日(日)

募集要項・受験申込書配布および申込受付期間／8月5日(月)まで
（平日8時30分～17時15分）（郵送による申し込みは必着）

※詳しくは、募集要項や市ホームページ、広報いわぬま7月号で必ずご確認ください。

試験の職種		採用予定人数
初級	事務	若干名
社会人経験者	事務	若干名
	社会福祉	若干名
	電気／機械	若干名
	司書	若干名

障害者を対象とする非常勤職員採用試験のご案内

10月以降に勤務することが可能な非常勤職員の採用試験（作文、面接）を実施します。詳しくは、市ホームページ「非常勤職員募集情報」に掲載している実施要領をご確認ください。

職種	業務内容	報酬（月額）	勤務時間	受験資格など	採用試験日	募集人数
一般職非常勤職員（身体・知的・精神障害者対象）	一般事務の補助業務	135,000円	週30時間（1日7時間45分以内）	身体障害者手帳、精神障害者保健福祉手帳、療育手帳などのいずれかの交付を受けている方	9月中（申込者に後日連絡）	若干名

勤務地／市役所または市内公共施設 受付期間／8月1日(木)～30日(金)

報酬支払日／月末締め当月25日支払い（土・日曜日・祝日の場合はその前日）

※交通費（通勤に係る費用）は、市職員に準じて支給します。また、社会保険および雇用保険に加入します。

申込方法／履歴書と所有している手帳の写しを添付して、政策企画課へ提出してください。郵送の場合は、封筒の表に「非常勤職員採用試験申込（政策企画課）」と記載してください。

提出・問／政策企画課（〒989-2480 桜一丁目6-20 岩沼市役所 政策企画課宛て ☎内線524）

阿武隈川の水害に備えて

～水防工法訓練～

阿武隈川左岸堤防(押分地内)で、洪水時に水防団として活動する岩沼・名取両市の団員約250人が参加し、水防工法訓練が行われました。水防技術の向上と水防体制の強化を図り、水防に対する地域住民の理解を得ることを目的に毎年開催されています。

毎年6つの工法が実施され、岩沼市水防団は、川側斜面をシートで保護する「シート張り工法」や、土のうを円形に積み上げて堤防からの漏水を抑える「釜段工法」、水が堤防を越えるのを防ぐ「積み土のう工法」の3つの訓練に取り組みました。

6/23



▲釜段工法訓練に取り組む岩沼市水防団の皆さん

交通ルールを学ぼう

～交通安全教室～

岩沼南こばと幼稚園で、「交通安全教室」が行われ、231人が参加しました。大きな紙芝居で道路を渡る時の交通ルールを確認した後、模擬横断歩道と信号機で、実際に体験をしてみました。

交通指導隊の皆さんからは「信号が青でも、右を見て、左を見て、必ず自分で確認してから渡りましょう」と教えてもらいました。

園庭には、岩沼警察署から派遣されたパトカーが登場し、運転席にも乗せてもらいました。子どもたちは警察官になった気分、交通ルールをしっかりと学んでいました。

6/27



▲横断歩道ではぴんと手を挙げて渡ります

復興とまちづくりに貢献

～国土交通大臣表彰受賞で表敬訪問～

6月19日、尚絅学院大学(名取市)の阿留多伎眞人教授が都市計画法・建築基準法制定100周年記念国土交通大臣表彰を受賞され、28日に市長を表敬訪問されました。今回の受賞は、玉浦西地区まちづくり検討委員会委員長として、魅力的なまちづくりに尽力されたことに対するものです。

阿留多伎教授は、これまで、岩沼駅東口駅前広場整備計画検討委員長、市行政評価委員長、市都市計画マスタープラン策定検討委員長などを務められ、市のまちづくりに多大なご協力をいただいています。

6/28



▲受賞の報告をされた阿留多伎教授(左)

千年先まで続く緑の堤防を

～千年希望の丘育樹祭～

千年希望の丘二野倉公園で、「2019千年希望の丘育樹祭」(主催：(一社)千年希望の丘協会)が行われ、約300人のサポーターが参加しました。

育樹祭は、植樹祭などで植えてきた木々が大きく成長するように、周りに生えてきた雑草を取るイベントです。子どもたちが大きな雑草を力いっぱい抜こうとする様子も見られました。参加者は緑の堤防の完成を願い、約2時間作業を行いました。

6/29



▲一生懸命に雑草を抜き取りました

6/13

岩沼市中学校 陸上競技大会

陸上競技場で、岩沼市中学校陸上競技大会が開催されました。結果は以下のとおり（敬称略）です。

★は大会新記録

種目	順位	男子1位		男子2位	女子1位		女子2位
		氏名	記録	氏名	氏名	記録	氏名
1年100m		高橋 琉聖(岩沼西)	13秒76	大葉 勇希(岩沼西)	森 春花(岩沼)	15秒17	嶋原 希歩(玉浦)
2年100m		足沢 佑樹(岩沼西)	12秒62	大橋 玲音(岩沼)	斉藤 凜(岩沼)	13秒79	佐藤 妃花(岩沼)
3年100m		菊地 恭弘(岩沼西)	12秒59	菅原 慧音(岩沼北)	石田 好(岩沼北)	14秒57	小林 愛香(玉浦)
200m		菊地 奏音(玉浦)	25秒79	佐藤 春斗(玉浦)	斉藤 凜(岩沼)	★27秒33	佐藤 妃花(岩沼)
400m		石堂 明良(岩沼西)	1分00秒07	渡邊 琉誠(玉浦)			
800m		長田 龍(岩沼北)	2分18秒58	石川 陽翔(玉浦)	及川 愛依(岩沼)	2分30秒79	佐藤 美海(岩沼)
1年1500m		佐々木 流空(岩沼西)	4分48秒16	神田 歩夢(岩沼西)	佐藤 美海(岩沼)	★5分13秒49	小山 亜胡(玉浦)
2・3年1500m		長田 龍(岩沼北)	4分38秒82	戸舘 楓月(玉浦)	及川 愛依(岩沼)	4分58秒19	菅原 あおい(玉浦)
3000m		遠藤 大雅(岩沼西)	10分44秒99	近藤 土季(玉浦)			
100mハードル					吉岡 華(玉浦)	19秒95	荒川 涼夏(岩沼北)
110mハードル		吉田 智紘(岩沼西)	21秒02	庄司 優輝(岩沼西)			
走高飛び		小林 翔哉(玉浦)	1m55	布田 丈登(岩沼西)	渡部 妃織(岩沼)	1m30	寺島 愛美(岩沼北)
走幅跳び		浅野 民社(玉浦)	★5m96	鎌田 佑輔(玉浦)	小林 愛菜(岩沼北)	3m99	高橋 瑞紀(岩沼西)
砲丸投げ		鈴木 類(岩沼西)	8m18	星 柁哉(玉浦)	鈴木 実々(玉浦)	8m67	渋谷 美月(玉浦)
低学年400mリレー		岩沼西	52秒03	玉浦	岩沼	★54秒51	玉浦
400mリレー		岩沼西	47秒57	玉浦	岩沼北	56秒34	岩沼西
四種競技		江端 元樹(岩沼北)	1307点	能澤 啓太郎(玉浦)	鈴木 海愛(玉浦)	1403点	小林 美南(岩沼北)

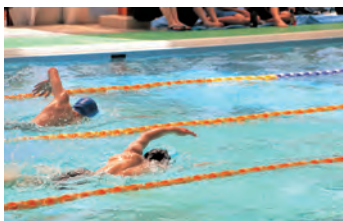


6/25

岩沼市中学校 水泳競技大会

グリーンピア岩沼で、岩沼市中学校水泳大会が開催されました。結果は以下のとおり（敬称略）です。◎は標準記録を突破し、県大会出場となります。

種目	順位	男子1位		男子2位	女子1位		女子2位
		氏名	記録	氏名	氏名	記録	氏名
50m自由形		佐藤 成(岩沼西)	30秒9	太田 晴輝(岩沼北)	◎渡部 茉華(岩沼)	31秒1	◎田中 恋(岩沼)
100m自由形		◎佐藤 成(岩沼西)	1分7秒0	太田 晴輝(岩沼北)	◎伊東 莉奈(岩沼西)	1分11秒8	◎田中 恋(岩沼)
200m自由形		◎大友 康照(岩沼西)	2分18秒7		◎石川 凜(岩沼西)	2分30秒5	
400m自由形		◎大友 康照(岩沼西)	4分47秒4				
100m平泳ぎ		藤島 悠人(岩沼北)	1分49秒2	柴田 瑠依(岩沼西)	◎伊東 莉奈(岩沼西)	1分29秒6	◎渡部 茉華(岩沼)
100m背泳ぎ					◎高橋 優花(岩沼西)	1分17秒0	◎石川 凜(岩沼西)
100mバタフライ		◎梅村 宥我(玉浦)	1分7秒4		◎南部 遥香(岩沼西)	1分28秒6	
200m個人メドレー		◎梅村 宥我(玉浦)	2分27秒3		◎小林 瑠世(岩沼)	2分44秒5	
400m個人メドレー					◎小林 瑠世(岩沼)	5分44秒4	



海を越えた友情をいつまでも



1 市長表敬訪問、2 千年希望の丘相野釜公園、3 竹駒神社、4 岩沼中学校での交流、5 6 さよならパーティー



6月29日(土)〜7月6日(土)の8日間、米国デラウェア州ドーバー市から、訪問団員8人が岩沼市を訪れました。団員らは市内見学、中学校での交流などを通して日本文化を体験しました。

7月5日(金)に開催された「さよならパーティー」には、ホストファミリーや過去団員など約70人が出席し、別れを惜しむ姿が見られ、団員やホストファミリーの皆さんは再会を約束していました。

なお、ドーバー市との交流は平成11年度から始まり、20年の節目の年を迎えました。



子育て情報

楽しいおんがくデー

ピアノやクラリネットなど、本物の楽器の音色を感じてみませんか。素敵な時間に癒されましょう。
日時 / 8月14日(水) 10時～11時30分
対象 / 乳幼児親子
 ※申し込み不要です。

場所・問 / 東子育て支援センター (☎35-7767)

夏の工作 ～染め物あそび～

カラフルな絵の具を大胆に使い、和紙に色をのせていきましょう。世界に一つだけの宝物を作ります。
日時 / 8月19日(月) 10時～11時30分
対象 / 子育て中の方はどなたでも
持ち物 / 飲み物
 ※汚れてもいい服装でお越しください。
 ※申し込み不要です。

場所・問 / 東子育て支援センター (☎35-7767)

ねんねサロン

ハイハイがまだの赤ちゃんともママのサロンです。ひよこプラザの保育士と一緒に、ママと赤ちゃんが触れ合いながらゆったりと過ごせる時間を提供します。
日時 / 8月23日(金) 10時～11時30分
場所 / みなみプラザ 集会室
対象 / ねんね時期の乳児と保護者
持ち物 / バスタオル、飲み物(保護者用)
 ※申し込み不要です。

問 / 子育て支援センター (☎36-8762)

岩沼保育園 地域子育て支援センター (☎24-1358)



「ふれあい隊」と遊ぼう

～「みんなのところにじゃましたい」「遊びたい」「ふれあいたい」～

野菜に水やりをしたり、運動遊びをしたり、リズムに合わせて踊ったり、職員と一緒に遊びませんか。詳しくは、市ホームページをご覧ください。

日 時	場 所	内 容	対 象	持 ち 物
8月7日(水)	みなみプラザ	親子ふれあいあそび	乳幼児親子	飲み物
8月20日(火)		体操・リズム		
8月29日(水)		しゃぼん玉		

問/子育て支援センター (☎36-8762)

水遊びを楽しみましょう


日 時	場 所	対 象	持 ち 物
①8月20日(火)～23日(金)	東子育て支援センター みなみプラザ	乳幼児親子	水着や水遊び用オムツ、タオル、帽子、飲み物など
②8月27日(火)、28日(水)		0～3歳児親子	

申込方法 / 8月2日(金)から電話または直接申し込み (①は申し込み不要)

※詳しくは、問い合わせください。

問/①東子育て支援センター (☎35-7767)、②子育て支援センター (☎36-8762)



行事(場所)	実施日時	対象	内容
子育て支援 おはなしキャラバン (ハナトピア岩沼)	8月22日(木) 10時～11時30分	どなたでも	○おはなしパフォーマンス、 しかけ絵本の紹介 
親子ふれあい広場 (みなみプラザ)	8月30日(金) 10時～11時30分	乳幼児と保護者	○遊びの提供、絵本の読み聞かせ、製作あそびなど ○子育て相談

問/子育て支援センター (☎36-8762)、岩沼保育園 地域子育て支援センター (☎24-1358)

市民図書館

☎24-3131 FAX 25-1713 住所 二木2-8-1
HP <http://www.iwanumashilib.jp/>
休館日/5日(月)、13日(火)、19日(月)、26日(月)、30日(金)

今月の特集

- 一般書のテーマ
「旅へ出かけよう」
日本国内、外国、お休みを利用して旅に出てみませんか。
- 児童書のテーマ
「わくわくなつやすみ!」
「むしがいっぱい!」
夏休みと虫にまつわる児童書を展示します。



令和元年第2回まちかど絵画展 **無料**

市内で活動する岩沼絵画会会員の皆さんの作品展です。

期間/8月7日(水)~28日(水) 9時~17時
(最終日は16時まで)

場所/2階まちかどギャラリー

ぬいぐるみおとまり会 **無料**

大好きなぬいぐるみを図書館にお泊まりさせてみませんか。

日時/9月23日(月) 15時~25日(水) 11時

対象/市内在住の4~6歳の方

定員/先着10人

申込開始/9月3日(火)

申込方法/参加するぬいぐるみと共に、③番カウンターで申し込みください
(図書館に泊まるのはぬいぐるみのみです)

読書感想文・課題図書

今年も、小・中学生、高校生向けに「読書感想文におすすめの本リスト」を作成しましたので、ぜひご利用ください。

また、夏休み期間は、課題図書の利用希望が殺到します。早めにご利用ください。

市民会館

☎23-3450 FAX 23-3451 住所 里の杜1-2-45
休館日/19日(月)

仙台フィルハーモニー管弦楽団特別演奏会 「マイタウンコンサート in 岩沼」

日時/8月25日(日) 14時30分 (開場: 14時)

場所/大ホール

出演/岩村力 (指揮)、西本幸弘 (バイオリン)、
仙台フィルハーモニー管弦楽団

曲目/ムソルグスキー/ラヴェル編曲: 組曲「展覧会の絵」ほか

チケット/全席自由、一般3,000円、学生1,500円

チケット購入場所/市民会館、チケットぴあ、ローソンチケット、イープラス、藤崎、仙台三越



第4回仙台ヴァイオリンセミナー2019 in 岩沼 **無料**

バイオリニスト小川有紀子さんを講師に招き、公開レッスンやバイオリン体験コーナーを開催します。

期間/8月13日(火)~16日(金)

(バイオリン体験コーナーは期間中の12時30分~13時)

場所/13日~15日: リハーサル室、16日: 中ホール

スタインウェイに触れてみよう

世界最高峰のピアノを弾いてみませんか。

日時/8月17日(土) 10時~16時30分 (1組30分)

場所/大ホール 定員/先着10組 参加費/1,000円

対象/ピアノ経験を1年以上有する小学生以上の市民

申込方法/直接申し込みください

宝くじまちの音楽会 南こうせつ with ウー・ファン ~心のうたコンサート~

日時/11月14日(木) 18時 (開場: 17時30分)

場所/大ホール

出演/南こうせつ、ウー・ファン、岩沼童謡クラブ、仙台シルバニアファミリー合唱団

チケット/全席指定、前売2,000円、当日2,500円

(宝くじ助成による特別料金)

※前売券が完売した場合、当日券の販売はありません。

発売開始/9月12日(木) 9時

チケット購入場所/市民会館、岡文、チケットぴあ、ローソンチケット、イープラス、藤崎



総合体育館 (ビッグアリーナ)

☎24-4831 FAX 24-4174 住所 里の杜1-1-1 HP <https://iwasp.com/>



私たちは toto 助成を受けています。



施設利用のご案内

成人運動教室 (料金/施設利用料+500円)

- エアロビクス【月曜日: 10時~11時】
- 簡単筋トレ【月曜日: 11時15分~12時15分】
- ゆったりヨガ【水曜日: 13時30分~14時30分】
- ポールで姿勢改善【木曜日: 10時~11時】
- ZUMBA®【木曜日: 13時30分~14時30分】
- かんたんリズム体操【金曜日: 10時~11時】(第3金曜日休み)
- 初級成人ジョギング教室【金曜日: 14時~15時】

小中学生と保護者の教室

(料金/小・中学生: 無料、保護者: 施設利用料+500円)

- バラエティー教室【火曜日: 18時~19時】

トレーニングルーム登録者の皆さまへ

マンツーマントレーニング指導

(料金/施設利用料+1,000円)

理想の体型になるチャンスです。体の悩みを解決したい方、専門のトレーナーがマンツーマンでのトレーニング指導を行っています。予約制となっていますので問い合わせください。

※トレーニングルーム新規登録を希望する方は問い合わせください。

グリーンピア岩沼



私たちは toto 助成を受けています。

☎25-5122 FAX 25-5132 北長谷字切通1-1

グリーンピア岩沼運動教室 (要参加券: 一般500円、高校生以下700円)

森のプール「水中運動教室」

成人対象

●成人水泳教室 (初級・中級)

【月・木曜日: 14時~15時】

【月・水・木曜日: 19時~20時】

●平泳ぎ教室

【土曜日: 15時~15時45分】

小学3~6年生対象

●小学生水泳教室 (初級・中級)

【月・水・木曜日: 17時~18時】

【土曜日: 16時~17時】

【水曜日: 16時~17時】

【木・土曜日: 10時30分~11時30分】

●バタフライ教室

【金曜日: 15時~15時45分】

小学3年生~成人対象

●上級水泳教室

【月・水曜日: 18時~19時】

【土曜日: 17時~18時】

【金曜日: 11時~12時】

【金曜日: 18時~19時】

●腰・肩・膝痛改善アクア教室

【水曜日: 10時15分~11時】

小学生以下とその保護者対象

●親子水泳教室

【月曜日: 15時30分~16時15分】

スポーツハウス棟「陸上運動教室」(成人対象)

●腰・肩・膝痛改善教室

【月曜日: 10時30分~11時30分】

●にこやか筋トレ教室

【火曜日: 9時~10時】

●ZUMBA® (ダンスエクササイズ教室)

【火曜日: 10時~11時】

●ストレッチとヨガ教室

【火曜日: 11時15分~12時15分】

●エンジョイリズム体操教室

【火曜日: 13時15分~14時15分】

●やわらかボールで健幸教室

【金曜日: 13時15分~14時15分】

※12日(月)は祝日のため教室は休みとなります。市内小・中学校の夏休み期間(8月25日まで)は日中の混雑が予想されるため17時以降の教室のみ開催(土曜日は時間に関わらず休み)します。

※教室に参加するときは、参加券のほかに施設使用料が必要です。運動制限がある方とオムツが取れていない子どもは、教室に参加できません。今年度初めて参加するときは、登録申込書(高校生以下の方は保護者の同意が必要)を提出してください。

里山散策 (10時~12時)

グリーンピア森の散策会

7日(水) 里山保護活動

14日(水)、23日(金) 定例散策

集合/食菜館ひまわり前

森のサポーター

25日(日) 散策路案内

集合/食菜館ひまわり前

参加料/100円(保険料含む)



ハナトピア岩沼

市ホームページに今年度の開催講座日程を掲載しています▶

ハナトピア岩沼

検索

☎23-4787 FAX 24-4887 三色吉字雷神7-1

体験講座 (市内在住または市内在勤の方対象)

※詳しくは、市ホームページをご覧ください。

講座名	フラワーアレンジ	雑貨ペイント	お菓子教室
内容	プリザーブドフラワーのお供えアレンジ	キャンドルワックスバー作り	・サブレ・オ・ゴルゴンゾーラ(ゴルゴンゾーラのサブレ) ・抹茶の豆パン ・洋梨のパバロア
日時	8月12日(月) 13時30分~15時	8月16日(金) 9時30分~12時30分	8月25日(日) 10時~13時
場所	研修室第2		体験加工室
定員	10人(最小催行:1人)	10人(最小催行:1人)	12人(最小催行:4人)
締切	8月5日(月)	8月9日(金)	8月16日(金)
参加料	3,800円(材料費含む)	1,000円(材料費含む)	3,900円(材料費含む)
講師	山本 明美さん	曳地 未紀さん	只木 満理さん

申込方法/講座名、開催日時、氏名、住所、電話番号を記入の上、はがき、ファクスまたは窓口で直接申し込みください(電話での申し込みは不可)

※先着順で受け付けますが、締切日をもって参加者を確定し、後日はがきで内容などをお知らせします。

黙とうをお願いいたします

戦没者のご冥福と世界平和を願い、黙とうをお願いいたします。岩沼市は「非核平和宣言都市」です。

広島原爆の日／8月6日(火)

8時15分

長崎原爆の日／8月9日(金)

11時2分

終戦記念日／8月15日(木)

12時

問／総務課 (☎内線508)

マイナンバーカードの交付申請等に関する休日窓口の開設

マイナンバーカードの交付申請や受け取りのための休日窓口を設けます。手続きには必ずご本人がお越しください。

なお、当日はマイナンバーカードの交付申請、受け取り業務のみを行います。

日時／8月31日(土)、9月29日(日)

9時～12時

開設場所／市民課

対象／①写真付きカードの交付申請をする方、②写真付

きカードを申請済みで市から交付案内通知書が届いている方

持ち物／①本人確認書類(運転免許証など官公庁発行の写真付き証明書)、写真(縦4.5センチ×横3.5センチ)、個人番号カード交付申請書、通知カード、住基カード(お持ちの方のみ)、②市から送付された交付案内通知書にて確認ください

※本人確認の際に、官公庁発行の顔写真付き証明書をお持ちでない方は、後日あらためて市役所へお越しいただく必要があります。

問／市民課 (☎内線222)

市民バスのお盆期間の運行

市民バスのお盆期間(8月13日(火)～16日(金))の運行は、曜日に合わせて通常ダイヤで行います。

デマンド運行についても通常通り運行します。

問／生活環境課

(☎内線335)



空き地は適正に管理しましょう

市では、「岩沼市空き地における雑草等の除草に関する条例」により、空き地の所有者、管理者または占有者は、良好な生活環境の保全に資するため、空き地の適正な管理に努めることとしています。

空き地に生い茂った雑草が放置されていると、火災、ごみの不法投棄、害虫の発生など、近隣住民の快適で清潔な生活環境を保つことができなくなりますので、適正な管理をお願いします。

また、自宅でも敷地から道路上に樹木が張り出している、歩行者や自動車の通行に支障をきたすほか、道路標識やカーブミラーが見えにくくなるなど、交通事故の原因となります。私有地に生えている樹木が原因で事故が発生した場合、所有者が賠償責任を問われる場合があります。所有地(管理地)をご確認の上、適切な管理をお願いします。

問／生活環境課 (☎内線333・335)

いわぬま健康づくり “イキイキ” 通信 Vol.27 (隔月連載中)

～がん検診を受けましょう～

「がん」は身近な病気です

日本人は2人に1人はがんにかかるといわれています。そのうち3人に1人は20～64歳の若い方です。第2次岩沼市健康づくり市民計画の中間評価によると、特に40～64歳の働き盛り世代の、肺がん・大腸がん検診の受診率が減少しています。また、家族や友人など周りの人とがんについて話をする人の割合は、4割に満たないという結果が出ました。

がんは、早期の段階では自覚症状がないため、自分には関係ない病気と感ずるかもしれませんが、元気な働き盛り世代にとっても、がんは見過ごせない身近な病気の一つです。

定期的に「がん検診」を受けることが大切です

医学技術の進歩により、がんは早期に見つけて治療すれば治ることが増え、より負担の少ない治療方法も選択できる可能性が広がりつつあります。がんを早期の段階で見つけるためには、定期的ながん検診を受けることが大切です。医療機関や職場などでがん検診を受ける機会がない方は、市で実施するがん検診を受けることをお勧めします。市で実施するがん検診は費用の助成があり、通常より安い金額で受けることができます。

市で実施しているがん検診 (令和2年4月1日現在の年齢)

検診	検査方法	対象	実施時期
胃がん	X線撮影(バリウム)	40歳～	10月7日(月)～24日(木)
大腸がん	便潜血検査	35歳～	10月7日(月)～24日(木)
乳がん	エコーマンモグラフィ	35歳～(40歳～奇数年齢)	12月5日(木)～20日(金)
子宮頸がん	頸部細胞診	20歳～	毎年5～7月
肺がん	X線撮影	40歳～	毎年6～7月

がん検診クーポン券が使えます

6月～7月に実施した特定健診(40～74歳の岩沼市国保加入者)を受けた方への特典として結果通知に同封しています。

※がん検診の申し込みをお忘れの方は、担当課へ問い合わせください。

問／健康増進課 (☎内線345・346)



空き家等の活用促進に関する相談事業開始

市では、8月1日から「空き家等の活用促進に関する協定」を締結している(公社)宮城県宅地建物取引業協会および(公社)全日本不動産協会宮城県本部の協力のもと、空き家等の活用促進に関する相談事業を開始します。

相談の対象となる空き家等

居住用の建物で、現在空き家になっているか、今後空き家になる予定の建物、またはその敷地(既に更地になっている敷地も含む)

※相続などで係争中の物件は、相談の対象外となります。

相談申込／生活環境課に備え

付けの申込書に必要事項を記入、必要書類を添付し、書類などの確認を受けた後、相談先の市内登録業者(市ホームページで公開)にて、相談します

(相談無料。ただし、仲介

(売却依頼)などの業務が発生した場合、所有者負担)

※代理人が相談する場合は、所有者の委任状(実印押印)

と印鑑登録証明書が必要となります。

※必要書類などは、市ホームページをご覧ください。お問い合わせください。

問／生活環境課

(☎内線332)

岩沼橋の架け替え工事進捗状況

市道藤浪線に架かる岩沼橋の老朽化に伴う架け替え工事を行っています。現在は、左岸側(北側)で橋の基礎設置工事を行っています。年内は、左岸側での工事が続きますが、年明け頃から右岸側(南側)での工事が始まる予定です。今後ご理解とご協力をお願いします。



※写真は現在の工事状況です。

期間／平成30年5月7日〜

和3年3月(予定)

場所／桑原四丁目地内

※工程など詳しくは、市ホームページに掲載しています。

問／土木課

(☎内線418・419)

ペット火葬の事前申し込み開始

斎場ではペット(小動物)の火葬を行っています。これまでは利用当日に火葬予約を受け付けていましたが、8月1日からは電話による事前申し込みを受け付けます。

取骨を希望する場合には容器をご準備ください。容器は斎場でも取り扱っていますので、ご相談ください。

事前申し込みにより取骨される場合の火葬時間

10時30分、13時30分

受付時間／8時30分〜16時

(土・日曜日・祝日も受け付け)

問／斎場(☎22-4115)

新区長(敬称略)を紹介します

行政区／中央四丁目第二

氏名／高橋茂

※7月1日付。

問／総務課(☎内線514)

2019みやぎふるさとCM大賞作品募集

ふるさとに誇りを持ち、ふるさとの活性化に結びつけたい、そんな元気な市町村を応援したいという趣旨で実施しているKHB東日本放送主催の「みやぎふるさとCM大賞」の作品を募集します。岩沼市の魅力を広く県民の皆さんに紹介してみませんか。テーマは観光、物産、伝統、自然など何でも構いません。皆さんの作品をお待ちしています。

内容／30秒のCM作品

(規格などについては、問い合わせください)

※作品には25字以内でタイトルを付けてください。作品の著作権は市に帰属します。また放送などに関する著作権は東日本放送に帰属します。

応募期限／9月20日(金)

(応募予定の場合、8月30日(金)まで電話でご連絡ください)

費用／参加費は無料ですが、作品の制作費や撮

影機材などは各自負担・準備してください

応募方法／下記へ作品を提出してください

応募条件／審査日(11月20日(水))に必ず出席できること

※応募作品の中から1作品を市の作品として提出します。

応募・問／さわやか市政推進課(☎内線643・644)



保健・福祉

敬老のつどいを開催します

市では、多年にわたり家族や地域社会の発展につくされた方々をお祝いするため「敬老のつどい」を開催します。

今年度は、岩沼中学校吹奏

楽部による演奏や、アフリカ太鼓(ジャンベ)を使った参加型ドラミングパフォーマンス

スなど、楽しいアトラクションを予定していますので、ぜひお越しください。

日時／9月8日(日) 10時〜

(受付：9時〜)

場所／市民会館大ホール

対象／市内在住で令和2年4月1日までに80歳以上となる方

※対象者には郵送にてご案内

します。

問／介護福祉課

(☎24-3016)

地域包括支援センターからのお知らせ

今月のつどいの場 (認知症カフェ・介護者や住民のつどい)

社協地域包括支援センター

【カフェメロディー】
日時/8月22日(木) 14時～15時30分
場所/カーサ岩沼 4階 参加費/100円
内容/講話「在宅での介護方法と介護予防」

マリンホーム地域包括支援センター

【玉浦カフェ】
日時/8月21日(水) 10時～12時
場所/マリンホーム 地域交流室 参加費/100円
内容/講話「熱中症の予防のポイント」

岩沼西地域包括支援センター

【みんなのカフェ】
日時/8月22日(木) 10時～11時30分
場所/西部地区老人憩いの家 参加費/100円
内容/講話「アロマですっきり！
～香りのパワーでこころも体もリフレッシュ～」
講師/NEXUS 沼下 真樹 氏

南東北地域包括支援センター

【認知症ふれあいCAFE】
日時/8月5日(月) 14時30分～15時30分
場所/総合南東北病院 食堂 参加費/100円
内容/講話「私、ケアマネジャーです
～ケアマネの役割や仕事内容を知ろう～」
講師/介護支援専門員 太田 俊幸 氏

イベント参加者募集

～家族介護教室のご案内～ 「体らくらく！体調改善！コンディショニング運動教室」 無料

日時/9月3日(火) 10時～11時30分 場所/マリンホーム 1階地域交流室
対象/介護をしているご家族、ご本人、関心のある方 定員/15人 (要申し込み)
講師/Studioビットバレーコンディショニングトレーナー 渋谷 祐子 氏
持ち物/上履き、タオル、飲み物 申込・問/マリンホーム地域包括支援センター

障害児福祉手当・特別障害者手当の現況届の提出

毎年1回、障害児福祉手当

(※1)・特別障害者手当(※2)

の受給者は、現況届および所得状況届を提出する必要があります。これらの届け出しは8月から引き続き手当を受けられるかどうかを確認するため大切な手続きで、届け出を行わないと手当を受給できなくなります。対象の方に必要書類などを記載した通知書を郵送しますので、忘れずに届出を行ってください。

(※1) 障害児福祉手当とは、精神または身体に重度の障害があり、在宅で常時介護が必要な20歳未満の方に対し、その障害によって生じる特別な負担の軽減を図る手助けとして支給するものです。

(※2) 特別障害者手当とは、精神または身体に著しく重度の障害があり、在宅で常時介護が必要な20歳以上の方に対し、その障害によって生じる特別な負担の軽減を図る手助けとして支給する

るものです。

受付期間/8月14日(水)～27日(火)

(平日9時～16時)

※期間中に手続きができない場合は、ご連絡ください。

提出・問/社会福祉課

(☎内線358)

児童扶養手当現況届と特別児童扶養手当所得状況届の提出

毎年1回、児童扶養手当の受給者は現況届を、特別児童扶養手当の受給者は所得状況届を提出する必要があります。

これらの届け出しは、8月から引き続き手当を受けられるかどうかを確認するための大切な手続きで、届け出を行わないと手当を受給できなくなります。対象の方に必要書類などを記載した通知書を郵送しますので、忘れずに届け出を行ってください。

同居している世帯員に変更があった場合や、住所変更があった場合などは、現況届および所得状況届の前に変更届の提出が必要です。

また、所得制限額を超過し

ている場合や事実婚の状態にある場合など、受給要件を欠く場合は、過払い額を返還する必要があります。

日時/8月21日(水)、22日(木)

いずれも9時～18時30分

場所/市役所 1階大会議室

※16時以降は大変混み合いますので、時間に余裕をもつて手続きにお越しください。

※受付日に手続きできない場合は、児童扶養手当は8月1日～31日、特別児童扶養手当は8月13日～9月11日(いずれも平日8時30分～17時15分)に子ども福祉課で必ず行ってください。

提出・問/子ども福祉課

(☎内線396)

児童扶養手当の支払回数が変わります

11月分の児童扶養手当から、支払回数を「4カ月分年3回」から「2カ月分年6回」に変更します。

※詳しくは、市ホームページをご覧ください。

問/子ども福祉課

(☎内線396)



未婚の児童扶養手当受給者 に対する臨時・特別給付金 が支給されます

11月分の児童扶養手当の支給を受ける方で、これまで法律婚をしたことがない方に、臨時・特別給付金1万7500円が支給されます。

申請期間／8月1日(木)～令和2年2月3日(月)

※対象者には、児童扶養手当の現況届の案内に申請書を同封しますので届出時に申請してください。

提出・問／子ども福祉課
(☎内線3996)

募集・催し

外国人採用についてのセミナー

県が実施する事業の一環として「外国人採用についてのセミナー」を次のとおり開催します。受講を希望される方は、受託業者へ直接申し込みください。

日時／8月28日(水) 10時30分～12時(受付：10時)

場所／市民会館中ホール
対象／法人または個人事業主

定員／先着150人

申込期限／8月26日(月)

申込方法／キャリアバンク(受託業者) ホームページ

(☎) <https://www.career-bank.co.jp/form/miyagiassist/>

form.html) から申し込み

問／産業立地推進室

(☎内線371・372)

秋のクラシックコンサート

仙台フィルハーモニー管弦楽団によるアンサンブルコンサートです。さまざまな年代の方が楽しめる企画となっております。ぜひプロの演奏家が奏でる本物の音楽を聴きにきてください。

日時／9月8日(日) 15時～

場所／グリーンピア岩沼内
食堂館ひまわり前テント

※雨天時などは、グリーンピア岩沼内の別会場となる場合がございます。

無料送迎バス／岩沼駅西口発 14時30分、グリーンピア岩沼発16時15分

問／政策企画課
(☎内線528)



予約不要

健幸生活応援セミナー

無料

日時	8月29日(木)	
	9時15分～11時30分(受付：9時～)	13時15分～15時30分(受付：13時～)
場所	保健センター	
テーマ	思ったときが始めドキ! 「今さら聞けない」健診結果改善のヒケツ	
内容	<p>①【医師講話】 「なぜ血糖値が高くなるの? どうすれば下がるの?」そんな皆さんの疑問に分かりやすくお答えします。</p> <p>②【軽運動】 楽しく体験! 運動のプロが、血糖値を下げる運動法を分かりやすく伝授します。</p> <p>③【栄養講話】 見直そう! あなたの血糖対策</p>	<p>①【医師講話】 脂質異常症のメカニズムから改善方法まで、楽しく学んで血液サラサラを目指しましょう。</p> <p>②【軽運動】 楽しく体験! 運動のプロが、コレステロールを下げる運動法を分かりやすく伝授します。</p> <p>③【栄養講話】 見直そう! あなたのコレステロール対策</p>
講師	宮城県立がんセンター研究所 がん先進治療開発研究部長 田中 伸幸 氏 (株)フクシ・エンタープライズ 健康運動指導士 石垣 寿大 氏	
対象	血糖・血圧が気になる方	コレステロール・血圧が気になる方
持ち物	健診結果、筆記用具、水分補給用の飲み物、眼鏡(必要な方) ※軽運動がありますので、動きやすい服装でお越しください。	

問／健康増進課 (☎内線347)

ご法事プラン

お料理コース
5,300円コース
6,300円コース

仏膳料理・白ぶかし・引物各種
手配いたします。ご相談ください。

※2日前までのご予約制となります。 ※表示料金には消費税が含まれております。 ※画像は6,300円コースのイメージです

岩沼市内 無料送迎

阪急阪神第一ホテルグループ
東京第一ホテル
岩沼リゾート

電話. 0223-24-4455
宮城県岩沼市北長谷字切通1-1 グリーンピア岩沼内

有料広告を掲載しています

家族葬相談会

いわねま葬祭会館 大光殿

- 8/14(水) 10:00～13:00
- 8/26(月) 10:00～13:00

お盆用品 特売中!

大光殿会員募集中!

相談会当日ご入会の方 特典 お楽しみ景品付 エンディングノート

千999-2492 宮城県岩沼市中央三丁目1番21号
大友葬儀社 0223-22-2347 ご利用は365日 24時間受付

フォロー・シェアをお願いします!

千年希望の丘交流センター と検索。
問/千年希望の丘交流センター (☎23-8577)
復興・都市整備課 (☎内線424)



(Instagram)



(YouTube)



(Facebook)

令和2年岩沼市成人式

市内在住の対象の方には、12月に案内状を送付します。市外在住の方で、岩沼市の成人式に参加を希望される方はご連絡ください。

日時/令和2年1月12日(日)

13時30分(受付:12時30分)~

場所/市民会館大ホール

対象/平成11年4月2日~12

年4月1日生まれの方

問/生涯学習課

(☎内線572・573)

成人式実行委員の募集

成人式実行委員を募集します。

対象/新成人で、成人式の企画・運営に協力していただける方

募集人数/20人程度

募集期限/8月21日(水)

申込方法/電話またはメールで申し込み

※Eメールで申し込み場合は、

本文に①成人式実行委員希望、②氏名、③電話番号、④出身中学校を記入してください。

問/生涯学習課

(☎内線572・573)

☐ kyouiku@city.iwanuma.

miyagi.jp)

手話奉仕員養成研修(基礎課程)受講生の募集

聴覚障害児者とのコミュニケーションを図るため、手話奉仕員養成研修(入門課程)の修了者を対象に手話奉仕員養成研修(基礎課程)を宮城県聴覚障害者協会へ委託し開催します。

期間/8月22日~令和2年1

月末(予定)の毎週木曜日

(全22回予定)

※申し込みの際に、日程表を配布します。

時間/19時~21時

場所/勤労者活動センター

対象/①~④を全て満たす方

①市内在住または市内勤務者、②手話奉仕員養成研修(入門課程)の修了証書の交付を受けた方、③平成16年

4月1日以前生まれの方、④一人で受講できる方

(申込口現在18歳未満の方は

保護者の承諾が必要)

定員/20人

申込締切/9月6日(金)

申込・問/第31回岩沼市文

化芸術祭実行委員会事務局

(中央公民館内 ☎23-

3434、☎23-3451)

受講料/無料

※ただし、教材費等実費が必要となる場合があります。

申込方法/社会福祉課に備え

付けの申込書に必要事項を

記入の上、申し込みください

※入門課程の修了証書を確認

しますので、申込時にお持

ちください。

申込締切/8月15日(木)

申込・問/社会福祉課

(☎内線358)

第31回岩沼市民文化芸術祭

「お弁当販売業者」の募集

日にち/11月9日(土)、10日(日)

場所/市民会館・中央公民館

販売業者/弁当類、軽食、飲

み物など

※申し込み時に「販売物と金額」を提示してください。

販売要領/①文化芸術祭関係

者への予約販売(1~2週

間前の予約と当日の代金引

き換え)、②一般来場者への

当日販売(約50食、売り切

れ次第終了)

申込締切/9月6日(金)

申込・問/第31回岩沼市文

化芸術祭実行委員会事務局

(中央公民館内 ☎23-

3434、☎23-3451)

地域活動団体の追加登録を受け付けます

地域活動団体として玉浦コ

ミュニティセンターを利用す

る場合は、登録が必要になり

ます。

受付期間/8月1日(木)~9日(金)

(平日9時~17時)

登録条件/①地域の連帯、防

災または地域への奉仕(コ

ミュニティ活動)に資す

る活動を行う団体、②構成

員全体の8割以上が市内在

住または勤務する方で、会

員数がおおむね10人以上有

する団体、③会則などによ

り組織が明確で営利を目的

としない市内の団体

登録方法/玉浦コミュニティ

センターに備え付けの申請

書に必要な事項を記入の上、

団体の会則および会員名簿

(氏名、住所、電話番号明記

を添付し、提出ください

問/玉浦コミュニティセン

ター(☎357234)

弁護士法人希望

・民事・相続

・離婚・内容証明

あんしん・ていねい・わかりやすいを大切にしています

弁護士 森山 博 ・ 弁護士 工藤 芳明 ・ 弁護士 中谷 洸

仙南事務所 ☎ 0223-29-4381 ※お電話にて相談日のご予約をお願いします。

〒989-2432 岩沼市中央一丁目5番12号

仙台事務所 ☎ 022-266-8243 〒980-0811 仙台市青葉区一番町1-12-20-1105

味が跳ねてる 馬上 かまぼこ

お中元は、豊富な品揃えてお待ちしております。

株式会社 馬上 かまぼこ 店

岩沼市たけくま二丁目5番8号
TEL・FAX: 0223-22-3101

ヨークベニマル岩沼西店・カワチ薬品向い

みるみる筈かまづくり!!

筈かまの郷

本社・工場: 亶理郡亶理町逢隈鹿島字西鹿島62番地
TEL0223-34-1258 FAX: 0223-34-5038

弁護士法人 希望

・民事・相続
・離婚・内容証明

あんしん・ていねい・わかりやすいを大切にしています

弁護士 森山 博 ・ 弁護士 工藤 芳明 ・ 弁護士 中谷 洸

仙南事務所 ☎ 0223-29-4381 ※お電話にて相談日のご予約をお願いします。

〒989-2432 岩沼市中央一丁目5番12号

仙台事務所 ☎ 022-266-8243 〒980-0811 仙台市青葉区一番町1-12-20-1105

宮城県警察官募集の案内

職種/警察官A(大卒)、警察官B(大卒以外)、受付期間/8月23日(金)まで ※詳しくは、県警ホームページをご覧ください。

問/岩沼警察署 警務課 (☎22-4341)



社会教育関係団体等の登録を受け付けます

令和元年度後期（10月～令和2年3月）に左記施設を定期的に利用する場合は、登録が必要になります。

受付期間／8月1日（木）～16日（金）（平日9時～17時）

登録条件／①青少年や成人に対して行う教育（学校教育を除く）、レクリエーション、文化芸術などに関する組織的な活動をする団体（社会教育法第10条の定義）、②構成員全体の8割以上が市内在住または勤務する方で、会員数がおおむね10人以上有する団体、③会則などにより組織が明確で営利を目的としない市内の団体
登録方法／左記各施設で配布している申請書に必要事項を記入の上、団体の会則および会員名簿（氏名、住所、電話番号明記）を添付し、各利用施設へ提出ください
問／中央公民館（旧勤労青少年ホームを含む）（☎23-3434）、西公民館（☎23-4677）、勤労者活動

センター（☎25-1318）、農村環境改善センター（☎24-3893）、ハナトピア岩沼（☎23-4787）

市民活動助成金 第3期募集

市では、市内の市民活動団体などが主体的に行う特色ある地域づくり活動や協働のまちづくり活動を推進・支援するため、助成金を交付します。今年度最後の募集となります。

対象団体／市内に活動拠点がある5人以上の市民活動団体や町内会などで規約の定めがあり、営利目的でなく、政治活動、宗教活動、特定の思想や主義主張を浸透させることを目的としない団体

受付期間／8月19日（月）～9月13日（金）（平日8時30分～17時15分）
助成金の額／1団体10万円まで
申請方法／さわやか市政推進課と協議の上、申請書など必要な書類を提出ください
※対象事業など詳しくは、市ホームページをご覧ください。相談・問／さわやか市政推進課

（☎内線642～644）、市民活動サポートセンター（いわぬま市民交流プラザ内）（☎35-7205）

国・県など

宮城県統計グラフコンクール

テーマ／自由。小学4年生以下は児童が観察した結果をグラフ化したもの
規格／B2版72・8センチ×51・5センチ
応募締切／9月3日（火）（必着）
応募・問／県統計課（☎022-211-2451）

視覚障害者情報交流会 無料

日時／8月31日（土）13時～16時
場所／船岡駅コミュニティプラザ（JR船岡駅2階）

内容／講話・実践「安全に歩行するために」、福祉用具などの紹介・操作体験、懇談会
対象／視覚に障害のある方（手帳の有無は問いません）、ご家族、支援者など
※申し込み不要です。

問／県視覚障害者情報センター（☎022-234-4047）

スマート運動倶楽部の参加者募集

運動したいけれど何から始めたら良いかわからない、運動はしているけれどなかなか効果が出ないなどの悩みはありませんか。この講座では、生活習慣病の予防・改善のための運動のコツを学ぶことができます。一緒に楽しく正しい運動方法を学びましょう。

日時／9月3日（火）、11日（水）、17日（火）、24日（火）、10月1日（火）、9日（水）、15日（火）、23日（水）
13時30分～15時（受付：13時～）

場所／玉浦コミュニティセンター（9月24日のみグリーンピア岩沼）

内容／初心者向けの軽運動、健康づくりに役立つ講話など

講師／(株)フクシ・エンタープライズ 健康運動指導士 石垣 寿大 氏ほか

対象／生活習慣を改善したい方
定員／先着50人 **参加費**／800円

申込期間／8月1日（木）～19日（月）

申込・問／グリーンピア岩沼（☎23-0153（受付：9時～17時））



木とともに未来を拓く

木とともに未来を拓く総合バイオマス企業として、これまでにない新たな価値を創造し続け、真に豊かな暮らしと文化の発展に貢献します。

日本製紙株式会社 岩沼工場
宮城県岩沼市大昭和1-1
〒989-2492 TEL: 0223-22-6111

有料広告を掲載しています

ごちそうレトルト専門店 **にしきや**

にしきや本店
宮城県岩沼市下野郷字新開迎265-1
TEL.0120-19-2498
営業時間／10:00～17:00
定休日／日曜・祝日（土曜日不定休）

オンラインショップ
https://nishikiya-shop.com
にしきやオンライン 検索



(Twitter)



(Instagram)

東北・みやぎ復興マラソン
 2019ボランティアの募集

東北・みやぎ復興マラソン
 はランナーだけでなく、ボラ
 ンティアに携わっていただく
 皆さんも主役となる大会です。
 全国各地から参加する1万人
 の復興ランナーを迎え、一緒
 に大会を盛り上げてみませ
 ぬか。



活動日／10月13日(日)
 6時～18時(予定)
 活動場所／岩沼市、
 名取市、巨野町

活動内容／ランナーへの給水、
 給食の配布、コース整理など
 応募資格／中学生以上の方
 (18歳未満の方は保護者の同
 意が必要)

申込期限／8月16日(金)
 申込方法／大会公式ホーム
 ページ (HP <https://fukko-marathon.jp/>) をご確認ください
 申込・問／東北・みやぎ復興
 マラソン事務局 ボランティア
 ア担当
 (☎0227-79614818、
 ✉info@fukko-marathon.jp)

消費税の軽減税率制度説明会

10月1日から消費税の軽減
 税率制度が実施されます。仙
 台南税務署では、事業者の方
 を対象に説明会を開催します。

日時	場所	定員
8月20日(火)	太白区中央市民センター 3階大会議室	100人
8月28日(水)	悠里館3階視聴覚ホール	各130人
9月2日(月)	太白区役所5階ホール	各100人
9月9日(月)	名取市文化会館小ホール	各150人

※8月20日は予約が必要です。予約が不要の会場でも席数に限
 りがありますのであらかじめご了承ください。

シルバー人材センター会員募集

市内に居住する60歳以上の
 健康で就業意欲のある方なら、
 どなたでも会員になり、仕事
 に従事することができます。

問／仙台南税務署 法人課税第
 一部門 (☎0221-30061
 8001内線252253)

入会説明会日時／

8月13日(火)
 13時30分～



※毎月第2月曜日(祝日の場
 合は翌日)の13時30分から
 実施しています。

場所・問／市シルバー人材セ
 ンター (☎24-6678)

難聴者等トータルコミュニ
 ケーション教室 無料

日時／8月17日(土)
 15時30分～13時30分

場所／名取市増田公民館 北棟

4階講義室

内容／講話「聞こえにくいと
 感じたら・・・」、情報交換
 ※要約筆記(文字通訳)が
 きます。

対象／難聴者、中途失聴者お
 よびそのご家族、聞こえに
 くいと感じている方など

問／県聴覚障害者情報セン
 ター

(☎0221-39315501、
 ☎0221-39315502)

いわぬまエアポートマラソン
 出場者募集

日にち／12月1日(日) 会場／陸上競技場周辺
 種目／1.5km親子ペア、2km、3km、5km (年代別)、
 10km (年代別、先着1,500人)

申込期間／8月12日(月)～9月29日(日)(消印有効)

参加料／ファミリー3,000円、一般3,000円、
 高校生2,000円、小・中学生1,300円

申込方法／①総合体育館、陸上競技場および各公民館に
 備え付けの申込用紙(払込取扱票)に必要事項を記入し、
 最寄りの郵便局または総合体育館まで申し込み、



②インターネットによる申し込み
 RUNNET (HP <https://runnet.jp/>)

主催／岩沼市、岩沼市教育委員会、特定非営利活動法人
 岩沼市体育協会、河北新報社

※詳しくは、お問い合わせいただくか、岩沼市体育施設ホ
 ムページをご覧ください。

問／いわぬまエアポートマラソン実行委員会事務局
 (総合体育館内 ☎24-4831)

自分らしい暮らしを
 シンプルで美しい平屋で

アクセス
 JR常磐線 巨野IC
 常磐自動車道
 遠里中学校
 遠里小学校
 遠里町立児童館
 遠里町立公民館
 遠里町立図書館
 遠里町立体育館
 遠里町立公民館
 遠里町立公民館
 遠里町立公民館

〒989-2382 宮城県巨野郡巨野町遠里下郡橋 105-4
 運営：スタンドバイパートナー (株) 佐善工務店
 ■見学予約 ■TEL: 0120-284-104 WEB 予約フォーム

ルポたけくま
 入居者募集中!



介護についてのご相談、
 施設内のご見学は随時受付中です。

ホームページは
 こちら



有料老人ホーム ルポたけくま 岩沼市たけくま1-20-2 ☎0223-25-2588

運営会社 地元とともに16年 株式会社 ウェル



▲市内のコースを歩いて、岩沼の新しい魅力を見つけてみませんか

みちのく潮風トレイルとは、青森県八戸市から福島県相馬市までの海岸線を中心に設定された「歩くための一本の道」です。東日本大震災の後、環境省の復興事業「グリーン復興プロジェクト」の一つとして進められ、自然や景観を大切にすることや震災の記憶の伝承を目的として作られてきました。

6月9日

みちのく潮風トレイル 全線開通しました

「みちのく潮風トレイル 名取トレイルセンター」がオープン



4月に名取市閉上に完成しました。さまざまな情報を発信していくほか、どなたでも自由に使える交流スペースを完備しています。

全長1000^キを超えるこのロングトレイルの特徴は、東北太平洋沿岸ならではのダイナミックな海、川、里、森と連続する美しい景観です。市内には、千年希望の丘や長谷釜の大銀杏など、沿岸部の被災地域を通るコースが整備されています。市民の憩いの場として親しまれている岩沼海浜緑地やいわぬまひつじ村では、潮風トレイルを訪れた方と地元の方との交流が期待されます。

6/1

「みちのく潮風トレイル全線開通記念 ウォークラリーinいわぬま」を開催しました



当日は、市内外から約70人が参加。仙台空港から南に向かって出発し、二野倉からは西進して岩沼駅までの全長約12^キのコースを歩きました。参加者は、スタッフによる観光や復興の解説に耳を傾けつつ、千年希望の丘の園路などから海を眺めたり、いわぬまひつじ村の羊と触れ合ったりと、心地よい汗をかきながら岩沼のコースを満喫したようでした。



※詳しくは、みちのく潮風トレイル公式ホームページをご覧ください。
問／環境省東北地方環境事務所（☎022-1722-2874）
名取トレイルセンター（☎0222-398-6181）



平日夜間初期救急外来

岩沼市医師会および亶理郡医師会の協力により、平日夜間のみ開設しています。

場所／総合南東北病院 1階

受付時間／平日19時～21時30分

診察申込／☎070-6635-9454

※事前に電話で受診可能かどうか問い合わせください。



休日急患当番医

全ての診療科目に対応できない場合もありますので、事前に問い合わせの上、受診してください。

診療時間／9時～12時、14時～17時

(土曜日の午後、休日の17時以降に対応できる医療機関は岩沼消防署(☎22-5172)で紹介)

- 4日(日) 西陵内科 ☎22-1818
- 11日(日) 岩沼泌尿器科クリニック ☎29-2945
- 12日(月) 緑の里クリニック ☎23-2678
- 16日(金) 総合南東北病院 ☎23-3151
- 18日(日) 安田内科医院 ☎22-2693
- 25日(日) 脳外科内科すずきクリニック ☎25-6567

※13日(火)～15日(木)は、休診の医療機関がありますので、ご確認ください。



休日当番薬局

受付時間は各薬局へ問い合わせください。

- 4日(日) クオール薬局岩沼西店 ☎25-2866
- 11日(日) 末広調剤薬局 ☎23-2205
- 12日(月) せきや薬局 ☎22-2658
- 16日(金) クオール薬局岩沼東店 ☎25-6555
- 18日(日) 調剤薬局いわぬま ☎24-4375
- 25日(日) ひかる薬局 ☎29-4081



休日歯科診療

診療時間／9時～12時、13時～17時

- 4日(日) 遠藤歯科医院 ☎24-2598
- 11日(日) ライフタウン歯科クリニック(名取) ☎022-386-1825
- 12日(月) 鳥の海歯科医院(亶理) ☎35-3222
- 12日(月) 鳥羽歯科医院 ☎23-5005
- 13日(火) Dデンタルクリニック(名取) ☎022-383-4182
- 13日(火) 佐藤歯科・矯正歯科医院(亶理) ☎33-0355
- 14日(水) たかたく歯科医院(名取) ☎022-384-8841
- 15日(木) 櫻場デンタルクリニック(名取) ☎022-383-8816
- 15日(木) いわぬま駅前歯科医院 ☎36-8020
- 18日(日) いけだ歯科クリニック(名取) ☎022-383-6480
- 18日(日) つばめの杜歯科医院(山元) ☎23-1839
- 25日(日) 竹の里歯科・矯正歯科クリニック ☎23-4120



納税ほか

- 市・県民税(第2期)
- 国民健康保険税(第4期)
- 介護保険料(第4期)
- 後期高齢者医療保険料(第2期)
- 個人事業税(第1期・県税)
- 納期限／9月2日(月)



水道休日当番

業務時間／8時～17時

※給水装置の修繕などは、全て有料です。

※時間外は玉崎浄水場(☎22-3345)へご連絡ください。

- 3日(土) (有)管栄設備 ☎22-4464
- 4日(日) (有)森久設備 ☎22-0450
- 10日(土) (有)小島設備工業所 ☎35-6447
- 11日(日) (有)藤正施設 ☎24-3209
- 12日(月) (有)ウオーテックヤオヤ ☎22-2417
- 13日(火) (有)シンコウ設備工業 ☎24-0431
- 14日(水) (株)高橋工業 ☎25-4088
- 15日(木) (有)南設備工業所 ☎22-4253
- 16日(金) 相原水道工業所 ☎22-0346
- 17日(土) (有)及川水道工業所 ☎22-4507
- 18日(日) (有)布田設備工業所 ☎22-3004
- 24日(土) (株)嶺利設備工業所 ☎22-1451
- 25日(日) (有)管栄設備 ☎22-4464
- 31日(土) (有)森久設備 ☎22-0450



犬猫情報

●犬猫引き取り日

保健所と事前相談の上、指定した日程で引き取り手続きを行います。

問／塩釜保健所岩沼支所 食品薬事班(☎22-6294)

●犬の譲渡を受けたときや死亡したとき

生活環境課へ届け出が必要です。

問／生活環境課(☎内線335)

※周辺環境に十分配慮し、生涯にわたり適正に飼育することは飼い主の責任です。

※避妊手術を行うなど繁殖制限にご理解ください。



粗大ごみなどの受け入れ

日時／祝日を含み月～土曜日まで搬入受け入れします。(年末年始を除く) 9時～11時30分、13時～16時

場所／岩沼東部環境センター(ぼぽか)

住所／下野郷字新藤曾根1-1 問／☎23-1178

- 粗大ごみの戸別収集の申し込み

代行運搬受付センター☎35-3020(要事前予約・有料)



健診、相談のご案内

実施場所／保健センターなど 問／健康増進課(☎内線 347~349) ※健康診査・予防接種では、受付10分前から番号札を置いています。

	保健行事	月 日	曜	対象	受付時間	
妊娠・ 出産・ 子育て	母子健康手帳交付	月・水・金 (休日を除く)		妊婦	9時~16時30分	
	赤ちゃんホットライン(電話相談)			乳幼児を持つ親	9時~16時 来所相談は電話予約制 ☎22-2754	
	ママの相談			妊娠中の健康相談、母乳、乳房相談		
	すくすく教室	8月7日	水	平成31年3月生まれ	9時30分~9時50分	
		9月4日		平成31年4月生まれ		
		8月1日	木	乳幼児を持つ親(計測は11時30分で終了)	9時30分~10時	
		9月5日				
1歳からの離乳食完了期教室	9月27日	金	平成30年8月と9月生まれの子と親(家族でも可) (先着25組、要電話予約)	9時~9時20分		
ことばの相談	随時		子どものことばの発音などが心配な方	電話予約制		
予防 接種	BCG接種	8月20日	火	5~8カ月に達するまで	10時30分~11時	
		9月19日	木			
健康 診査	3カ月児健康診査	8月7日	水	平成31年4月生まれ	①13時~13時20分 ②14時~14時20分	
		9月4日		令和元年5月生まれ		
	※対象人数により受付時間が変わります。詳しくは、健診案内はがきをご覧ください。					
	1歳8カ月児健康診査	8月21日	水	平成29年12月生まれ	13時~13時20分	
		9月18日		平成30年1月生まれ		
2歳6カ月児歯科健康診査	8月8日	木	平成29年2月生まれ			
	9月12日		平成29年3月生まれ			
3歳6カ月児健康診査	8月22日	木	平成28年2月生まれ			
	9月26日		平成28年3月生まれ			
相談	個別健康相談	随時		食事、運動など、生活習慣について相談希望の方、 体重の減量や禁煙希望の方	相談は電話予約制 (心の健康相談は1週 間前までに電話予約)	
	心の健康相談	8月26日	月	イライラする、眠れないなど心の悩みのある方やその 家族 場所／市役所 問／社会福祉課(☎内線358)		
講座 など	カラダみるCafe (場所／市民ホール)	8月27日	火	市民の方【内容：血圧、血管年齢、運動機能測定、骨密度 測定、みそ汁等塩分測定(持参した方)ハーブティーの試飲】	10時~13時 事前予約不要	
	スマイルヘルスサポーター 市民公開講座(場所／保健センター)	8月5日	月	市民【内容：ストレッチ、半径1kmウォーキング、 リズム体操など】	14時~15時 事前予約不要	
	健康づくり運動体験会 (場所／勤労者活動センター)	8月23日	金	市民【内容：ストレッチ、リズム体操、脳トレなど のレクリエーション】	14時~15時 事前予約不要	

実施場所・問／塩釜保健所岩沼支所(☎22-2189)

	保健行事	月 日	曜	備考
相談	ひきこもり・思春期こころの相談	8月27日	火	対象／思春期の方、家族、関係者 電話予約制
	エイズ相談	月~金 (休日を除く)		電話にて匿名で相談できます
	性感感染症相談			電話、直接面接の相談です
	アルコール・薬物関連専門相談	8月8日	木	個別相談／15時~17時 家族教室／13時30分~14時45分 電話予約制
検査	HIV・クラミジア・梅毒検査	8月6日 8月20日	火	電話予約制(前日まで)
	肝炎ウイルス検査			
登録	骨髄バンク登録			

助産師による女性のカラダ講座 **無料**

妊娠適齢期における妊娠・出産を含めたライフプラン設計と健康管理、女性と男性の身体の仕組みなどの、妊娠を考える女性のための講座を開催します。

日時／8月31日(土) 14時~16時 場所／スズキ記念病院 4階大ホール

内容／助産師による講話、セルフマッサージ、ハーブティーの試飲、個別相談(希望者のみ)など

※個別相談は、内容によっては対応が難しい場合もありますのでご了承ください。

対象／将来妊娠を考える女性や夫婦、交際中の男女 定員／50人

申込／電話またはEメールで申し込み

※Eメールで申し込む場合は、本文に①女性のカラダ講座参加希望、②氏名、

③個別相談希望の有無(希望の場合は相談内容を簡単に記入)をご記入ください。

申込・問／健康増進課(☎内線 348、✉hokenshi@city.iwanuma.miyagi.jp)





8月の相談

問い合わせは、岩沼市役所(☎ 22-1111・☎ 24-0897)へ

人権 (近隣トラブル・女性や高齢者などをめぐる人権に関すること)	
日時	1日(休) 13時～16時
場所・電話	市役所2階市民ホール相談室 (☎内線235)
問	さわやか市政推進課 (☎内線643)

行政 (国や県に対する苦情・要望)	
日時	15日(休) 9時～15時
場所・電話	市役所2階市民ホール相談室 (☎内線235)
問	さわやか市政推進課 (☎内線643)

心配ごと (生活上でのいろいろな心配ごと)	
日時	6日(火)、13日(火)、20日(火)、27日(火) 9時～15時
場所・電話	市役所2階市民ホール相談室 (☎内線235)
問	さわやか市政推進課 (☎内線643)

巡回無料法律相談 (賃借・契約・相談・離婚などの法律に関わる相談)	
日時	27日(火) 13時～16時
場所	総合福祉センター(いあいプラザ) ボランティア研修室
備考	下記問い合わせ先へ要電話予約 ※相談される場合は要件がありますので、事前に問い合わせください。
問	法テラス山元 (☎050-3383-0213)

税務相談 (相続税など税金に関すること)	
日時	7日(火)、19日(月)、27日(火) 9時～15時
場所・電話	市役所2階市民ホール相談室 (☎内線236)
備考	7のつく日に開催 土・日曜日・祝日の場合は翌開庁日
問	税務課 (☎内線243)

消費生活 (架空請求や契約のトラブルなど消費生活に関すること)	
日時	毎週月・水・金曜日(祝日を除く) 9時～15時
場所・電話	市役所2階市民ホール相談室 (☎内線235)
問	商工観光課 (☎内線323)

生活困窮 (生活保護制度など社会保障制度に関すること)	
日時	平日 8時30分～17時15分
場所・電話・問	社会福祉課 (☎内線353・354)

ひとり親・寡婦相談 (ひとり親・寡婦家庭生活に関すること)	
日時	平日 10時～15時
場所	塩釜保健所岩沼支所相談室 (中央三丁目1-18)
備考	相談希望日の1週間前15時30分まで下記問い合わせ先へ要電話予約
問	仙台保健福祉事務所塩釜保健所 (☎022-363-5507)

子育て (子育てに関すること)	
日時	平日 9時～17時
場所・電話・問	①地域子育て支援センターひよこプラザ(岩沼保育園) (☎24-1358) ②子育て支援センター(みなみプラザ) (☎36-8762) ③東子育て支援センター (☎35-7767)

家庭児童 (児童虐待・DVなど)	
日時	平日 8時30分～17時15分
場所・電話・問	子ども福祉課 (☎内線395)

青少年 (学校・家庭生活・異性問題や交友関係など)教育 (不登校・いじめなど)	
日時	平日 9時～12時、13時～16時
場所・電話	総合福祉センター(いあいプラザ)内 青少年室・教育相談センター(ヤングテレホン相談員専用電話 ☎22-3333)
問	生涯学習課 (☎内線572・573)

高齢者の介護予防・介護などに関すること 認知症に関すること 高齢者の虐待通報・権利擁護・介護者支援の相談	
日時	平日 8時30分～17時15分
場所・電話	【西小学区】岩沼西地域包括支援センター(☎36-7266) 【岩小学区】岩沼市社会福祉協議会 地域包括支援センター(☎25-6834) 【南小学区】南東北地域包括支援センター(☎23-7543) 【玉小学区】マリンホーム地域包括支援センター(☎25-6656)
備考	相談・通報窓口は、日常生活圏域(小学校区)ごとにあります
問	介護福祉課 (☎24-3016)

身体・知的障害者(児)しょうがいふくしそだんかい (身体・知的障害者(児)の生活などに関する相談)	
日時	30日(金) 10時～15時
場所	総合福祉センター(いあいプラザ) 相談室
備考	担当：岩沼市身体障害者相談員 森 (☎080-1667-0480)
問	社会福祉課 (☎内線358)

障害者(児) (障害者(児)の虐待・権利擁護に関する相談)	
日時	平日 9時～17時
場所・電話	【相談窓口】宮城福祉オンブズネット「エール」 岩沼市相談専門 (☎022-796-8228、022-722-7225) 【虐待通報】社会福祉課 (☎内線352)
問	社会福祉課 (☎内線352)

障害者(児) (障害を理由とする差別に関する相談 ①市によるもの、②民間事業者によるもの)	
日時	平日 8時30分～17時15分
場所・電話・問	①さわやか市政推進課 (☎内線643) ②社会福祉課 (☎内線352)

市民活動 (市民活動に関すること)	
日時	平日・土曜日 9時～19時
場所	市民活動サポートセンター (いわぬま市民交流プラザ内)
備考	専門相談対応 24日(土) 13時30分～16時30分
問	市民活動サポートセンター (☎35-7205)

移動結婚
相談会 無料

皆さんのパートナー探しを応援します。専門の相談員が相談に応じます。 日時/9月11日(火)、10月9日(火) いずれも10時～16時 場所/勤労者活動センター 対象/49歳までの独身の方または結婚適齢者を持つご家族の方 相談時間/1人45分程度(要事前予約) 申込・問/みやぎ青年婚活サポートセンター(☎022-293-4638(火曜日を除く平日10時～17時))

地域交流サロン (要予約)

折り紙でバラづくり体験をし、サクスの生演奏を聴きながらお昼ご飯を楽しみませんか。どなたでも参加いただけます。
日時/8月4日(日) 10時30分~13時30分
場所/総合福祉センター(♫あいプラザ) 参加費/300円
申込/ここほっとネット沼田 (☎090-2020-5602)

岩沼音頭を一緒に練習しませんか **無料**

初心者の方大歓迎! 岩沼音頭を練習して市民夏まつりで一緒に踊りましょう
日時/8月11日(日) 10時~12時 場所/市民会館 中ホール
持ち物/上履き、飲み物など
問/高橋 (☎080-6029-0331)

触れ合い遊び・リトミック (要予約)

今回のテーマは、夏! 音楽で楽しみながら、心と体を育てましょう。
日時/8月25日(日)
9時20分~10時 (2歳~4歳)
10時30分~11時10分 (2歳まで)
11時30分~12時10分 (4歳~小学1年生)
場所/たけくま集会所 参加費/800円
申込・問/田中 (☎080-1984-5121 [✉gogo.dominant@gmail.com](mailto:gogo.dominant@gmail.com))

朝日山探鳥の会 **無料**

日にち/8月25日(日) 場所/朝日山公園
集合場所/朝日山公園第一広場駐車場 (9時集合~11時30分解散)
持ち物/観察用具 (双眼鏡、図鑑など)、筆記用具
※観察用具をお持ちでない方も気軽にご参加ください。
問/赤津 (☎23-2106)

「みんなの防災力UP講座」**無料** ~楽しく学んで活かそう実践~

日時/9月6日(金) 10時~12時
場所/総合福祉センター(♫あいプラザ) 2階大会議室
内容/①避難所ってどんなところ?
②災害グッズ (簡易トイレ・スリッパ) づくり
申込期限/8月31日(土)
主催/いわぬま女性防災リーダーの会 後援/岩沼市
申込・問/加藤 (☎22-0089)

楊式太極拳大地の会 会員募集

最も心身をくつろがせる伝統的な太極拳を稽古しています。何者にもとられない穏やかな時間を過ごしましょう。
楊式太極拳は中国の最も伝統のある太極拳の一つです。
日時/土曜日 13時30分~16時 (月2回)
場所/いわぬま市民交流プラザ
会費/参加費500円+年会費3,000円
申込・問/二階堂 (☎090-5834-6106)

すずハーモニー 団員募集

12月に開催予定のクリスマスイベントに参加していただける合唱団員を募集します。
練習日/8月以降月2~3回 (1時間~1時間30分程度)
※練習の詳細については問い合わせください。
場所/旧勤労青少年ホーム (市役所北側) ほか
曲目/アイダより「凱行進行曲」、メサイアより「ハレルヤ」ほか
会費/月1,500円 指導者/岩瀬 りゅう子
申込・問/すずの会 佐藤 (☎090-1931-1310)

歩いて暮らせるまちづくりネット 参加者募集

①おり紙つるし飾り制作ボランティア (初心者大歓迎)
日時/9月10日(火)、24日(火)、10月8日(火)、29日(火)、11月12日(火)、19日(火)、12月3日(火)、17日(火)、令和2年1月21日(火)
9時30分~11時30分 (10月29日のみ9時~11時)
場所/総合福祉センター(♫あいプラザ) 2階大会議室
対象/5回以上参加可能な方
参加費/200円 (通信費。折り紙などの材料は主催者で用意)
申込期限/8月31日(土) 申込・問/阿部 (☎23-5837)
②秋の里山ハイキング
紅葉の栗駒山 (標高1,627m) に登ります。
日時/10月6日(日) 6時30分集合 (雨天中止)
集合場所/岩沼駅東口 (解散: 19時ごろ)
対象/小学生以上の健康な方
参加費/1,000円 (ほか交通費実費)
持ち物/昼食、飲み物、健康保険証など
申込期限/9月23日(月) 申込・問/最上 (☎35-7227)

【掲載申し込みについて】

「みんなのひろば」は、市民の皆さんの無料の掲載コーナーとしてご利用いただいています。掲載内容を明記した原稿を下記まで送付ください。

申込締切/10月号に掲載希望の場合は、8月30日(金)

掲載申込・問/さわやか市政推進課 (☎内線642~644 ☎22-2143 [✉kouhou@city.iwanuma.miyagi.jp](mailto:kouhou@city.iwanuma.miyagi.jp))

○譲ります

●木製ベビーベッド (横80cm×縦125cm、茶色、組み立て式)

ゆずりあいコーナー

募集中



○譲ってください () は希望価格

●テニスラケット [無料]、●グラウンドゴルフ用クラブ [無料]、●卓球用ラケット [無料]、●パソコン [無料]、●使い古しのバスタオル、フェイスタオル、シーツ [無料] ※工房あすなる (☎090-1496-1776、水曜日を除く平日9時~16時30分) に直接ご連絡ください。

受付開始/8月6日(火) 9時から電話にて受け付け

掲載申込・問/生活環境課 (☎内線333・335)

エフエムいわぬま

FM 77.9MHz

あるまちの市役所情報 (月~金曜日) 12時30分/18時40分 放送中

8月の主な番組	2	金	健康増進課からのお知らせ	14	水	私立高校入試説明会のお知らせ
	5	月	子育て支援センターからのお知らせ	16	金	公共施設の使用料改定のお知らせ、秋のクラシックコンサートを開催します
	7	水	空き家の調整管理について		19	月
	9	金	市民会館インフォメーション、後期社会教育団体登録について	28	水	早朝クリーンのお知らせ
	12	月	生涯学習課からのお知らせ			

仙台空港運用時間延長に関する市民説明会を開催します

宮城県では、経済の活性化と地域の持続的な発展を支えるため、仙台空港の運用時間の延長を検討しています。

岩沼市議会では、この運用時間の在り方について調査・検討を行うため、特別委員会を設置していますが、市民の皆さまの関心を深めていただくため、県による説明会を開催します。

なお、説明終了後、県に対しての質疑応答や意見を述べていただく時間を設けますので、たくさんの方のご来場をお待ちしています。

日時／8月5日(月) 18時30分 場所／市民会館 中ホール
 主催／岩沼市議会 仙台空港運用時間延長問題調査特別委員会
 問／議会事務局 (☎内線271・272)

オリ・パラ通信 vol.2 ホストタウン 南アフリカの特産品

南アフリカ共和国の特産品といえば、何ととってもワイン！350年もの歴史があります。その他にも、ノンカフェインの健康茶であるルイボスティーがあります。これは南アフリカの一部の土地以外では育ちにくいそうです。8月24日に開催されるいわぬま市民夏まつりでは、南アフリカワインやルイボスティーの試飲ができるコーナーを設置します。ぜひ飲みにお越しください。



復興「ありがとう」ホストタウン 南アフリカチーム応援プロジェクト 講演会「世界の国旗と国歌 ホストタウン岩沼が迎える南アフリカの魅力を知る」



国旗に関する日本唯一の専門家として、1964年の東京オリンピックから、日本で開催した4回のオリンピック全ての運営に関わってきた吹浦忠正氏を講師に、南アフリカ共和国を始めとする各国の国旗の解説や、国歌の演奏を聴くことができます。



吹浦 忠正 氏

日時／8月31日(土) 14時～(開場13時30分)

場所／市民会館 中ホール

講師／吹浦 忠正 氏 (世界の国旗専門家、NHK大河ドラマ「いだてん」の国旗考証も務める)、新藤 昌子 氏 (オペラ歌手)、東 順子 氏 (ピアニスト)

※申し込み不要です。

入場無料

問／復興創生課 (☎内線528)

来場者には
オリンピック関連グッズ
のプレゼントも!

<同時開催>
南アフリカ紹介パネル展示
南アフリカの動物イラストの展示
(画：大友 浩一郎 氏)

人口と世帯

(元年6月末現在)

住民基本台帳人口
 男 21,747人(-16)
 女 22,314人(-24) 計 44,061人(-40)
 転入 102人 転出 135人
 出生 23人 死亡 30人
 世帯数 17,875世帯(-23)

() 前月比

火災と救急

(元年6月中)

〈火災〉	0件	〈救急〉	167件
建物	0件	交通事故	8件
車両	0件	急病	93件
林野	0件	一般負傷	24件
その他	0件	転院	38件
		その他	4件
		火災	0件

(岩沼消防署調べ)

市内の交通事故件数

(元年6月末現在)

	6月中	1月からの累計	前年累計比
人身事故	3件	69件	3件
死亡	0人	4人	4人
負傷者	4人	79人	-7人

(岩沼警察署調べ)