

成人式特集

感謝と夢を胸に



【PHOTO REPORT】

志賀姥ヶ懐トンネル開通式

【お知らせPICKUP】

オリ・パラ通信～聖火リレーのルート・ランナーが決定～

新たな部活動の体制構築へ

 令和最初の成人式

市民会館で、成人式が行われ、新成人や恩師など約500人が参加し、未来への一步を歩みだしました。久しぶりに再会した旧友と昔話や記念写真を撮る光景があちこちで見られました。  
(3～5ページに関連記事)



岩沼市と村田町を結ぶ待望のトンネルが開通 志賀姥ヶ懐トンネル開通式



▲開通を祝いテープカット・くす玉開披が行われました



宮城県提供写真

▲トンネル上部からの航空写真



▲ 連 会による和太鼓の演奏



▲村井知事のあいさつ



▲期待の言葉を述べる三浦さん



▲開通パレードの様子

岩沼西中学校3年の三浦彰太さんが期待の言葉を述べ、村井知事や菊地市長、大沼克巳村田町長などの関係者がテープカットをし、くす玉を割って開通を祝いました。

このトンネルは全長1285m、片側1車線、車道幅6.5mで、今回の工事で前後の道路も含めて3700mが整備され、同日15時から通行可能となりました。

式典で、村井嘉浩宮城県知事は「県南地域全体の産業振興や観光交流の活性化、救急医療活動などへの支援が図られるとともに、東日本大震災からの復興にも大いに寄与することが期待される」と述べました。

また、菊地市長は「自然災害の頻発、激甚化が予想される中、災害に迅速に対応していくためにも、本路線は極めて重要。また、復興の先を見据えた地方創生や産業振興にも大きく貢献する」と述べました。

12月21日、岩沼市と村田町を結ぶ県道に新しく完成した志賀姥ヶ懐トンネルの岩沼市側で、開通式が行われ関係者など約70人が出席しました。



感謝の気持ちを忘れず、  
夢の実現に向け精進していく



▲成人式実行委員の皆さん



▲大久保さんによる講演



▲菊地市長から記念品の贈呈

令和2年成人式

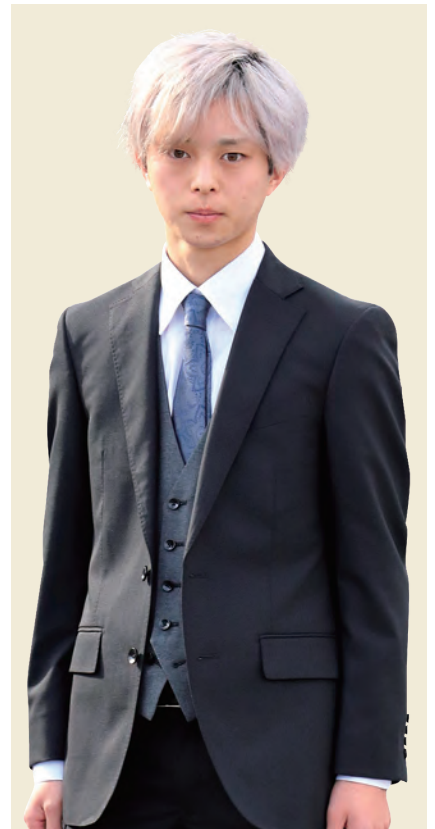
1月12日に市民会館で、令和になつて初の成人式が行われ、振り袖やスーツ姿の新人たちが旧友との久しぶりの再会を喜びました。

今年対象の新人は、平成11年4月2日～12年4月1日に生まれた方で480人（男性245人、女性235人）でした。

式典で菊地市長は「新時代を切り拓く社会人として、それぞれの道で活躍することを心から期待している」と話しました。また、いわぬま健幸大使の大久保剛志さんは「仲間、家族、恋人、支えてくれる人たちを大切にしてほしい」と新人にエールを送りました。

新人を代表して熊谷昂紀さんが「大人としての決意を持ち、これからの人生を歩んでいく」、鷹嘴未香子さんが「感謝の気持ちを忘れず、成人としての自覚を持ち、日々精進していく」と述べました。

実行委員会が企画した、小・中学生時代の思い出のスライドショーでは、懐かしい写真が映されると会場が盛り上がりました。その後に行われたビンゴ大会には岩沼係長も加わり、番号がスクリーンに出るたびに歓声があふれ、旧友たちと楽しんでいく様子が見られました。



岩沼市成人式実行委員会実行委員長

佐々木 大和さん (岩沼中)

この度、私たちは成人という大きな節目を迎えることとなりました。これまでの人生は、たくさんの方々の支えがあつて生きてきました。今後は自分が支える立場として、人に手を差し伸べられるような大人になりたいと考えています。

私は成人式を開催するにあたり、実行委員長という大きな役割を担いました。最初は実行委員会をスムーズに進行できるか不安でしたが、各委員が責任を持って委員会に参加し、自主的に行動してくれたおかげで無事に成人式を迎えることができました。はじめは硬い空気だった委員会も、回数を重ねていくうちに委員同士が打ち解け合い、和やかな雰囲気の中で進めることができましたと思います。また、

各委員が新成人としての自覚と覚悟を持って意欲的に活動に取り組み姿に刺激を受けるとともに、今後への大きな励みになりました。当日も、約3カ月間準備してきた成果を充分に発揮し、大人としての自覚と感謝の気持ちを持って式に臨むことができましたと思います。

最後に、私には「デザインによって人の人生を豊かにする」という目標があります。デザインは年齢や性別、国籍を問わずさまざまな人に必要とされ、同時にそれぞれの感性に訴えかけることができます。これからも、一人でも多くの支えになるデザインを施せるよう日々精進し、社会に貢献したいと考えています。

## 思い出に残る成人式を

成人式の内容を企画した実行委員会。思い出に残る式にしたいと願う新成人の15人が集まりました。昨年の10月から実行委員会を開き、準備を進めてきました。実行委員から成人になって思うことや決意を聞きました。



大友 雅也さん  
(玉浦中)

成人という節目を迎えられたことを、嬉しく思うとともに、その喜び以上に、今まで支えてくれた両親等に感謝しています。

これからも社会人として社会に貢献し、また将来を担う若者として、常に目標を持ち、他の模範となれる人材に成長できるよう努力していきます。

成人を迎え、今まで大切に育ててくれた両親や祖父母、たくさんの方々の可能性を与えてくださった先生方、一緒に歩んできた友達、すべての人に感謝を伝えたいと思います。

これからは、中学校教員になる夢を叶えるために勉強しつつ、素敵な大人になっていけるように頑張ります。



村上 優里さん  
(岩沼中)

## 新成人 × 決意



楠原 司さん  
(岩沼北中)

私たちは成人という大きな節目を迎えることができました。これも今まで支えてくれた方々のお陰です。

これからも向上心を持ち続け、患者さんの心に寄り添うことのできる歯科医師になれるよう邁進していきます。

成人を迎え、今までの20年を思い返すと、家族や友人をはじめ、たくさんの方に支えられてきました。20歳になったとはいえ、私は今後も助けられながら生きていくと思います。これまでの感謝の気持ちを示すとともに、自立した大人を目指して頑張っていきたいです。



長田 実優さん  
(岩沼西中)

※氏名の後の( )は、卒業した中学校になります。





佐藤 麗香さん  
(玉浦中)



山田 健士朗さん  
(玉浦中)



小田原 楓斗さん  
(玉浦中)



高橋 涼花さん  
(玉浦中)



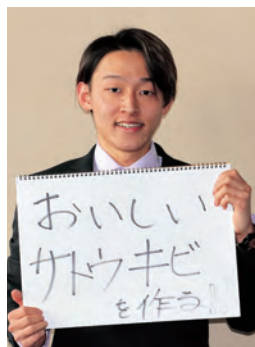
八巻 眞依さん  
(玉浦中)



鈴木 康平さん  
(岩沼中)



酒井 晴都さん  
(岩沼中)



多田 智朗さん  
(岩沼中)

New Adult  
新成人 × 夢  
My Dream



佐々木 歩美さん  
(岩沼北中)



池田 真衣さん  
(岩沼北中)



熊谷 夕依さん  
(岩沼北中)



千葉 ななみさん  
(岩沼北中)



佐藤 圭さん  
(岩沼北中)



小林 将希さん  
(岩沼西中)



佐藤 真侑さん  
(岩沼西中)



古土井 菜々海さん  
(岩沼西中)



橋内 思歩さん  
(岩沼西中)



猪股 寛太さん  
(岩沼西中)







## 新たな部活動の体制構築へ

～中学校部活動支援事業に関する連携協定締結～

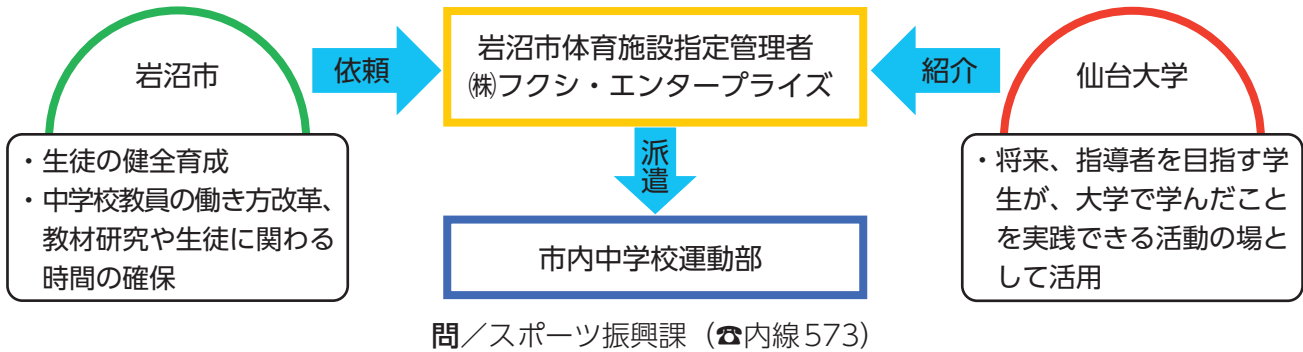
12月3日、岩沼市、仙台大学、(株)フクシ・エンタープライズの3者による「中学校部活動支援事業に関する連携協定」を締結しました。

市では、平成29年度に中学校の部活動ガイドラインを作成し、31年4月からは部活動支援事業をスタートさせました。中学校の部活動の質的な向上を図るため、①正しい理解に基づく技術の向上、②能力に応じた適切な練習法の導入、③想定される事故・けがの未然防止などを生徒に指導しています。また、部活動の指導に当たる中学校教職員の働き方改革の一環として、教職員の部活動指導に係る時間を軽減し、教材研究や生徒に関わる時間を確保するとともに、経験のない競技などの指導による心理的負担の軽減を図ることを目的として取り組んできました。

この協定締結により、仙台大学の知識や経験が豊富な学生アスリートや専門のコーチといった人材を活用し、中学校部活動の指導を行ってもらうこと、3者がそれぞれの経験・ノウハウを生かし部活動に携わることで、これからの新しい部活動のモデルとなっていくことを期待しています。



▲仙台大学の遠藤保雄学長(左)、(株)フクシ・エンタープライズの吉田篤副社長(右)



## 任期付職員採用試験のご案内

職種	区分	職務概要	採用予定人数	受験資格
保育士	任期付職員	保育士業務	若干名	保育士資格を有し、実務経験をおおむね1年以上有する方
事務 土木		復旧・復興関連業務や地方創生関連業務などの行政事務	若干名	昭和30年4月2日～平成10年4月1日に生まれた方で、行政機関や民間企業などでの実務経験を、平成21年度以降の期間において5年以上有する方
事務	育児休業代替 任期付職員	行政事務	若干名	

※詳細は、募集要項や市ホームページで必ずご確認ください。

採用試験日/2月25日(火) 試験内容/小論文、個人面接  
 募集要項・受験申込書配布および申込受付期間/2月18日(火)まで  
 (平日8時30分～17時15分、郵送による申し込みは18日(火)必着)  
 申込・問/政策企画課 (〒989-2480 桜一丁目6-20 ☎内線524)



12月18日、竹駒神社(村田守広宮司)から歳末義援金(①)をいただきました。この義援金は、市を通じて岩沼市共同募金委員会に寄付しました。

19日、(株)畑惣商店(畑文雄代表取締役社長、本社…仙台市)から、「坊っちゃん石鹸」を寄贈(②)いただきました。石鹸は市内小・中学校で使用させていただきます。

寄付寄贈いただきました



## 租税教育推進校表彰

租税教室

名取市文化会館で、「児童・生徒の租税教育に関する研究発表会」が開催されました。

岩沼市からは玉浦小学校の村田志乃教諭が、児童に身近な税金である「消費税」を取り上げ、税に関する興味・関心を高める授業について発表しました。

また、岩沼市内のすべての小・中学校において長年「租税教室」を行っていることについて、仙台国税局から感謝状とクリスタルポートフリーをいただきました。



▲仙台国税局長からいただいた感謝状

11/11



▲租税教室の様子 (玉小)

## 防災集団移転元地の活用

太陽光発電所竣工

藤曾根地区で、「岩沼ソーラーウェイ太陽光発電所竣工式」が行われ、施工業者や市長らが出席しました。

市では、防災集団移転元地を有効活用するために、平成29年度にメガソーラー発電所の建設および運営を行う民間事業者を公募し、国際航空㈱を事業者として選定しました。その後同社は、約2.8haの敷地に太陽光パネル7164枚を設置し、11月14日から稼働させています。

防災集団移転元地を活用したメガソーラーは、相野釜地区、二野倉地区に続く3カ所目となります。

12/3



▲発電出力は約2,800キロワットを計画

## ラグビーW杯優勝を祝う

ワールドカップ

南アフリカ共和国大使館を訪問

南アフリカ共和国大使館で、菊地市長はルラマ・スマッツ・ンゴニヤマ駐日特命全権大使と懇談し、南アフリカラグビーチーム「スプリングボクス」の優勝を祝うとともに、復興ありがとうホストタウンとして、市民が応援したことを伝えました。大使からは「応援に感謝する。皆さまの応援のおかげもあり、優勝という栄誉ある結果となった。オリンピックでも南アフリカを応援してほしい」という言葉をいただきました。12月13日に行われた南アフリカ主催の優勝祝賀会にも招待され、あらためて優勝を祝いました。

12/4



▲優勝祝賀会でのンゴニヤマ大使 (右) と菊地市長

## サンタさんありがとう

岩沼ロータリークラブ地域貢献活動

東保育所で、岩沼ロータリークラブの皆さんから子どもたち88人へ、お菓子のプレゼントがありました。クリスマス会へやってきた7人のサンタさんに、子どもたちは大興奮。「サンタさんはどこからきたの」などたくさん質問をしていました。子どもたち一人ひとりにお菓子が詰まったブーツが渡されると、嬉しそうに歓声と笑顔でいっぱいになりました。素直に喜ぶ姿やお礼に披露された歌で、ロータリークラブの皆さんも笑顔になっていました。

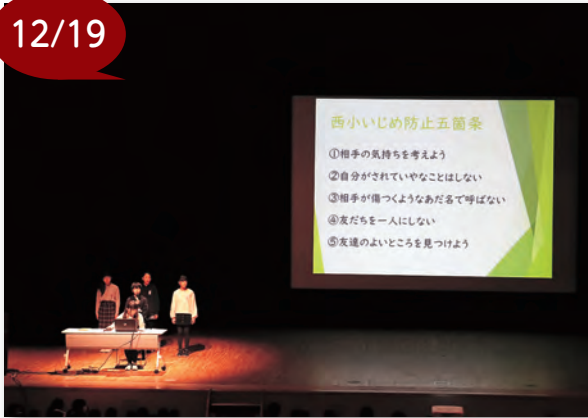
12/18



▲サプライズで登場したサンタさんに大はしゃぎ



12/19



▲いじめ防止について真剣に向き合いました

市民会館で、「教育・いじめ防止子どもフォーラム」を開催しました。来年度から最高学年になる小学5年生と中学2年生約840人が参加し、各学校のいじめ防止に関する取り組みを発表しました。

フォーラムでは、各学校で作成したいじめ防止のCMが放映され、学校ごとに行っている取り組みが発表されました。また、児童・生徒全員が真剣な表情で発表を聞き、いじめをなくすためにはどうすればよいか考える姿が見られました。

最後は会場全体でいじめゼロ宣言を行い、いじめ防止に対する意識を高めました。

## いじめゼロを誓って

「教育・いじめ防止子どもフォーラム」

12/19



▲優勝メダルを持って表敬訪問されました

「ミヤギテレビ杯宮城県サッカースポーツ少年団新人大会」決勝戦で、ベガルタ仙台ジュニアを破り優勝を果たした岩沼西サッカースポーツ少年団(西スポ少)の選手17人と佐藤栄治団長が表敬訪問されました。

決勝戦は、12月1日にみやぎ生協めぐみ野サッカー場で行われ、両チーム無得点で迎えた延長戦で、西スポ少が貴重な点数を入れ、そのまま逃げ切った勝利となりました。

22年ぶり3回目の優勝を果たした選手の方々は「来年の大会も優勝したい」、「大久保剛志選手のようなプロサッカー選手になりたい」などの目標や抱負を話されました。

## 22年ぶりの快挙

「優勝報告で表敬訪問」

12/20



▲寄付金贈呈式の様子

岩沼保育園に通う園児9人と職員の方3人が市役所を訪れました。社会福祉向上に役立ててほしいと、園のクリスマス会で集めた献金を市に寄付いただきました。

式では、寄付のほかに、子どもたちから「小さな世界」の歌のプレゼントがあり、大きな声で元気いっぱい歌う姿が見られました。子どもたちの歌声は会場に響き渡り、たくさんの方々の笑顔があふれ、心温まるひとときとなりました。

## 子どもたちの歌声が響く

「寄付金贈呈式」

12/26



▲春の絵を描きました

▲児童に説明をする渡邊さん

北児童センターで、「アートワークショップ」が行われ、児童クラブの小学1〜3年生計21人が参加しました。児童は、サクラやチューリップ、てんとう虫など、春にちなんだ絵を画用紙に描いて楽しみました。

講師の渡邊さんは「絵を好きになって、描く楽しさを感じてほしい」と話されました。参加した児童も「お絵かきが好きなので、楽しい」と、目をキラキラさせ、春らしい作品を描いていました。

描いた絵は、3月22日(日)までいわぬま市民交流プラザに展示しています。

## 絵を描く楽しさを体感

「アートワークショップ」





# 子育て情報

## つるし雛とひな飾りを展示します

桃の節句にちなみ、復興支援として寄贈していただいた親王飾り、子育て支援団体の皆さんが手作りしたつるし雛などを飾り、一足早い春の訪れを楽しみませんか。華やかなひな飾りをご覧ください。

展示期間／2月5日(水)～3月3日(火)

9時～17時（2月16日(日)を除く）

場所／みなみプラザ 集会室

※集会室が使用中のときは、観覧できない場合があります。

問／みなみプラザ（☎24-6710）



## ハッピー♡バレンタイン **無料**

2月14日はバレンタインデーです。手作り簡単チョコとラッピングケースを作り、お世話になっている人へ、日頃の感謝の気持ちを伝えてみませんか。

日時／2月14日(金) 10時30分～11時30分

場所／みなみプラザ 多目的ホール

対象／乳幼児親子 定員／先着25人

申込方法／直接または電話で申し込み

申込・問／子育て支援センター

（☎36-8762）

## 赤ちゃんサロン

ハイハイ前の赤ちゃんとその保護者を対象としたサロンです。ふれあい遊びやマッサージをしながら子どもの成長を伝え合い、日頃の悩みを気軽に話し合います。

日時／2月3日(月) 10時～11時30分

場所／東子育て支援センター

持ち物／飲み物、バスタオル

※申し込み不要です。



## おみやげさんごっこ

各ブースにいろいろな手作りの品物が並びます。皆さんが売り手になる楽しい場面もありますので、気軽にお越しください。

日時／2月18日(火) 10時～11時30分

場所／東保育所遊戯室 対象／乳幼児親子

※申し込み不要です。

## 冬のおやつ作り

栄養士を招き、寒い冬でも簡単に作れるおやつを作ります。赤ちゃんから食べられる安心なメニューを用意してお待ちしています。

日時／2月21日(金) 10時～11時30分

場所／東子育て支援センター

対象／乳幼児親子 定員／先着20人

参加費／100円 申込開始／2月12日(水)

申込・問／東子育て支援センター

（☎35-7767）

	行事(場所)	日時	対象	内容
子育て支援	親子ふれあい広場(東児童館)	2月26日(水) 10時～11時30分	乳幼児とその家族	○遊びの提供、絵本の読み聞かせ、製作あそびなど ○子育て相談
	おはなしキャラバン(里の杜集会所)	2月27日(木) 10時～11時15分	どなたでも	○おはなしパフォーマンス、しかけ絵本の紹介

問／子育て支援センター（☎36-8762）、岩沼保育園 地域子育て支援センター（☎24-1358）

## 令和2年度 みなみプラザ団体登録の受け付け

利用期間／4月1日～令和3年3月31日

申請期間／2月3日(月)～18日(火)（平日9時～16時30分）

登録条件／市内在住または勤務する方で構成される10人以上の団体で、団体登録説明会に出席できること

申請方法／みなみプラザに備え付けの各申請書（市ホームページからダウンロード可）に必要な事項を記入し、団体の会則、会員名簿（氏名、住所明記）を提出してください

※詳しくは、広報いわぬま1月号をご覧ください。

申請・問／みなみプラザ（☎24-6710）

### 団体登録説明会

日時／3月17日(火)

13時30分～15時



## 市民図書館

☎24-3131 FAX 25-1713 郵便 二木2-8-1  
 HP <http://www.iwanumashilib.jp/>  
 休館日/3日(月)、10日(月)、17日(月)～20日(木)、25日(火)、28日(金)

### 今月の特集

- 一般書のテーマ  
「歴史ミステリー」  
歴史の謎をひも解いてみませんか。
- 児童書のテーマ  
「おにがでた」・「ゆきであそぼう」  
鬼と雪にまつわる児童書を展示します。



### 写真パネル展～岩沼の自然～

身近な自然環境の保全や観察を中心に活動している「いわぬま自然塾」の皆さんの活動を紹介します。

日時/2月19日(水)～3月3日(火)  
 場所/1階エントランスホール

### ボランティアの募集

活動内容/返本および書棚の整理  
 活動期間/4月1日から1年間  
 (10時～19時のうち都合の良い時間帯)

対象/高校生以上の方  
 受付期間/2月4日(火)～27日(木)  
 申込方法/館内に備え付けの申込用紙に記入の上、カウンターへ提出してください  
 ※3月6日(金) 10時30分からセミナールーム「千貫」で行う説明会へ参加願います。説明会の後に、実務研修を行います。

### 蔵書点検による休館のお知らせ

期間/2月18日(火)～20日(木)  
 ※東分館(玉浦コミュニティセンター内)は7日(金)が休館となります。また、本館書庫の資料は11日(火)～20日(木)の利用ができなくなります。

## 市民会館

☎23-3450 FAX 23-3451 郵便 里の杜1-2-45  
 休館日/17日(月)

### いわぬまサロンコンサート2019百花繚乱シリーズ 特別企画岩沼市民音楽家とハナミズキ室内合奏団との共演

日時/2月2日(日) 14時(開場:13時30分)  
 場所/大ホール  
 チケット/全席自由 一般2,000円、学生1,000円  
 チケット購入場所/市民会館、岡文、藤崎、チケットぴあ、ローソンチケット、イープラス、ヤマハミュージック仙台店、東京エレクトロンホール宮城

### 岩沼福寄席

日時/2月22日(土) 13時30分(開場:13時)  
 場所/大ホール  
 チケット/全席指定 一般3,000円(当日3,500円)、高校生以下1,500円  
 チケット購入場所/市民会館、岡文、藤崎、三越、落語芸術協会仙台事務所、CNプレイガイド、ファミリーマート、セブンイレブン



### 市民会館のホールなどの閉鎖のお知らせ

12月1日～令和3年6月30日(予定)の間、空調設備の改修工事に伴い、大ホール・中ホール・リハーサル室を閉鎖します。日頃当館をご利用いただいている皆さまにはご迷惑をお掛けしますが、ご理解とご協力をお願いします。

なお、中央公民館の会議室(第2・第3・第4・第5会議室、視聴覚室、調理実習室、和室)は、上記工事期間中もご利用いただけます。  
 ※工事の状況によっては期間が変更になる場合があります。

## 総合体育館 (ビッグアリーナ)

☎24-4831 FAX 24-4174 郵便 里の杜1-1-1 HP <https://iwaspo.com/>



私たちは toto 助成を受けています。



### 今月の運動教室

成人運動教室 (料金/施設利用料+550円)

エアロビクス【月曜日:10時～11時】  
 ゆったりヨガ【水曜日:13時30分～14時30分】  
 ポールで姿勢改善【木曜日:10時～11時】  
 ZUMBA®【木曜日:13時30分～14時30分】  
 初級成人ジョギング教室【金曜日:14時～15時】

17日(月)～24日(月)は施設修繕のため、メインアリーナは使用できません。詳しくは、総合体育館ホームページまたは行事予定表(1月20日発行)をご確認ください。

簡単筋トレ【月曜日:11時15分～12時15分】  
 バランスボール教室【水曜日:10時～11時】  
 生活に役立つヨガ教室【木曜日:13時30分～14時30分】  
 かんたんリズム体操【金曜日:10時～11時】(第3金曜日休み)

小中学生と保護者の教室 (料金/小・中学生:無料、保護者:施設利用料+550円)

バラエティー教室【火曜日:18時～】

### 学校開放利用調整会議

申請書を提出済みの団体に限り、登録申請を行った団体でも会議に出席できない場合は、利用団体の登録ができませんのでご注意ください。

日時/2月7日(金) 19時～ 場所/2階会議室



## 中央公民館

☎23-3434 FAX 23-3451 所在地 里の杜1-2-45 休館日/17日(月)

### 令和2年度 社会教育関係団体等登録の受け付け

下記施設を定期的に利用する場合は、登録をお願いします。

申請期間/2月3日(月)～14日(金) (平日9時～17時)

登録条件/次のすべてを満たすこと

①青少年や成人に対して行う教育(学校教育を除く)、レクリエーション、文化芸術などに関する組織的な活動をする団体(社会教育法第10条の定義)、②構成員全体の8割以上が市内在住または勤務する方で、会員数がおおむね10人以上有する団体、③会則などにより組織が明確で営利を目的としない市内の団体

申請方法/下記各施設に備え付けの申請書に必要事項を記入の上、団体の会則および会員名簿(氏名、住所、電話番号明記)を添付して、各利用施設へ提出してください

※中央公民館(旧勤労青少年ホームを含む)および西公民館を定期的に利用する団体は、3月に行う説明会への出席が必要です。申請された団体には、あらためて案内書を通知します。

申請・問/中央公民館・旧勤労青少年ホーム(☎23-3434)、西公民館(☎22-4677)、勤労者活動センター(☎25-1318)、農村環境改善センター(☎24-3893)、ハナトピア岩沼(☎23-4787)

### 岩沼市長賞争奪新春市民囲碁大会 参加者募集

日時/2月23日(日) 12時30分～18時

対象/市内在住または勤務する方

競技方法/上級者と初・中級者の2～3クラスに分かれて対局を行います

参加費/1,000円(当日徴収)

申込期間/2月3日(月)～10日(月) (平日9時～17時、期限厳守)

申込方法/直接または電話で、氏名、住所、電話番号、性別、年齢、段(級)位を申し出てください

主催/中央公民館、日本棋院仙南中央支部



### 第40回いわぬま市民交流フェスティバル ～人々の笑顔が集う 学びの舞台～

公民館などで活動している団体が、舞台部49団体、展示部18団体、バザー部5団体に分かれて、日頃の学習と練習の成果を披露します。ぜひ友人・知人などをお誘い合わせの上、ご観覧ください。

日時/2月15日(土) 9時30分～16時 (オープニングセレモニー:9時～)

16日(日) 9時30分～15時30分

場所/市民会館、中央公民館

主催/中央公民館、西公民館

主管/いわぬま市民交流フェスティバル実行委員会

※駐車場に限りがありますので、乗り合わせまたは公共交通機関をご利用ください。

※来場の小学生以下の子どもたちにはお楽しみプレゼントがあります。(各日先着100人)

入場  
無料



## 玉浦コミュニティセンター

☎35-7234 FAX 35-7399 所在地 恵み野2-3

### 令和2年度 地域活動団体登録の受け付け

当施設を地域活動団体としての利用を希望する団体は、登録をお願いします。

申請期間/2月12日(水)～25日(火) (平日9時～17時)

登録条件/次のすべてを満たすこと

①地域の連帯または防災に関する活動(コミュニティ活動)を行う団体、②上記中央公民館の社会教育関係団体等の登録条件②③と同じ

申請方法/玉浦コミュニティセンターに備え付けの申請書に必要事項を記入の上、団体の会則など地域活動内容が分かる書類および会員名簿を添付して、提出してください

## 勤労者活動センター

☎25-1318 FAX 25-1319 所在地 三色吉字松150-1

### 体験活動会

当センターでは、市民の皆さまに余暇活動の楽しさを知っていただくために施設を無料開放します。当日は、どなたでも体験できます。皆さまの参加をお待ちしています。

日時/2月11日(火) 10時～13時

場所/多目的ホール

内容/活動発表および体験会、カラオケ(無料)、猪股秋彦氏によるミニコンサートなど

入場  
無料



## グリーンピア岩沼



私たちは toto 助成を受けています。

☎25-5122 FAX 25-5132 北長谷字切通1-1 運動教室休講日/11日(火)、24日(月)

### グリーンピア岩沼運動教室 (要参加券: 一般500円、高校生以下700円)

#### 森のプール「水中運動教室」

##### 成人対象

●成人水泳教室 (初級・中級)

【月・木曜日: 14時~15時】

【月・水・木曜日: 19時~20時】

●平泳ぎ教室

【土曜日: 15時~15時45分】

●水中ウォーキング教室 **受講料無料** (施設利用料は必要です)

【月・水・木: 13時30分~14時】

【金曜日: 17時~17時30分】

##### 小学3~6年生対象

●小学生水泳教室 (初級・中級)

【月・水・木曜日: 17時~18時】

【土曜日: 16時~17時】

【水曜日: 16時~17時】

【木・土曜日: 10時30分~11時30分】

●バタフライ教室

【金曜日: 15時~15時45分】

【木曜日: 18時30分~19時】

【土曜日: 11時30分~12時】

##### 小学3年生~成人対象

●上級水泳教室

【月・水曜日: 18時~19時】

【土曜日: 17時~18時】

【金曜日: 11時~12時】

●腰・肩・膝痛改善アクア教室

【水曜日: 10時15分~11時】

【金曜日: 10時30分~11時】

##### 小学生以下とその保護者対象

●親子水泳教室

【月曜日: 15時30分~16時15分】

#### スポーツハウス棟「陸上運動教室」(成人対象)

●腰・肩・膝痛改善教室

【月曜日: 10時30分~11時30分】

●にこやか筋トレ教室

【火曜日: 9時~10時】

●ZUMBA® (ダンスエクササイズ教室)

【火曜日: 10時~11時】

●ストレッチとヨガ教室

【火曜日: 11時15分~12時15分】

●エンジョイリズム体操教室

【火曜日: 13時15分~14時15分】

●やわらかボールで健幸教室

【金曜日: 13時15分~14時15分】

#### 冬の運動応援キャンペーン

期間/2月29日(出)まで

※参加方法など詳しくは、広報いわぬま1月号をご覧ください。

#### 里山散策 (10時~12時)

ノルディックウォークいわぬま

10日(月) 体験会 集合/スポーツ棟窓口前

※専用ポールは貸し出し無料。

森のサポーター

23日(日) 散策路案内 集合/食菜館ひまわり前

参加費/100円 (保険料含む)

## ハナトピア岩沼

市ホームページに今年度の開催講座日程を掲載しています▶

ハナトピア岩沼

検索

☎23-4787 FAX 24-4887 三色吉字雷神7-1

### 体験講座 (市内在住または市内在勤の方対象)

講座名	フラワーアレンジ	雑貨ペイント	寄せ植え (プランツギャザリング)	漬物教室
内容	アーティフィシャルフラワーで作るコサージュ	お皿かタイルに転写シールを貼って絵付けするポーセラーツの体験ができます	季節の花苗を使ってフラワーアレンジメントのような寄せ植えを作ります	白菜キムチ
日時	3月2日(月) 13時30分~15時	2月21日(金) 9時30分~12時30分	2月16日(日) ①10時30分~12時 ②13時30分~15時 ※①②より選択	2月23日(日) 10時~12時
場所	研修室第2			体験加工室
定員	10人 (最少催行: 1人)	10人 (最少催行: 1人)	各10人 (最少催行: 1人)	20人 (最少催行: 5人)
締切	2月25日(火)	2月14日(金)	2月10日(月)	2月17日(月)
参加料	1,500円 (材料費含む)	500円~2,000円 (材料費含む)	4,500円~6,000円 (材料費含む)	2,000円 (材料費含む)
講師	山本 明美さん	曳地 未紀さん	小泉 富士子さん	布田 愛子さん

申込方法/講座名、開催日時、氏名、住所、電話番号を記入の上、はがき、ファクスまたは窓口で直接申し込みください (電話での申し込みは不可)

※先着順で受け付けますが、締切日をもって参加者を確定し、後日はがきで内容などをお知らせします。



東日本大震災 岩沼市追悼式および追悼イベント「希望の灯火(あかり)」の開催

追悼イベント「希望の灯火」

震災の記憶を永遠に語り継ぎ、犠牲者へ祈りを届けるため、相野釜公園に灯ろうの明かりを灯します。

日時／3月10日(火) 17時30分～19時(予定)

場所／千年希望の丘 相野釜公園

※天候により中止となる場合があります。



追悼式

日時／3月11日(水) 14時30分～16時

場所／市民会館 大ホール

※詳しくは、広報いわぬま3月号でお知らせします。

問／総務課 (☎内線508)



くらし

市有財産(土地)の売却

活用予定のない市有財産(土地)を入札により売却します。入札に参加希望の方は申し込みください。

場所／朝日二丁目1-7  
面積／320平方メートル

地目／水道用地(現況は宅地)  
都市計画／第1種中高層住居  
専用地域

申込締切／2月20日(木)

入札実施要領の配布

配布開始／2月6日(木)

配布場所／水道事業所

(市ホームページからダウンロード可)

※詳しくは、問い合わせください。  
申込・問／水道事業所

(☎内線4508)

土砂災害警戒区域等が新たに46カ所指定されました

県では、令和元年11月29日付で、土砂災害防止法に基づく土砂災害警戒区域および土砂災害特別警戒区域として、下記の46カ所を新たに指定しました。市内の土砂災害警戒

区域等は、合計96カ所となります。

- ・志賀地区42カ所
- ・三色吉地区2カ所
- ・土ヶ崎地区1カ所
- ・松ヶ丘地区1カ所

土砂災害警戒区域等では、

がけ崩れや土石流、地すべりなどの災害が発生するおそれがあります。そのため、これらの地区では、土砂災害から市民の生命を守るため、警戒避難体制の整備や建築物の構造規制などが行われます。

具体的な指定区域図は、県ホームページでご覧ください。

問／県防災砂防課

(☎022121113232)

http://www.pref.miyagi.jp/soshiki/sabomizus/

kasyo-iwanuma.html)

防災課 (☎内線543)

岩沼橋架け替え工事の進捗状況

岩沼橋架け替え工事は、1月から右岸側(南側)の既設基礎の撤去を行っています。5月ごろからは基礎の新設工事が始まる予定です。



▲工事中の岩沼橋

今後ご理解とご協力をお願いします。

工事期間／令和3年3月まで

(予定)

場所／桑原四丁目地内

※工程など詳しくは、ホームページをご覧ください。

問／土木課

(☎内線418・419)

新しい区長をご紹介します

行政区／中央一丁目第三

氏名／笠島喜七

※1月1日付。敬称略。

問／総務課 (☎内線514)

人権擁護委員をご紹介します

1月1日付で、法務大臣から遠藤素子さんが人権擁護委員に委嘱(再任)されました。



遠藤 素子さん

生活する中で、「これは人権問題では」と感じたら、1

人で悩まずにご相談ください。

相談場所／①仙台法務局、②市役所 2階相談室

日時／①平日8時30分～17時15分、②第1木曜日 13時～16時(祝日の場合は翌週)

電話相談／みんなの人権110番

(☎0570-003110)

(平日8時30分～17時15分)

問／さわやか市政推進課

(☎内線643)

プレミアム付商品券の販売は2月28日(金)まで

販売場所／①岩沼郵便局、②

玉浦郵便局、③下野郷郵便局、④桑原郵便局、⑤相の

原郵便局、⑥土ヶ崎郵便局

販売日／①平日9時～19時、

②～⑥平日9時～17時

※時間は変更になる場合があります。

対象／市が発行した購入引換券をお持ちの方(引換券の発行は終了しています)

使用期限／3月31日(火)

問／政策企画課

(☎内線528)



## 変更のお知らせ

広報いわぬま1月号18ページ「信号機が設置されます」の工事期間に変更がありましたのでお知らせします。  
**信号機の変更**／変更後：6月末まで、変更前：3月末まで  
 問／岩沼警察署 (☎22-4341)、生活環境課 (☎内線334)

## 保健福祉

### 胃がん末検者検診の実施

10月に胃がん検診を受けられなかった方を対象に胃がん検診を実施します。受診を希望する方は、受診票を送付しますので申し込みください。

なお、昨年3月に申し込まれた方にも、あらためて受診票を送付します。

**検診日**／2月14日(金)、15日(土)

(受付：7時30分～10時)

**場所**／保健センター

**申込締切**／2月7日(金)

**対象**／今年度胃がん検診を受けていない40歳以上の方

**申込・問**／健康増進課

(☎内線346)

### 乳がん末検者検診の実施

12月に乳がん検診を受けられなかった方を対象に乳がん検診を実施します。受診を希望する方は、受診票を送付しますので申し込みください。

なお、昨年3月に申し込まれた方にも、あらためて受診票を送付します。

**検診日**／2月21日(金) (受付：9時～10時30分、13時～13時30分)

(受付：9時～10時30分、13時～13時30分)

時30分)、22日(土) (受付：9時～10時30分)

**場所**／保健センター

**対象**／今年度乳がん検診を受けしていない35～39歳の女性、40歳以上の奇数年齢の女性 (令和2年4月1日時点)

**申込・問**／健康増進課

(☎内線346)

### 特定不妊治療費助成事業

特定不妊治療を受けられるご夫婦の経済的負担を減らすため、治療費の一部助成を行っています。助成を希望する方は、内容を確認の上、申請してください。

**対象**／夫婦または夫婦のいずれかが治療期間および申請日に市内に住所を有し、「宮城県不妊に悩む方への特定治療支援事業」の承認決定を受けている方

**助成額**／1回の治療につき5万円、10万円を上限に助成 (昨年4月1日以降に開始した初回治療に限り追加助成があります。なお、治療内容により助成額が異なります)

申請期間／治療が終了した日から1年以内  
 ※申請書類など詳しくは、ホームページをご覧ください。  
**申請・問**／健康増進課 (☎内線348)

### 手話奉仕員養成研修

### フォローアップ講座

**実施期間**／2月27日(木)～3月26日(木)の毎週木曜日 (全5回)

**時間**／18時30分～20時30分

**場所**／勤労者活動センター

**対象**／市内在住または在勤で、これまでに市手話奉仕員養成研修の基礎課程の修了証書の交付を受けた方

**定員**／20人

**参加費**／無料

※教材費など実費が必要となる場合があります。

**申込方法**／社会福祉課に備え付けの申込書に必要事項を記入の上、提出してください

**申込締切**／2月14日(金)

**申込・問**／社会福祉課

(☎内線358)

(☎内線358)

(☎内線358)

## 民生委員・児童委員の活動を知っていますか

### 民生委員・児童委員とは

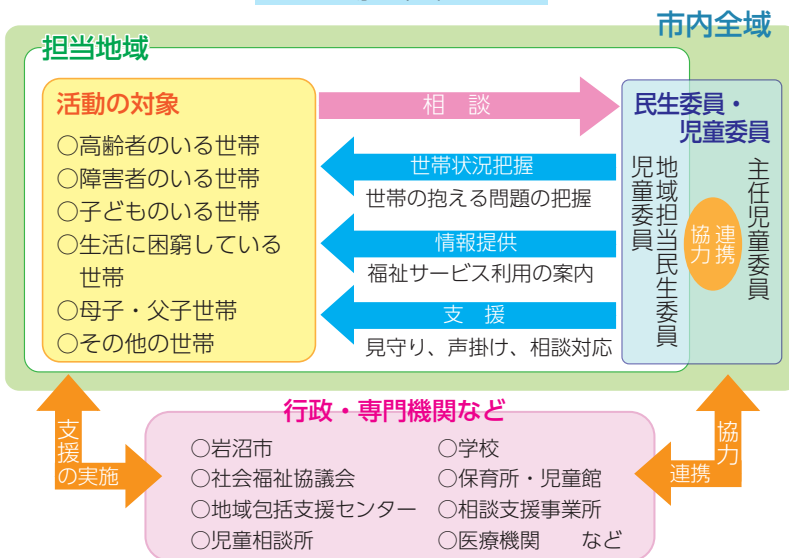
社会福祉の増進のために、地域住民の立場から担当区域内において生活や福祉全般に関する相談・援助活動、関係機関との連携などを通じて市民の方々の福祉向上につながる活動を行っています。

### 主任児童委員とは

関係機関との連携や子ども、子育て世帯への相談・援助を通して、特定の担当地域を持たずに、子どもの健全育成につながる活動を行っています。

**問**／社会福祉課 (☎内線353)

## 活動の仕組み



民生委員・児童委員には、民生委員法により活動上知り得た情報についての守秘義務があります。相談の内容や個人の秘密は守られますので安心してご相談ください。

**「不妊」を知るための助産師によるカラダ講座 無料**

妊娠適齢期における妊娠・出産を含めたライフプラン設計や健康管理、女性と男性の身体の仕組みなど、将来、妊娠を考える方のための講座を開催します。

日時／2月29日(土)  
14時～16時

場所／スズキ記念病院 4階 大ホール

内容／助産師による講話、ハーブティーの試飲など

対象／将来妊娠を考える女性、夫婦、カップル

定員／50人

申込方法／電話またはメールで申し込みください

※Eメールで申し込み場合は、①講座名、②氏名、③参加人数を記入ください。

申込・問／健康増進課

(☎内線3488)

✉ hokenshi@city.iwanuma.miyagi.jp

**障害者控除対象者認定書の交付**

基準日において、要介護認定等(要支援2および要介護

1～5)を受けている65歳以上の本人またはその本人を扶養されている方は、確定申告で障害者控除を受けることができます。

控除に必要な障害者控除対象者認定書を2月3日(月)以降に交付します。介護保険被保険者証をお持ちの上、介護福祉課へ申請してください。

基準日／令和元年12月31日(平成31・令和元年中に死亡した場合は、死亡した日)

※代理で申請する場合は、委任状と代理の方の本人確認書類(保険証、運転免許証など)の提示が必要です。

申請・問／介護福祉課(総合福祉センター) (☎あいプラザ) 内 ☎24-3016

**募集・催し**

**消防団員の募集**

消防団員は、地域に密着した防災機関として、平常時には、災害に備える各種訓練や火災を予防する巡回活動を、災害発生時には、消火活動や避難誘導などの災害活動に従事します。

**地域包括支援センターからのお知らせ**

今月のつどいの場(認知症カフェ・介護者や住民のつどい)

**南東北地域包括支援センター**

「認知症ふれあいカフェ」

日時／2月3日(月) 14時30分～15時30分 場所／総合南東北病院 食堂  
内容／今こそみつめよう防災!～新聞紙でスリッパを作ってみよう～  
講師／いわぬま女性防災リーダーの会 参加費／100円

**マリンホーム地域包括支援センター**

「玉浦カフェ」

日時／2月19日(水) 10時～12時 場所／マリンホーム 地域交流室  
内容／知っておこう介護予防のこと 参加費／100円  
講師／ダスキンヘルスレント名取ステーション 高橋 直樹 氏

**岩沼西地域包括支援センター**

「みんなのカフェ」

日時／2月27日(木) 10時～11時30分  
場所／西部地区老人憩いの家  
内容／救急隊から学ぼう!  
講師／あぶくま消防本部 救急係 鈴木 勝巳 氏  
参加費／100円



**介護予防教室のご案内～オーラルフレイル予防で健康長寿～**

「お口の衰え」を表すオーラルフレイルという言葉をご存じですか。毎日使っている口の機能は、体の健康と密接に関連しています。元気に過ごすために、口の体操やお手入れの仕方を一緒に行いませんか。

日時／3月6日(金) 10時～11時30分 場所／総合南東北病院 2階講堂  
講師／セントケア宮城(株)セントケアデンタル仙台 歯科衛生士 本郷 加乃 氏  
対象／65歳以上の方やその家族、関心のある方 定員／20人(要申し込み)  
持ち物／普段使用している歯ブラシ、タオル 申込締切／2月28日(金)  
申込・問／南東北地域包括支援センター



お昼の御会食に最適!  
個室ランチ - たまてぼこ -  
**玉手箱**  
3,050円(税込)  
ご利用時間:2時間  
(11:00～15:00の間)  
※2日前までのご予約制となります。(2名様より)

10名様以上 岩沼市内 無料送迎  
東京第一ホテル 岩沼リゾート  
電話. 0223-24-4455  
宮城県岩沼市北長谷字切通1-1 グリーンピア岩沼内

有料広告を掲載しています

～豊かな人生を送るためのお役立ち情報～  
**活き活きライフセミナー**  
令和2年 Vol.62 『思いが伝わる遺言書の書き方』  
～遺言書は家族への愛のメッセージ～  
2月16日(日) 10:00～11:30  
講師: 有限会社 木村経営管理会計 税理士 木村 拓也 様  
会場 大光殿 お土産付き 参加費500円  
お申込み・お問合せ:0223-22-2347 担当:専務大友 宥戸まで  
大光殿会員募集中! お得な特典多数あります  
有限会社 大友葬儀社 0223-22-2347  
〒989-2432 宮城県岩沼市中央三丁目1番21号  
ご利用は365日 24時間受付





あなたの大切な人や地域の安全を守るために、ぜひ力を貸してください。

**職務内容**／消防団員（消火活動など）、女性団員（広報活動など）、ラッパ吹奏専属団員（大会時の吹奏など）



**入団資格**／18歳以上の市民または市内在勤の方  
**団員処遇**／報酬・報償の支給、活動服などの貸与、公務災害の補償  
**申込・問**／防災課（岩沼消防署内、☎22-5194）

## 岩沼観光ボランティアガイドの会会員の募集

市民や観光客に市内の観光・歴史スポットの案内をしてくれる方を募集します。岩沼の観光・歴史に興味ある方や街の観光PRにご協力いただける方をお待ちしています。

**活動内容**／団体や個人の依頼によるガイドを年に数回行います  
**申込締切**／2月21日（金）

**申込・問**／市観光物産協会（商工観光課内）  
☎内線323

## 起業セミナーのご案内

**無料**

**日時**／2月7日（金）18時30分～20時30分  
**場所**／いわねま市民交流プラザ 多目的室2

**内容**／先輩起業者による講演  
**対象**／起業を考えている方、起業について知りたい方、副業に興味がある方、自分なりのビジネスアイデアがある方  
**定員**／先着20人  
**申込方法**／電話で申し込みください

**申込締切**／2月6日（木）  
※詳しくは、市ホームページをご覧ください。

**申込・問**／商工観光課（☎内線323）

## 交通指導隊員の募集

交通指導隊は、市民の交通安全確保のため、日々活動しています。仕事と両立しながら活動することも可能です。

地域の交通安全活動に積極的に取り組んでいただける方

をお待ちしています。

**活動内容**／小学生までの子どもを対象とした交通安全教室やイベントでの交通安全教育など

**応募資格**／普通自動車運転免許を取得後6年以上経過し

たのおおむね65歳までの方

**報酬**／時給1447円  
※交通整理などの実技研修あり。活動服などは支給します。

**申込・問**／生活環境課（☎内線334）

## いわぬま健康づくり“イキイキ”通信 Vol.30（隔月連載中）

～岩沼市食生活改善推進員をご紹介します～

岩沼市食生活改善推進員は、「食改（しょっかい）さん」と呼ばれ、健康づくり市民計画の栄養・食生活分野において、地域の健康づくりをサポートする活動に取り組んでいます。市の養成講座を受講された方が会員となり、現在、52人の方が活動されています。

### 伝達講習会の実施

市の定例講習会や日本食生活協会からのおすすめレシピを、健康づくりの知識とともに、地域の皆さんに伝え、調理実習を行っています。

### 減塩・適塩の普及

皆さんの家庭で作られたみそ汁の塩分濃度を測定し、適切な塩分をお伝えしています。



◀定例講習会

▶親子クッキングも行っています

### 世代別の食育

子どもや働き盛り世代、高齢期の方と、対象に応じた食育教室を実施しています。

この他にも、市や学校などのさまざまな事業にご協力いただいています。

問／健康増進課（☎内線345）

**弁護士法人 希望** ・民事・相続 ・離婚・内容証明

あんしん・ていねい・わかりやすいを大切にしています

弁護士 森山 博 ・ 弁護士 工藤 芳明 ・ 弁護士 中谷 洸

仙南事務所 ☎ 0223-29-4381 ※お電話にて相談日のご予約をお願い致します。

〒989-2432 岩沼市中央一丁目5番12号

仙台事務所 ☎ 022-266-8243 〒980-0811 仙台市青葉区一番町1-12-20-1105

before after

大人気商品！  
LIXIL水回り4点パック  
1,668,000～ 標準工事費込み  
お風呂 アライズ キッチン アレスタ  
トイレ アーヴェ 洗面化粧台 ピアラ

作業スタッフ 随時募集  
Tel.0223-36-9740

リフォームからリノベーションまで 岩沼市三色吉字松47番地の2  
住い満足度のいく家づくり

株式会社 平和建設

交通安全母の会会員の募集

交通安全母の会は、交通安全啓発活動を行うボランティア団体です。一緒に地域の交通安全活動に取り組んでいただける個人や団体をお待ちしています。

**活動内容**／春秋交通安全運動 期間中の街頭活動、高齢者の世帯訪問など  
**年会費**／1世帯または1団体 100円  
※性別は問いません。

**申込・問**／生活環境課 (☎内線3334)



国・県など

シルバー人材センター会員の募集

市内在住の60歳以上の健康で就業意欲のある方なら、どなたでも会員になり、仕事に就くことができます。

2・3月にご入会の場合は今年度分会費(3千円)が無料になります。

**入会説明会**／2月10日(月) 13時30分

岩沼市市民活動助成金

～市民活動の意欲・発想力が生きる協働のまちづくりを目指して～

市では、市民活動団体などがより自立的、継続的な活動へと発展させるための支援として「岩沼市市民活動助成金」事業を実施しました。

来年度の市民活動助成金の受け付けは4月から開始となります。申請予定の団体は早めにご相談ください。

【令和元年度 交付団体】

交付団体名 (50音順)	申請事業名	対象事業	交付額 (万円)
岩沼歩いて暮らせるまちづくりネット	武隈の里 ひな人形まつり	地域の特色を生かし、その魅力を高める事業	10
いわぬま女性防災リーダーの会	災害時における女性リーダーの育成および普及(出前講座と子ども防災教室)	地域の自助力の向上を図る事業	10
鶴ヶ崎親好会	クリスマスコンサート	地域コミュニティの活性化につながる事業	9.7
早股上長寿会	早股上、早股中地区の地域活性化	地域の特色を生かし、その魅力を高める事業	10
みやぎ高次脳機能障害友の会・岩沼	高次脳機能障害特別公開講演	地域の課題解決を図る事業	10
みんなで楽しみながら食べる食楽食堂	季節の食をみんなで作って、みんなで食べる!	地域の課題解決を図る事業	8
レレレ市実行委員会	竹を通して知ろう! 味わおう! ソウゾウ(想像・創造)しよう!	地域の課題解決を図る事業	10

◆みやぎ高次脳機能障害友の会・岩沼

高次脳機能障害をより多くの方に知っていただくとともに、障害のある方にも参加してもらい、自身の障害と正面から向き合って生活をしてもらうきっかけの場となりました。



◆早股上長寿会

グラウンドゴルフの用具などを整備して貸し出しを行い、さまざまな団体に公園を利用してもらうことで、高齢者の健康づくり、仲間づくりの場として交流を図ることができました。

問／さわやか市政推進課 (☎内線642～644)

Crecia

ふれるたび、あなたにいいこと。

**Kleenex**  
クリネックス



日本製紙グループ  
日本製紙クレシア株式会社  
http://www.crecia.co.jp ©Registered Trademark of Kimberly-Clark Worldwide, Inc.

有料広告を掲載しています



ごちそうレトルト専門店  
**にしきや**

にしきや本店  
宮城県岩沼市下野郷字新開迎265-1  
TEL.0120-19-2498  
営業時間/10:00～17:00  
定休日/日曜・祝日(土曜日不定休)

オンラインショップ  
https://nishikiya-shop.com  
にしきやオンライン | 検索

自衛官の募集

募集種目／①自衛官候補生、②予備自衛官補 試験日／①2月29日(土)・3月2日(月)または3月14日(土)・15日(日)のいずれか1日、②4月18日(土)～22日(水)のいずれか1日 申込締切／①2月21日(金)、3月6日(金)、②4月10日(金)まで 問／自衛隊宮城地方本部 名取地域事務所 (☎022-383-8752、✉natori-miyagi@rct.gsdf.mod.go.jp)





※毎月第2月曜日(祝日の場合は翌日)に開催します。  
場所／岩沼市シルバー人材センター会議室

問／市シルバー人材センター  
(☎24-6678)

**押分排水機場の排水ポンプ動作確認・点検のお知らせ**

期間中は五間堀川の水位(志引橋地点)が最大1メートル上昇します。

また、水位上昇区間で接続している境堀、丸沼堀、内矢来堀、外矢来堀の水位も上昇します。ご理解とご協力をお願いいたします。



期間／2月25日(火)～3月2日(月)  
問／国土交通省 仙台河川国道事務所 防災課

(☎022-21248-0064)

**みやぎ介護人材を育む取組宣言認証制度のご案内**

この制度は、介護職員の育成や働きやすい環境づくりの仕組みを整えている介護事業所が宣言し、県介護人材確保協議会が認証する制度です。

宣言・認証事業所はみやぎ介護人材を育む取組宣言認証制度ホームページで公表しています。

介護の仕事や利用する介護事業所を探している方は、ぜひ活用ください。



問／みやぎ介護人材を育む取組宣言認証制度事務局

(☎022-343-8565)  
✉sn.m33033ys@todock.coop  
HP <https://www.miyagi-kaigojinzai.jp/>  
県長寿社会政策課  
(☎022-211-2556)

**健康増進法の一部を改正する法律が4月1日から全面施行されます**

たばこを吸わない人の健康にも影響がある受動喫煙を防ぐため、国の法律により次のようにルールが変わります。

○4月1日から、ほとんどの店舗が原則屋内禁煙です。  
○屋内での喫煙は、標識のある場所でのみ可能です。

○20歳未満の方は、屋内・屋外に関わらず全ての喫煙エリアの立ち入りが禁止されます。

※1 事業所、ホテル・旅館(客室を除く)、美・理容室、デパート、飲食店、娯楽施設など。  
※2 喫煙専用室、過熱式たばこ専用室は設置できます。

**望まない受動喫煙を防ぐために**  
喫煙をする際は、受動喫煙を生じさせないように配慮しましょう。  
・受動喫煙による健康への影響を理解しましょう。  
・保護者などは、20歳未満の受動喫煙防止に配慮しましょう。

問／県塩金保健所

(☎022-1363-5503)、  
県健康推進課  
(☎022-211-2623)



**2月20日から119番通報の受信場所が変わります**

岩沼市、亶理町、山元町の119番通報の受付場所があぶくま消防本部(岩沼市)に変わります。

1市2町の通報を一括して受信することで、車両の位置を常に把握し、災害時には最も現場に近い消防車や救急車を速やかに出動させることができるようになります。

**住所を聞かれたときには、市町村名から伝えてください。**

- ・119番通報の方法はこれまでと変わりません。
- ・指令員の質問に落ち着いて教えてください。

問／あぶくま消防本部 指令課 (☎22-5171)



**“寄り添う”平屋で暮らそう**

アクセス  
JR常磐線 亶理町駅  
亶理町中興  
123  
259  
亶理町IC  
常磐自動車道  
亶理町西  
亶理町東  
逢隈駅  
STAND BY HOME  
の旗が目印

千989-2382 宮城県亶理郡亶理町逢隈下郡横巻 105-4  
運営：スタンドバイパートナー (株) 佐善工務店  
■見学予約 ■TEL: 0120-284-104 WEB 予約フォーム

**有料広告を掲載しています**

(株)タールのマスコットの名前が決まりました!

**りん・りん**

【由来】  
さわやかで  
美しさがある様  
上品で洗練されたさま  
ながあって  
しっかりしている  
知性がある・賢い

まだまだ  
手作りぬいぐるみ  
募集中!

**入居者募集中**  
介護付有料老人ホーム  
**ルポたけくま**  
☎223-25-2588  
グループホーム  
**なんてん岩沼**  
☎223-24-0715

介護職員募集中!



## 平日夜間初期救急外来

岩沼市医師会および亶理郡医師会の協力により、平日夜間のみ開設しています。

場所／総合南東北病院 1階

受付時間／平日19時～21時30分

診察申込／☎070-6635-9454

※事前に電話で受診可能かどうか問い合わせください。



## 休日急患当番医

受診される方は、終了間際は込み合いますので診療時間内に余裕をもって、来院ください。

また、全ての診療科目に対応できない場合がありますので、事前に問い合わせください。

診療時間／9時～12時、14時～17時

(土曜日の午後、休日の17時以降に対応できる医療機関は岩沼消防署(☎22-5171)で紹介)

- 2日(日) いたのこどもクリニック ☎29-4158
- 9日(日) スズキ記念病院 ☎23-3111
- 11日(火) なくい外科内科胃腸内科クリニック ☎35-7461
- 16日(日) 小島病院 ☎22-2533
- 23日(日) 丹野耳鼻咽喉科医院 ☎22-2293
- 24日(月) 佐藤医院 ☎22-2848



## 休日当番薬局

受付時間は各薬局へ問い合わせください。

- 2日(日) たんぽぽ調剤薬局 ☎29-4534
- 9日(日) クオール薬局岩沼東店 ☎25-6555
- 11日(火) クオール薬局あさひ野店 ☎36-9789
- 16日(日) おやま薬局 ☎36-9405
- 23日(日) 城南薬局(亶理) ☎33-0380
- 24日(月) あいあい薬局 ☎23-1763



## 休日歯科診療

診療時間／9時～12時、13時～17時

- 2日(日) 歯科クリニック守(名取) ☎022-382-8677
- 2日(日) 済生堂歯科クリニック(亶理) ☎32-0405
- 9日(日) 竹の里歯科・矯正歯科クリニック ☎23-4120
- 11日(火) なとり駅前歯科クリニック(名取) ☎022-382-3343
- 11日(火) いわぬま駅前歯科医院 ☎36-8020
- 16日(日) やのめ歯科 ☎23-4048
- 23日(日) いけだ歯科クリニック(名取) ☎022-383-6480
- 23日(日) つばめの杜歯科医院(山元) ☎23-1839
- 24日(月) ささき歯科(名取) ☎022-383-8849



## 納税ほか

- 固定資産税・都市計画税(第4期)
- 国民健康保険税(第10期) ● 介護保険料(第10期)
- 後期高齢者医療保険料(第8期) 納期限／3月2日(月)



## 水道休日当番

業務時間／8時～17時

※給水装置の修繕などは、全て有料です。

※時間外は玉崎浄水場(☎22-3345)へご連絡ください。

- 1日(土) (有)南設備工業所 ☎22-4253
- 2日(日) 相原水道工業所 ☎22-0346
- 8日(土) (有)及川水道工業所 ☎22-4507
- 9日(日) (有)布田設備工業所 ☎22-3004
- 11日(火) (株)嶺利設備工業所 ☎22-1451
- 15日(土) (有)管栄設備 ☎22-4464
- 16日(日) (有)森久設備 ☎22-0450
- 22日(土) (有)小島設備工業所 ☎35-6447
- 23日(日) (有)藤正施設 ☎24-3209
- 24日(月) (有)ウオーテックヤオヤ ☎22-2417
- 29日(土) (有)シンコウ設備工業 ☎24-0431



## 犬猫情報

### ● 犬猫引き取り日

保健所と事前相談の上、指定した日程で引き取り手続きを行います。

問／塩釜保健所岩沼支所 食品薬事班(☎22-6294)

### ● 犬の譲渡を受けたときや死亡したとき

生活環境課へ届け出が必要です。

問／生活環境課(☎内線335)

※周辺環境に十分配慮し、生涯にわたり適正に飼育することは飼い主の責任です。

※避妊手術を行うなど繁殖制限にご理解ください。



## 粗大ごみなどの受け入れ

日時／祝日を含み月～土曜日まで搬入受け入れします。(年末年始を除く) 9時～11時30分、13時～16時

場所／岩沼東部環境センター(ぼぽか)

住所／下野郷字新藤曾根1-1 問／☎23-1178

- 粗大ごみの戸別収集の申し込み(要事前予約・有料) 代行運搬受付センター(☎35-3020)



## 愛の献血

- 16日(日) ヨークベニマル岩沼西店 10時～11時45分、13時～16時30分
- 問／健康増進課(☎内線342)

## マイナンバーカードの 休日窓口開設

マイナンバーカードの交付申請・受け取り窓口を開設します。手続きには本人がお越しください。詳しくは、下記へ問い合わせください。

日時／2月9日(日) 9時～12時 場所・問／市民課(☎内線222)





## 白寿をお祝いしました

11月27日に大久保ヨシミさん（志賀中）、12月4日に佐藤ハルヨさん（三色吉南）がめでたく誕生日を迎えられ、市から敬老祝金が贈られました。

白寿を迎えられた皆さんに長寿の秘訣を伺うと、大久保さんは「昔から体が丈夫であること」、佐藤さんは「家族と仲良く、毎日を過ごすこと」と話してくれました。これからも元気で過ごしてください。



大久保 ヨシミ さん  
(99歳)



佐藤 ハルヨ さん  
(99歳)

## 健診、相談のご案内

実施場所／保健センターなど 問／健康増進課 (☎内線 347～349) ※健康診査・予防接種では、受付10分前から番号札を置いてあります。

	保健行事	月 日	曜	対象	受付時間
妊娠・出産・子育て	母子健康手帳交付	月・水・金 (休日を除く)		妊婦	9時～16時30分
	赤ちゃんホットライン（電話相談）			乳幼児を持つ親	9時～16時
	ママの相談			妊産婦の健康相談、母乳、乳房相談	来所相談は電話予約制 ☎22-2754
	すくすく教室	2月5日	水	令和元年9月生まれ	9時30分～9時50分
		3月4日		令和元年10月生まれ	
	ちびっこ相談	2月6日	木	乳幼児を持つ親（計測は11時30分で終了）	9時30分～10時
		3月5日			
1歳からの離乳食完了期教室	3月27日	金	平成31年2～3月生まれの子と親（家族でも可）（先着25組、3月2日(月)から要電話予約）		9時～9時20分
			ことばの相談	随時	
予防接種	BCG接種	2月20日	木	5～8カ月に達するまで	10時30分～11時
		3月19日			
健康診査	3カ月児健康診査	2月5日	水	令和元年10月生まれ	①13時～13時20分 ②14時～14時20分
		3月4日		令和元年11月生まれ	
	※対象人数により受付時間が変わります。詳しくは、健診案内はがきをご覧ください。				
	1歳8カ月児健康診査	2月19日	水	平成30年6月生まれ	13時～13時20分
		3月18日		平成30年7月生まれ	
2歳6カ月児歯科健康診査	2月13日	木	平成29年8月生まれ		
	3月12日		平成29年9月生まれ		
3歳6カ月児健康診査	2月27日	木	平成28年8月生まれ		
	3月26日		平成28年9月生まれ		
相談	個別健康相談	随時		食事、運動など、生活習慣について相談希望の方、体重の減量や禁煙希望の方	相談は電話予約制 (心の健康相談は1週間前までに電話予約)
	心の健康相談（場所／市役所）	2月25日	火	イライラする、眠れないなど心の悩みのある方やその家族 問／社会福祉課（☎内線358）	
講座など	カラダみるCafe（場所／市民ホール）	2月25日	火	市民【内容：血圧、血管年齢、骨密度・運動機能測定、みそ汁の塩分測定（持参した方）】	10時～13時 事前予約不要
	スマイルヘルスサポーター 市民公開講座（場所／保健センター）	2月3日	月	市民【内容：ストレッチ、半径1kmウォーキング、リズム体操など】	14時～15時 事前予約不要
	健康づくり運動体験会（場所／勤労者活動センター）	2月28日	金	市民【内容：ストレッチ、リズム体操、脳トレなどのレクリエーションなど】	14時～15時 事前予約不要

実施場所・問／塩釜保健所岩沼支所（☎22-2189）

	保健行事	月 日	曜	備考
相談	ひきこもり・思春期こころの相談	2月25日	火	対象／思春期の方、家族、関係者 電話予約制
	精神保健福祉相談	2月5日	水	対象／心の悩みを抱えた方、家族、関係者 電話予約制
	エイズ相談	月～金 (休日を除く)		電話にて匿名で相談できます
	性感染症相談			電話、直接面接の相談です
	アルコール・薬物関連専門相談	2月13日	木	個別相談／15時～17時 家族教室／13時30分～14時45分 電話予約制
検査	HIV・クラミジア・梅毒検査	2月4日	火	電話予約制（前日まで）
	肝炎ウイルス検査			
登録	骨髄バンク登録	2月18日		

# 2月の相談

問い合わせは、岩沼市役所(☎22-1111・☎24-0897)へ

人権 (近隣トラブル・女性や高齢者などをめぐる人権に関すること)	
日時	6日(休) 13時～16時
場所・電話	市役所2階市民ホール相談室 (☎内線235)
問	さわやか市政推進課 (☎内線643)

行政 (国や県に対する苦情・要望)	
日時	20日(休) 9時～15時
場所・電話	市役所2階市民ホール相談室 (☎内線235)
問	さわやか市政推進課 (☎内線643)

心配ごと (生活上でのいろいろな心配ごと)	
日時	4日(火)、18日(火)、25日(火) 9時～15時
場所・電話	市役所2階市民ホール相談室 (☎内線235)
問	さわやか市政推進課 (☎内線643)

巡回無料法律相談 (賃借・契約・相談・離婚などの法律に関わる相談)	
日時	25日(火) 13時～16時
場所	総合福祉センター(いあいプラザ) ボランティア研修室
備考	下記問い合わせ先へ要電話予約 ※相談される場合は要件がありますので、事前に問い合わせください。
問	法テラス山元 (☎050-3383-0213)

税務相談 (相続税など税金に関すること)	
日時	7日(金)、17日(月)、27日(休) 9時～15時
場所・電話	市役所2階市民ホール相談室 (☎内線236)
備考	7のつく日に開催 土・日曜日・祝日の場合は翌開庁日
問	税務課 (☎内線243)

消費生活 (架空請求や契約のトラブルなど消費生活に関すること)	
日時	毎週月・水・金曜日(祝日を除く) 9時～15時
場所・電話	市役所2階市民ホール相談室 (☎内線235)
問	商工観光課 (☎内線323)

生活困窮 (生活保護制度など社会保障制度に関すること)	
日時	平日 8時30分～17時15分
場所・電話・問	社会福祉課 (☎内線353・354) 社会福祉協議会 (☎29-3970)

ひとり親・寡婦相談 (ひとり親・寡婦家庭生活に関すること)	
日時	平日 10時～15時
場所	塩釜保健所岩沼支所相談室 (中央三丁目1-18)
備考	相談希望日の1週間前15時30分まで下記問い合わせ先へ要電話予約
問	仙台保健福祉事務所塩釜保健所 (☎022-363-5507)

子育て (子育てに関すること)	
日時	平日 9時～17時
場所・電話・問	①地域子育て支援センターひよこプラザ(岩沼保育園) (☎24-1358) ②子育て支援センター(みなみプラザ) (☎36-8762) ③東子子育て支援センター (☎35-7767)

家庭児童 (児童虐待・DVなど)	
日時	平日 8時30分～17時15分
場所・電話・問	子ども福祉課 (☎内線395)

青少年 (学校・家庭生活・異性問題や交友関係など)教育 (不登校・いじめなど)	
日時	平日 9時～12時、13時～16時
場所・電話	総合福祉センター(いあいプラザ)内 青少年室・教育相談センター(ヤングテレホン相談員専用電話 ☎22-3333)
問	生涯学習課 (☎内線572・573)

高齢者の介護予防・介護などに関すること 認知症に関すること 高齢者の虐待通報・権利擁護・介護者支援の相談	
日時	平日 8時30分～17時15分
場所・電話	【西小学区】岩沼西地域包括支援センター(☎36-7266) 【岩小学区】岩沼市社会福祉協議会 地域包括支援センター(☎25-6834) 【南小学区】南東北地域包括支援センター(☎23-7543) 【玉小学区】マリンホーム地域包括支援センター (☎25-6656)
備考	相談・通報窓口は、日常生活圏域(小学校区)ごとにあります
問	介護福祉課 (☎24-3016)

身体・知的障害者(児)しょうがいふくしそだんかい (身体・知的障害者(児)の生活などに関する相談)	
日時	28日(金) 10時～15時
場所	総合福祉センター(いあいプラザ) 相談室
備考	担当：岩沼市身体障害者相談員 森 (☎080-1667-0480)
問	社会福祉課 (☎内線358)

障害者(児) (障害者(児)の虐待・権利擁護に関する相談)	
日時	平日 9時～17時
場所・電話	【相談窓口】宮城福祉オンブズネット「エール」 岩沼市相談専門(☎022-796-8228、022-722-7225) 【虐待通報】社会福祉課 (☎内線352)
問	社会福祉課 (☎内線352)

障害者(児) (障害を理由とする差別に関する相談 ①市によるもの、②民間事業者によるもの)	
日時	平日 8時30分～17時15分
場所・電話・問	①さわやか市政推進課 (☎内線643) ②社会福祉課 (☎内線352)

市民活動 (市民活動に関すること)	
日時	平日・土曜日 9時～19時
場所	市民活動サポートセンター (いわぬま市民交流プラザ内)
備考	専門相談対応 14日(金)、22日(土) 13時30分～16時30分
問	市民活動サポートセンター (☎35-7205)

## 労働関係紛争 解決援助サービス

個々の労働者と事業主との間のトラブル解決を労働局がお手伝いします。照会・相談は、下記へ連絡ください。問/宮城労働局総合労働相談コーナー(宮城労働局雇用環境・均等室内 ☎022-299-8834)、仙台総合労働相談コーナー(仙台労働基準監督署内 ☎022-299-9075)



## 町をきれいに！第76回美化活動 ボランティア募集

ポイ捨てごみを一掃し岩沼をきれいな町にしましょう。ボランティア保険、ごみ袋、トンブ、軍手など本会で準備しています。ご協力いただける方は下記へ申し込みください。

日時／2月9日(日) 9時～11時(雨天・強風時は中止)

実施場所／県道39号および市道沿い

集合場所／南長谷字諏訪86-1(旧ファミマ南長谷店)(9時集合)

参加費／無料(ボランティア活動証明書発行可)

申込・問／美化ボランティア団体 ごみゼロ岩沼事務局

武田(☎090-1496-3574)、

大山(✉hideo180928@ybb.ne.jp)

## 地域交流サロン ここほっと岩沼2月

味噌作りのプロと一緒に味噌料理をし、みんなで一緒にお昼ご飯を食べましょう。

手話通訳があります。

日時／2月9日(日) 10時30分～13時45分

場所／中央公民館 2階調理実習室

参加費／1,500円

持ち物／エプロン、三角巾、筆記用具

※事前予約が必要です。

申込・問／ここほっとネット 沼田(☎090-2020-5602)

## 陸上競技公認審判員講習会

日時／3月14日(土) 13時30分～

場所／総合体育館 2階会議室

対象／18歳以上で陸上競技に関心のある方および現在審判員をしている方

費用／宮城県陸上競技協会登録料3,000円、

市陸上競技協会年会費2,500円(学割あり)

持ち物／顔写真(4.2㍉×3.6㍉)、登録料および年会費、筆記用具

申込締切／3月8日(日)

申込先／総合体育館

問／岩沼市陸上競技協会 佐々木(☎090-3644-2995)、

吉田(☎090-6621-1554)

## 新かけはし隊パソコンサロン 会員募集

パソコンの基本操作や写真の取り込み、USBなどの扱いを学びながら、人と人とのつながりを大切に、元気で活気あふれた住みよいまちづくりを目指します。

日時／毎月第1・3水曜日 18時～21時

場所／旧勤労青少年ホーム(市役所北側)1階集会所

会費／入会月および翌月：500円、3カ月目以降：300円

持ち物／ノートパソコン、筆記用具

問／大内(☎080-1854-9262)、渡邊(☎090-8610-4241)

## 【掲載申込について】

「みんなのひろば」は市民の皆さんの無料の掲載コーナーとしてご利用いただけます。掲載内容を明記した原稿を下記へ送付ください。ただし、政治、宗教、営利を目的とするもの、前月号に掲載された団体(個人)によるものなどは掲載できません。

申込締切／4月号の場合は3月2日(月)

※原稿を提出された方には、3月12日(木)に校正の連絡をします。原稿を提出し、連絡が来ない場合は申し訳ありませんが、下記へご連絡ください。

掲載申込・問／さわやか市政推進課(☎内線642～644、FAX22-2143、✉kouhou@city.iwanuma.miyagi.jp)



## ○譲ります [ ]は希望価格

- パソコンデスク(15年使用)[無料]、●木目ブラインド2枚(70㍉×98㍉、ベージュ色、新品同様)[要相談]、●冷凍冷蔵庫(幅48㍉×奥行48㍉×高さ49㍉、白、新品同様)[要相談]、●懐石膳8枚(漆器雲梨地、外寸24㍉×24㍉×3㍉)[要相談]、●DVD(嵐が丘、風と共に去りぬ、新品同様)[各200円]、●オイルヒーター(白、新品同様)[要相談]

## ゆずりあいコーナー

## ○譲ってください [ ]は希望価格

- 使い古しの綿Tシャツ、タオル、シーツ[無料]

※工房あすなる(☎090-1496-1776、水曜日を除く平日9時～16時30分)へ直接ご連絡ください。

受付／2月6日(木) 9時から電話にて受け付け

掲載申込・問／生活環境課(☎内線333・335)

## エフエムいわぬま

あ い あるまちの市役所情報 **77.9MHz**

(月～金曜日) 12時30分／18時40分 放送中

2月の主な番組	3	月	第40回いわぬま市民交流フェスティバルの開催と中央公民館からのお知らせ	7	金	ラーメンマップの制作にご協力いただける飲食店を募集します
	4	火	玉浦コミュニティセンター地域活動団体の登録受け付けについて	10	月	健康増進課からのお知らせ
	5	水	子育て支援センターからのお知らせ	12	水	市民会館インフォメーション
				14	金	グリーンピア岩沼からのお知らせ
				26	水	東日本大震災の追悼式について

# 中学生親子スマホ安全利用教室

参加費  
無料

スマホ（スマートフォン）は生活を便利で豊かにする道具ですが、一方で、これを悪用した犯罪も増えてきています。そこで岩沼市は、スマホと上手に付き合っていくために、中学生とその家族を対象にしたスマホ安全教室を開催します。ぜひご参加ください。

日時／3月8日(日) 10時～11時30分

場所／市民会館 中ホール

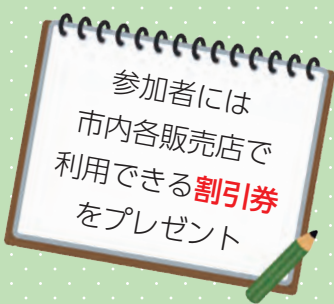
定員／先着25組50人

協力／岩沼警察署、

NTTドコモ、au、ソフトバンク市内各販売店

申込開始／2月4日(火)

申込・問／生活環境課 (☎内線334)



# 玉浦地区コミュニティ推進協議会 講演会

入場  
無料

## 「命輝く本物のレトルトで驚きを創り続けたい ～震災を乗り越えて、今思う～」

玉浦地区コミュニティ推進協議会主催で、(株)にしき食品の代表取締役会長兼社長の菊池洋氏を招き、講演会を開催します。

日時／2月27日(木) 19時～20時 (開場：18時30分)

場所／玉浦コミュニティセンター 多目的室

定員／200人 (全席自由)



問／玉浦地区コミュニティ推進協議会事務局 (玉浦コミュニティセンター内 ☎35-7234)

### 人口と世帯 (元年12月末現在)

住民基本台帳人口	
男 21,714人(+9)	
女 22,281人(+1)	計 43,995人(+10)
転入 162人	転出 137人
出生 22人	死亡 37人
世帯数 17,936世帯(+12)	

( ) 前月比

### 火災と救急 (元年12月中)

〈火災〉	0件	〈救急〉	189件
建物	0件	交通事故	6件
車両	0件	急病	116件
林野	0件	一般負傷	24件
その他	0件	転院	35件
		その他	8件
		火災	0件

(岩沼消防署調べ)

### 市内の交通事故件数 (元年12月末現在)

	12月中	1月からの累計	前年累計比
人身事故	11件	114件	-17件
死亡	0人	4人	4人
負傷者	11人	137人	-30人

(岩沼警察署調べ)