

### 思いを込めて新年へつなぐ

金蛇水神社には、三色吉の皆さんが作ったしめ縄が飾られています。  
2023年はうさぎ年です。気持ちを引きしめ、うさぎのように飛躍・向上する充実した一年を過ごしましょう。

## 新春対談

二十歳と語る これからの岩沼

# 新春対談

二十歳と語る これからの岩沼



二十歳を祝う会実行委員  
佐藤 桃華 さん



市長  
佐藤 淳一



二十歳を祝う会実行委員長  
布田 幹太 さん

**市長** 確かに自然が多く、竹駒神社と金蛇水神社には、全国から多くの方に来ていただいていますね。新型コロナウイルス感染症の影響が収まったら、市としてもできる限り応援したいと思います。

**市長** お二人が思う岩沼の良い所を教えてください。  
**佐藤** 私は、岩沼市の交通の利便性が高い所、そして緑豊かな自然や歴史ある金蛇水神社、二木の松などの観光名所に囲まれて生活できる環境が好きです。特に金蛇水神社は、助勤(巫女)として働くなかで、市民はもちろん、休日やお祭りの際には市外からもたくさんの方の参拝者があり、さまざまな方から愛されている場所だと感じました。

**市長** 本日は、岩沼市二十歳を祝う会実行委員長の布田幹太さんと実行委員の佐藤桃華さんとの新春対談です。  
令和5年から成人式が二十歳を祝う会」となって開催されることになりました。二十歳を迎え、岩沼市の未来を担う若者の代表としてお二人にお話を伺います。

## 岩沼のことが好き

**市長** 最近はお互いに厳しくなりすぎるところがあるように思います。せっかく良い環境にあるので、おらかに他者も尊重しつつ、今までの良い岩沼を残していけるようにしていきたいですね。

**市長** お二人とも岩沼の環境が生活や育っていくなかで良かったということですね。それを聞くと、やはりこの環境をしっかりと守っていくかなければならないと思いました。  
**市長** 市長になって改めて、岩沼はすごく可能性のあるまちだということ、そして仙台市に近く、企業も立地しやすいと土地も売れている。需要は高く人気も高い。その可能性を伸ばしていきたいと考えています。

**布田** 私は、3歳からずっとサッカーを続けているのですが、西部にはグリーンピア岩沼、東部には震災後にジュニアパーク岩沼ができて、平日は自由にボールを蹴ることができました。コロナ禍で学校が休みの時に、兄弟でサッカーの練習をのびのびと自由にできる環境と設備が本当にありがたいと思いました。岩沼は成長していくうえで、とても良い場所だと思っています。



## 佐藤 淳一 市長

**出身地** 岩沼市  
**主な経歴** 中央大学を卒業し、衆議院議員秘書を経て、平成24年1月から令和4年5月まで岩沼市議会議員。令和4年1月から市議会議員を務めた。令和4年6月から岩沼市長へ。  
**趣味** ドライブ、食べ歩き、DIY

## 岩沼市に期待すること

**布田** 岩沼市は子どもが外で遊べる良い環境がある反面、最近は学校周辺や公園などで遊んでいると注意される場合があります。私の頃はそれほどではなかったのですが、今の子どもたちは自由に外で遊べないようです。何事にも頑張ろうという気持ちがあるなかで、部活動や自主練習が意欲的にできなくなる現状は、少し寂しくなります。子どもたちがのびのびと安全に遊べる環境が続くよう期待しています。

**市長** 最近はお互いに厳しくなりすぎるところがあるように思います。せっかく良い環境にあるので、おらかに他者も尊重しつつ、今までの良い岩沼を残していけるようにしていきたいですね。

**佐藤** 昨年行われたAーバスの実証実験は、スマホから簡単に予約がで



布田 幹太 さん

二十歳を祝う会実行委員長  
出身中学校 玉浦中学校



佐藤 桃華 さん

二十歳を祝う会実行委員  
出身中学校 岩沼西中学校

き、好きな時間に乗れるという便利なサービスだと思いましたが、祖母が一人暮らしをしています。祖母が納めなくても考えると、車が無いととても不便で買い物なども大変だと思っっています。そのような心配があるなかで、状況が改善されるために、AIを使った交通サービスの充実に期待しています。また、小学校の時から教えていただいた活発なあいさつ活動についても、岩沼の良さの一つだと思っので、これからも続けることで広がっていくと良いと思っます。

**市長** 本場にそうですね。免許の返納を行うにしても、買い物や通院、友達の家に遊びに行くのにも足は必要です。お話をいただきましたが、これからAIバスなど便利な最先端の技術を使ってまちづくりを進めたいと思っっています。

**佐藤** 私は将来、市の職員になることを目指しています。そのきっかけとなったのが、約12年前の東日本大震災です。あれほど大きな揺れや津波を経験したことがなく、不安でしたが、両親や先生方が支えてくれました。また、夜停電になったときに、近所の皆さんが一つの家に集まり、大丈夫だよと声を掛け合ったことが、辛いなかを生きる光となりました。次は私が岩沼市の全ての方へ、何か役に立っつことがしたいと思っっています。

**市長** 立派な思いを伝えていただき、ありがとうございます。私も被災して布田さんのように自宅が津波の被害を受け、直接訴えていかなないと声が届かないという思いもあり、震災のあつた年の12月に市議会議員に立候補しました。大きな災害は大変なことです。それをきっかけに新たな目標や夢を持つこと、地域を良くしたい、市民の皆さんに光を届けたという思いが強いと思っことを思い出します。そういったものがモチベーションとなっつて自分の夢の実現

限界を感じていました。そして、改めて自分のやりたいことを考えたときに、住んでいる地域が東日本震災の津波で被災したことで、マイナスになってしまったところをプラス以上にしたいと思っました。植樹のボランティアに何度も参加しましたが、全国から来たボランティアの方たちとやりとりをするなかで良い影響もありました。私は震災で自宅が津波の被害を受けたという経験があるからこそできることもあると思っので、市の職員となっつて、地域の役に立ちたいと思っました。

私には市長になつた今、岩沼にももう少し賑わいを出して、みんなが楽しく暮らせるまちにしたいという思いがあります。現在、行政改革に力を入れており、無駄を見直し、その分を子育て支援や新しいまちづくりに注ごうとしています。ただし、自分だけでできるものではないので、色々な意見を聞き、その中からしっかりと判断していきます。岩沼をより良く変えていきたいので、お二人のような若い方に積極的にまちづくりに関わってほしいと思っます。

本日はありがとうございました。ごさいました。



対談場所 / 市長室  
対談日 / 11月7日

岩沼市が「訪れてみたい日本  
のアニメ聖地88」2023  
年版に選ばれました

「バクテン!!」の舞台地である岩沼市が、訪れてみたい日本のアニメ聖地88（2023年版）に選ばれました。

（一社）アニメツーリズム協会が主催するもので、一般投票の結果を受け、12月16日に発表されました。世界を席巻する有名作品のモデル地も選ばれており、県内では3番目の認定となります。

アニメ聖地88は国内外を問わず情報発信され、今後はインバウンドの増加や、アニメツーリズム（聖地巡礼）による効果が期待されます。問／商工観光課（☎23-0573）



▲アニメ聖地88Walker2022年版（2023年版は3月に発売予定）



聖地の一つ「桜池橋」▶

指定緊急避難場所に指定  
しました

10月31日、(株)プロロジスと岩沼市が「津波時における避難施設としての使用に関する協定」を、同施設内に物流拠点を置く、プラス(株)ジョイントテックスカンパニーと岩沼市が「災害時等における物資供給に関する協定」を締結しました。

この協定の締結に伴い、県が新たに公表した最大クラスの津波浸水想定を踏まえ、11月7日にプロロジスパーク岩沼（空港南3丁目2-35）を指定緊急避難場所に指定しました。

沿岸部に大津波警報が発表された際、一時的な避難施設としての利用が可能です。



▲(株)プロロジス代表取締役会長兼CEO山田御酒氏(左)、プラス(株)ジョイントテックスカンパニー取締役プレジデント北川一也氏(右)

寄贈いただきました

11月7日、北長谷米米倶楽部から岩沼西小学校へ、ひとめぼれ約240kgが寄贈されました。米米倶楽部からの寄贈は7年連続となりました。お米は、11月18日、25日の給食で全校児童に提供されました。（7ページに関連記事）

11月7日、JA岩沼市から市へ母子健康手帳ケース300個とアンパンマン食育本720冊が寄贈されました。手帳ケースと食育本は、子育て支援に活用します。ご厚意に感謝します。



▲JA岩沼市日野光男代表理事(右)



▲米米倶楽部穴戸嘉克さん(右)と給食委員会の児童の皆さん

東北大学ボート部による  
市長表敬訪問

11月16日、令和3年から貞山堀での活動を再開した東北大学ボート部の部員など10人が、今年度の活動報告を兼ねて市長を表敬訪問しました。

9月に行われた第49回全日本大学選手権大会で、花形種目の男子エイトで4位、女子ダブルスカルで準優勝という好成績を収めました。

部員は「冬の寒さや厳しい練習、コロナ禍で活動が制限されるなどの困難を乗り越え、結果を残すことができました。夢の日本一へ向けて、今後も貞山堀で日々練習していきます」と話しました。

11月20日には新艇庫開所式を行い、岩沼での出発を祝いました。



▲東北大学ボート部の皆さんが活動報告をしました

## 不登校・ひきこもりサポート講演会 無料 すべての子どもや若者の「生きる」を応援できる社会へ

子ども・若者が置かれている現状と取り巻く社会的課題について、子どもの貧困、社会的孤立問題などを研究し、内閣府子どもの貧困対策に関する検討会座長を務めている、千葉大学名誉教授の宮本みち子氏にお話しいただきます。また、市から委託を受けているNPO法人アスイクより、不登校・ひきこもりサポート事業HATCH（ハッチ）いわぬまの取り組みを紹介します。

**日時**／2月12日(日)

14時～16時（開場：13時30分）

**場所**／市民会館 中ホール **定員**／100人

**対象**／支援に関わる関係機関や不登校・ひきこもりなどの子どもや若者支援に関心のある方、当事者、当事者家族など

**申込期間**／1月4日(水)～2月10日(金)

**申込方法**／電話もしくは下記から申し込み

**申込・問**／NPO法人アスイク（☎070-1160-8832）、  
社会福祉課（☎35-7751）



◀申し込み先

**講師**／

千葉大学名誉教授・  
放送大学名誉教授  
宮本 みち子 氏



専門は社会学、生活保障論。社会的孤立などの問題について、日本および国際比較の研究に従事。

社会保障審議会委員、中央教育審議会委員、こども政策の推進に係る有識者会議構成員、子どもの貧困対策に関する検討会座長などを歴任。

### 任期付職員採用試験のご案内

職種	人数	受験資格
事務	若干名	昭和48年4月2日～平成13年4月1日に生まれた方で、平成30年度以降の期間に行政機関や民間企業などで実務経験を3年以上有する方
技術 (土木、建築、 電気、機械)	若干名	昭和48年4月2日～平成13年4月1日に生まれた方で、次のいずれかに該当し、平成30年度以降の期間に行政機関や民間企業などで募集職種に関連した実務経験を3年以上有する方 (1)学校教育法に基づく大学、短期大学、高等専門学校のいずれかの学校で、土木、建築、電気または機械を専攻して卒業 (2)学校教育法に基づく工業学科の高等学校で、土木、建築、電気、機械のいずれかの名称を冠する専門学科を履修して卒業
保健師	若干名	昭和48年4月2日～平成13年4月1日に生まれた方で、保健師の資格を有する方（採用までに取得見込みの方を含む）
社会福祉士	若干名	昭和48年4月2日～平成13年4月1日に生まれた方で、社会福祉士の資格を有する方（採用までに取得見込みの方を含む）

※詳しくは、募集要項や市ホームページで必ずご確認ください。

**任用期間**／4月1日～令和6年3月31日 **試験内容**／小論文、個人面接

**募集要項・受験申込書配布および申込受付期間**／1月4日(水)～20日(金)（郵送による申し込みは20日(金)必着）

※申込書の郵送を希望する場合は、封筒の表に「任期付職員採用試験募集要項請求（職種）」と朱書きし、宛先を明記した返信用封筒（A4判が入る大きさ・角型2号）に120円切手を貼付したものを必ず同封してください。

**申込・問**／政策企画課（〒989-2480 桜一丁目6-20、☎23-0199）

## 真剣勝負

市民囲碁大会

中央公民館で、「中央公民館長賞市民囲碁大会」（協力：日本棋院仙南中央支部）が行われ、16人が参加しました。AとBの2クラスに分かれ、熱戦が繰り広げられました。

上位入賞者（敬称略）は次のとおりです。

### Aクラス

優勝 櫻庭優（5段）

準優勝 柿沼喜久男（4段）

3位 山口春夫（7段）

### Bクラス

優勝 井上泰行（3段）

準優勝 渡辺健（2段）

3位 今野優（2段）

10/30



▲Aクラスで優勝した櫻庭さん（右）

## もしもの時のために

岩沼市防災講演会

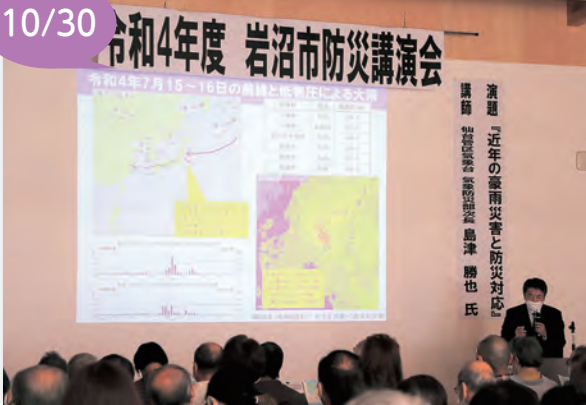
西コミュニティセンターで、「令和4年度岩沼市防災講演会」が行われ、73人が参加しました。

仙台管区気象台気象防災部次長の島津勝也氏を講師に、近年変化する雨の降り方や大雨災害を振り返り、自然災害から身を守るための知識を学びました。

質疑応答では、岩沼の地形に沿った避難方法などの質問があり、一人ひとりの災害に対する心構えを再認識していただく貴重な機会となりました。

参加者は「今回の講演会を機に、避難方法などを考え直したい」と話しました。

10/30



▲気象情報などのポイントを確認しました

## 楽しく健康づくり

海と風ウォーキング

千年希望の丘相野釜公園を会場に「海と風ウォーキング」が行われ、33人の市民が参加しました。

健康運動指導士から効果的なウォーキングについて指導を受けた後、いわぬま「健幸」つくり隊のサポートを受け、天気にも恵まれたなか、仙台空港までのウォーキングを楽しみました。

参加者からは「みんなと話しながら楽しく歩くことができ良かった」「最後まで歩けるか不安だったが、無事にゴールできた。また参加したい」といった声が聞かれました。

10/31



▲海風を感じながらウォーキングをしました

## 秋の収穫を祝う

ハナトピア岩沼秋の収穫祭

ハナトピア岩沼で、3年ぶりに「ハナトピア岩沼秋の収穫祭」が行われ、市内外から多くの方が来場しました。

出店コーナーには、地元農産物の産直市で新鮮な野菜や果物がたくさん並び、買い求める行列ができていました。

アトラクションでは、ミニSL試乗会が子どもたちに大人気で、試乗を楽しむ様子が見られました。

岩沼産の具材がたっぷり入った千人鍋の無料配布も行われ、すがすがしい秋晴れの下、旬の食材を味わいました。

11/5



▲千人鍋は約1時間で配布が終了しました

11/11~18



▲りんごゼリーを頬張る児童（西小）

市内小・中学校と公立保育所の給食で、岩沼（長岡）産のりんごを使ったゼリーが提供されました。このりんごゼリーは、地場産物を活用し、岩沼に愛着をもってもらうことを目的として、給食のために特別に作られました。

岩沼西小学校の児童は、「口に入れた瞬間りんごの甘みが出た」「甘みとろみ交互に絡み合っていてとても良かった」と話しました。

同日、岩沼西小学校では、北長谷米米倶楽部から寄贈された新米も提供され、児童たちは顔をほころばせながら給食を食べていました。

## 地元の食材を味わう

〈岩沼産りんごゼリー〉

11/12~13



▲駒澤大学高等学校チアリーディング部の皆さん

市民会館・中央公民館で、「第33回岩沼市民文化芸術祭」が開催され、市内で文化芸術活動をしている団体や個人が活動の成果を発表しました。

今年は舞台発表や絵画・書道作品などの展示、お茶の振る舞いが行われたほか、市内小・中学生の作品や、友好都市である袋井市文化協会の絵画作品の展示も行われました。

13日には、3年ぶりに駒澤大学高等学校チアリーディング部の演技発表が行われ、客席から盛大な拍手が送られました。また、駒澤大学高等学校からは千年希望の丘管理のための寄付金もいただきました。

## 芸術活動の成果を発表

〈岩沼市民文化芸術祭〉

11/22



▲相手を思いやるあいさつの仕方をボールを使い実践しました

玉浦中学校で、「夢☆あこがれ授業」が開催され、いわぬま健康大使である俳優の西村まさ彦さんが、3年生85人に授業をしました。

この事業は、子どもたちが将来の夢や目標をもつきっかけとしてもらうために実施しています。

西村さんは、「謙虚さ」「素直さ」「あいさつ」の三本柱を大事に日々を過ごすとなりたいたい自分になれると生徒に熱く語りかけました。

授業を受けた生徒は、「これから将来の進路を考えるときに西村さんに教えてもらったことを思い出したいと思います」と話しました。

## 将来の夢を考えよう

〈夢☆あこがれ授業〉

11/24



▲口腔ケアの大切さを学びました

市民会館で、「オーラルフレイル予防講演会」が開催されました。

第一部では、高藤歯科医院の高藤康夫院長を講師に、「はじめよう！オーラルフレイル予防!!」というテーマで講演を行いました。

第二部では、特別養護老人ホームまほろばの里向山の片桐美由紀氏によるオーラルフレイルセルフチェックや口腔体操などの参加型のミニ講話を行いました。

参加者は真剣な表情で話に耳を傾け、講師に質問するなど、積極的に学んでいる姿が見られました。

## 口腔機能の維持のために

〈オーラルフレイル予防講演会〉

地域の身近な相談役  
新しい民生委員・児童委員を紹介します

12月1日付で、厚生労働大臣から民生委員・児童委員73人、主任児童委員4人が委嘱され、市長から委員の皆さんに委嘱状が伝達されました。任期は、令和7年11月30日までの3年間で  
す。  
問／社会福祉課（☎3517751）  
（順不同・敬称略）

民生委員・児童委員

地域からの推薦により、市町村、県の審査を経て、厚生労働大臣から委嘱される非常勤の特別職の地方公務員です。ボランティアとして活動するため、報酬はありません。行政区ごとに配置されており、子どもや子育ての相談などを専門とする主任児童委員も小学校区ごとに1人ずつ配置されています。民生委員法および児童福祉法に基づいた活動をしており、守秘義務があります。

民生委員・児童委員の役割

担当地区で生活する住民の一員として、住民のさまざまな生活上の困りごとや心配ごとに応じる身近な相談相手です。また、一人暮らしの高齢者や障がいがある方の見守り活動も行っており、必要な支援を受けられるよう、地域の専門機関へつなぐ役割を担っています。

心配ごと、悩みごとがある場合には、お気軽に担当地区の民生委員・児童委員にご相談ください。



畑澤 武彦  
松ヶ丘第二



桑島 まゆみ  
松ヶ丘第一



小原 記代子  
北長谷南・北



新田 ゆかり  
根方南・北



吉田 光子  
玉崎上・下



大野 なみ子  
吹上第一西



大久保 さと子  
小川上・下



高橋 よしえ  
長岡上・下



片岡 すみ子  
三色吉北



小林 さなえ  
三色吉中



宇津井 良子  
千貫団地



猪股 まゆみ  
三色吉南



猪股 美智子  
阿武隈・阿武隈団地



森 武雄  
桑原第一



山崎 富次  
桑原西



森 恵子  
桑原第三(1)



長谷 啓子  
桑原第二



下和田 裕正  
吹上第三



安住 充子  
吹上第二



櫻井 賀代  
大手町



菊田 志呂子  
二木第二



長田 喜蔵  
二木第一



三浦 たい子  
本町第一



齋 美佐  
本町第二・稲荷町



佐藤 清治  
藤浪西・東(2)



高橋 浩子  
藤浪西・東(1)



長田 芳子  
館下第二



菅井 良子  
館下第一



井口 綾子  
中央二丁目



金野 みき子  
桜第二



大友 由喜  
桜第一西



峯岸 光雄  
桜第一南・東



村上 久代  
中央一丁目・第二・第三





浅井 みな子  
相の原第二



渡邊 れい子  
相の原



菅野 礼子  
末広



高橋 絹代  
桜第四



山田 タミ子  
相の原団地



加藤 勝治  
桜第三



佐瀬 たか子  
中央三丁目第一



川合 行雄  
栄町東



半沢 美智子  
栄町南



渡辺 眞由美  
栄町中央



宅石 牛造  
栄町北



木我 礼子  
中央四丁目第三



大内 邦夫  
中央四丁目第二



山木 きよ子  
中央四丁目第一



宮部 淳子  
朝日東(1)



菊地 博士  
朝日西



森 すみえ  
たけくま第一東



白鳥 仙子  
たけくま第一西



関本 咲子  
たけくま第三



菅野 由美子  
土ヶ崎第二



菅野 一枝  
土ヶ崎第一南



郡山 芳治  
里の杜北・押分団地



佐々木 勝徳  
押分・里の杜南



大友 克寿  
早股下一・下二



小林 正一  
早股上・中



菅原 真奈美  
新浜、蒲崎南・北、寺島



佐藤 育子  
たけくま第二東



宍戸 俊弘  
たけくま第二西



大久 一代  
恵み野西・東(1)



阿部 豊子  
林二



横山 早苗  
玉浦西三丁目東



菊地 麻子  
玉浦西三丁目西



佐藤 琴  
玉浦西二丁目



石川 ふみ子  
玉浦西一丁目



大内 たき子  
林一



佐藤 まどか  
中央北部地区



小原 久美子  
中央南部地区



高橋 佳代子  
東部地区



星 幸枝  
西部地区

主任児童委員  
特定の担当地区を持たずに、児童福祉に  
関することを専門に担当している民生委員  
です。関係機関との連携や子ども、子育て  
世帯への相談・支援を通じて子どもの健全  
な育成につながる活動をしています。

主任児童委員



八巻 徳子  
下野郷上・下



相澤 静子  
恵み野西・東(3)



磯田 恵子  
恵み野西・東(2)



山田 富士子  
矢野目一・下二



手代木 栄子  
矢野目上・中



## 会計年度任用職員採用試験のご案内

令和5年度に勤務することが可能な会計年度任用職員の採用試験（作文、面接など）を実施します。詳しくは、市ホームページ「会計年度任用職員募集情報」に掲載している実施要領をご覧ください。各課へお問い合わせください。

職種	業務内容	報酬	勤務時間	受験資格など	募集人数	担当課・問
①事務補助員 (一般事務)	児童手当、児童扶養手当に関する補助	月額 123,680円	7時間45分(週4日)	市内在住で、パソコン操作経験および窓口事務経験を有する方	1人	子ども福祉課 ☎23-0529
②事務補助員 (一般事務)	西児童センターの管理における事務補助	月額 123,680円	7時間45分(週4日)		1人	西児童センター ☎22-4677
③事務補助員 (一般事務)	水田農業に関する補助など	月額 115,700円	7時間45分以内(週4日)		1人	農政課 ☎23-0537
④事務補助員 (一般事務)	農地中間管理機構に関する補助など	月額 115,700円	7時間45分以内(週4日)		1人	ハナトピア岩沼 ☎23-4787
⑤事務補助員 (一般事務)	ハナトピア岩沼に関する事務・運営補助	月額 92,760円	7時間45分(週3日)		1人	市民課 ☎23-0589
⑥事務補助員 (一般事務)	市民課における補助	月額 115,700円	7時間15分(週4日)		2人	千年希望の丘交流センター ☎23-8577
⑦事務補助員 (一般事務)	施設管理における事務補助	月額 123,680円	7時間45分(週4日のシフト制、土・日曜日・祝日勤務あり)		1人	さわやか市政推進課 ☎23-0334
⑧事務補助員 (一般事務)	市民活動の支援に関する業務およびいわぬま市民交流プラザの窓口、施設管理	月額 123,680円	7時間45分(週4日、8時30分～18時の間で早出・遅出あり)	市内在住で、市民活動に理解と関心を持ち、パソコン操作経験および窓口事務経験を有する方	3人	さわやか市政推進課 ☎23-0334
⑨事務補助員 (一般事務)	国民健康保険に係る各種申請の窓口受付や医療機関へのレセプト返戻確認など	月額 86,775円	7時間15分(週3日)	市内在住で、国民健康保険制度の知識および窓口事務経験を有し、パソコン操作ができる方	1人	健康増進課 ☎23-0809
⑩事務補助員 (一般事務)	国民健康保険に係る各種申請の窓口受付や医療機関へのレセプト返戻確認など	月額 123,680円	7時間45分(週4日)		1人	
⑪事務補助員 (一般事務)	心身障害者医療費助成申請書の整理・システム入力など	月額 86,775円	7時間15分(週3日)	市内在住で、心身障害者医療費助成制度に関心を持ち、パソコン操作ができる方	1人	
⑫事務補助員 (一般事務)	地域農業地図作成に関する補助など	月額 115,700円	7時間45分以内(週4日)	パソコン操作およびCAD操作ができる方	1人	農政課 ☎23-0537
⑬事務補助員 (一般事務)	農村環境改善センターに関する補助	月額 115,700円	7時間45分以内(週4日)	パソコン操作経験および窓口事務経験を有し、食品加工の知識を有する方	2人	
⑭事務補助員 (一般事務)	遺跡調査、文化財資料整理に関する補助	月額 115,700円	7時間15分(週4日)	市内在住で、遺跡調査作業の経験を有する方	3人	生涯学習課 ☎23-0844
⑮事務補助員 (一般事務)	図書の出しおしおよび返却などの補助	月額 115,700円	7時間15分(週4日、9時～19時15分の間でシフト制、土・日曜日・祝日の勤務あり)	市内在住の方	若干名	市民図書館 ☎24-3131
⑯事務補助員 (一般事務)		時給 950円	4～7時間(週4日、9時15分～19時15分の間でシフト制、土・日曜日・祝日の勤務あり)		若干名	
⑰事務補助員 (身体・知的・精神障害者対象)	事務補助	月額 139,587円	7時間45分以内(週4日)	身体障害者手帳、精神障害者保健福祉手帳、療育手帳などのいずれかの交付を受けている方	若干名	政策企画課 ☎23-0199
⑱心配ごと相談員	生活上の心配ごとの相談	時給 1,347円	6時間(月2回程度)	司法書士や民生委員の経験を有する方、学識経験を有する方など	5人	さわやか市政推進課 ☎23-0334
⑲技術補助員	各種健診など保健事業の補助業務	時給 1,210円	7時間30分以内(月2日～7日程度)	保健師の資格を有する方	2人	健康増進課 ☎23-0794
⑳技術補助員		月額 114,329円	7時間30分(週3日)	助産師の資格を有する方	1人	
		時給 1,210円	7時間30分以内(月2日～7日程度)		1人	
㉑技術補助員		月額 69,040円	7時間45分(週2日)	歯科衛生士の資格を有する方	1人	
		時給 1,061円	7時間30分以内(月2日～7日程度)		1人	
㉒技術補助員		時給 1,108円	7時間30分以内(月2日～7日程度)	管理栄養士の資格を有する方	4人	
		月額 100,219円	7時間45分以内(週3日)		1人	
㉓技術補助員	時給 1,061円	7時間30分以内(月2日～7日程度)	看護師(准看護師を含む)の資格を有する方	若干名		
	月額 100,219円	7時間45分以内(週3日)		1人		
㉔介護支援専門員 (介護認定調査担当)	要介護・要支援認定調査業務(パソコンにより調査内容をまとめる作業を含む)	(介護支援専門員資格更新あり)月額178,041円(介護支援専門員資格更新なし)月額172,802円	7時間15分(週4日)	介護支援専門員資格を有し、普通自動車免許を有する方	1人	介護福祉課 ☎24-3016

職種	業務内容	報酬	勤務時間	受験資格など	募集人数	担当課・問
㉔家庭児童相談員	児童虐待や子どもの生活習慣などの問題、ひとり親家庭などの生活の自立に関する相談	月額 149,520円	7時間45分(週4日)	社会福祉士、精神保健福祉士、保健師、保育士などの資格または教員免許状を有する方、児童・DVに関する相談業務の経験をおおむね2年以上有する方	3人	子ども福祉課 ☎23-0529
㉕子育て支援業務補助員	子育て支援センターにおける子育て支援業務補助および岩沼市南部地区総合福祉プラザにおける事務の補助	月額 149,520円	7時間以内(週5日、8時30分～17時15分のシフト制)	保育士資格を有し、保育実務経験を3年以上有する方	1人	子育て支援センター ☎36-8762
㉖消費生活相談員	消費者の相談受付および適切な処理のあっせんならびに消費生活に関する情報収集および提供など	月額 109,347円	6時間(週3日)	パソコン操作経験・消費生活相談およびそれに類する業務に従事された経験を有する方	1人	商工観光課 ☎23-0573
㉗押分排水機場運転管理操作員	押分排水機場における運転管理操作	月額 96,700円	7時間45分(月10日、大雨時など指示がある際の時間外出勤あり)	危険物取扱者の資格を有し、大型機械などを操作した経験を有する方	2人	土木課 ☎23-0604
㉘業務補助員	市内公園の管理に関する業務	月額 115,700円	7時間15分(週4日)	市内在住で、普通自動車免許を有し、公園管理作業(草刈など)ができる方	1人	都市計画課 ☎23-0643
㉙業務補助員	千年希望の丘に関する環境美化作業	月額 115,700円	7時間15分(週4日のシフト制、土・日曜日・祝日の勤務あり)	市内在住で、普通自動車免許を有し、草刈機などの操作経験を有する方	1人	千年希望の丘交流センター ☎23-8577
㉚学校業務補助員	学校の環境整備、教員の業務アシスタント	月額 123,680円	7時間45分(週4日)または	市内在住の方	若干名	教育総務課 ☎23-0719
㉛学校図書館司書	学校図書館運営に関する業務	月額 142,240円	7時間以内(週5日)	司書または司書補の資格を有する方	3人	
㉜学校図書館業務補助員	学校図書館運営に関する業務補助	月額 123,680円	7時間以内(週5日)	市内在住の方	1人	
㉝学校図書館業務補助員		時給 950円	5時間(週4日)		1人	
㉞学校指導助手	小・中学校の児童生徒に対する学習および生活指導やプール監視など	月額 229,920円	7時間45分(週4日)または7時間以内(週5日)	有効な小学校または中学校の教員免許状を有する方(令和5年3月31日までに取得見込みを含む)	若干名	学校教育課 ☎23-0728
㉟特別支援教育支援員	特別支援学級に在籍する児童生徒に対する日常生活上の支援および学習支援など	時給 1,061円	6時間(週5日) ※長期休業期間中は勤務を要しません。	大学もしくは短大を卒業した方(令和5年3月31日までに卒業見込みを含む)	若干名	
㊱いわぬま子どもの心のケアハウスのケアハウスサポーター	不登校や不登校傾向、別室登校などの児童生徒に対する心の面や学習面の支援	月額 40,087円	3時間(週3日)		若干名	
㊲いわぬま子どもの心のケアハウス心の相談員	不登校や不登校傾向、別室登校などの児童生徒に対する心の面や学習面の支援および保護者との教育相談など	月額 72,120円	7時間45分(週2日)	大学を卒業した方で、過去に教育分野において活動経験の実績などがある方	1人	
㊳司書	図書館運営に関する業務	月額 142,240円	7時間45分(週4日、8時30分～19時15分の間でシフト制、土・日曜日・祝日の勤務あり)	司書資格を有する方(図書館などでの勤務経験がある方はその旨を履歴書に記入)	1人	市民図書館 ☎24-3131

**任用期間**／原則1年(勤務実績によって、最大で2回まで再度任用されることがあります)

**報酬額**／上表に記載のある額は一定の職務経験などを有している場合の報酬額になります。詳しくは市条例・規則にのっとり計算します

**勤務場所**／㉔西児童センター、㉕ハナトピア岩沼、㉖㉗千年希望の丘交流センター、㉘いわぬま市民交流プラザ、㉙農村環境改善センター、㉚ふるさと展示室(市民図書館内)、㉛㉜㉝市民図書館、㉞市役所または市内公共施設、㉟㊱保健センター、㊲総合福祉センター、㊳子育て支援センター、㊴押分排水機場、㊵㊶㊷㊸市内小中学校、㊹岩沼西小学校、㊺岩沼小学校、㊻㊼いわぬま子どもの心のケアハウス(勤労者活動センター内)、そのほかは市役所

**報酬支払日**／月末締め翌月15日支払い(土・日曜日・祝日の場合はその前日)

※交通費(通勤に係る費用)は市職員に準じて支給します。また、任用期間などにより社会保険および雇用保険に加入することがあります。

**期末手当支払日**／6月期分は7月5日、12月期分は12月18日(土・日曜日・祝日の場合はその前日)

**採用試験**／㉔1月31日(火)、㉕㉖2月3日(金)、㉗㉘㉙㉚2月9日(木)、㉛㉜㉝2月13日(月)、そのほかは申込者に後日連絡

**受付期間**／㉗㉘1月8日(日)～1月20日(金)、そのほかは1月5日(木)～1月20日(金)(郵送の場合は、受付期間の最終日必着)

**試験内容**／作文(㉕㉖㉗㉘㉙)、面接

**申込方法**／履歴書(証明書などの写しも添付)を各担当課へ郵送または持参(封筒の表に「会計年度任用職員採用試験申込(担当課・職種番号・職種)」と記載)してください

**申込方法**／㉔〒989-2456松ヶ丘一丁目10-1 西児童センター、㉕〒989-2464三色吉字雷神7-1 ハナトピア岩沼、㉖〒989-2421下野郷字浜177 千年希望の丘交流センター、㉗㉘〒989-2448二木二丁目8-1 市民図書館、㉙〒989-2427里の杜三丁目4-15 介護福祉課、㉚〒989-2445桑原四丁目6-70 子育て支援センター、そのほかは〒989-2480桜一丁目6番20号 岩沼市役所 各担当課宛

# 新型コロナウイルス感染症関連情報

## 受診

長期休業中に発熱などの症状がある場合は

県では1月16日(月)までみやぎ医療ひっ迫危機宣言を出しています。一人ひとりが基本的な感染対策を徹底するようお願いします。

なお、医療機関が長期休業中に発熱などの症状がある場合は、県の受診・相談センターにご相談ください。

県の受診・相談センター(24時間受け付け)

☎022-398-9211、  
☎050-3614-4531

問/新型コロナウイルス対策室

(☎内線6333)

## 支援

電力・ガス・食料品等価格高騰緊急支援給付金

住民税非課税世帯および家計急変世帯に対する本給付金の申請期限は**1月31日(火)**です。

対象となる世帯にはすでに給付をしていますが、令和4年1月2日以降の転入世帯および9月30日までに世帯員の転入があった世帯、家計急変世帯については申請が必要です。詳しくは、広報いわぬま11月号または市ホームページをご覧ください。

申請・問/社会福祉課 価格高騰緊急支援給付金担当(☎23-1848、平日9時~17時)

## 子育て

低所得の子育て世帯に対する子育て世帯生活支援特別給付金

申請期限は**2月28日(火)**です。申請不要の方はすでに支給していますが、次の方は申請が必要になるため、早めの申請をお願いします。

給付額/児童一人あたり一律5万円

対象者/平成16年4月2日(特別児童扶養手当受給対象児童は平成14年4月2日)から

令和5年2月28日までの間に出生した児童を養育している方

①令和4年度住民税(均等割)が非課税または免除されている次の方

・児童手当の受給者が公務員の方

・令和4年1月2日以降に岩沼市に転入した方

・令和3年分所得税確定申告または令和4年度分住民税が未申告の方

・中学校修了後から18歳年度末の児童のみ養育している方

・令和4年5月~5年3月のいずれかの分の児童手当および特別児童扶養手当の受給資格の認定または額の改定の認定を受けた方

②新型コロナウイルスの影響により、家計が急変し令和4年度分の住民税(均等割)が非課税者と同様の事情にある方

※離婚などにより、新たに児童手当の受給者となった方などは対象になる場合がありますので、詳しくは、市ホームページをご覧ください。

問/子ども福祉課(☎23-0526)

## ワクチン

新型コロナウイルスワクチン接種

実施期間は**3月31日(金)**までです。

接種年齢・回数により、ワクチンの種類や会場、予約方法などが異なります。接種を希望される方は、必ず予約の上、接種を受けてください。

※オミクロン株対応ワクチンの接種は、現時点で一人1回のみです。

東北大学ワクチン接種センター

1月31日(火)までの予定で、夜間接種を実施しています。

場所/仙台TRビル1階(仙台市青葉区中央3-6-1)

日時/月曜~土曜日  
17時15分~20時45分(ただし、1月3日までは休業の予定)

※対象者や使用ワクチンなど、詳しくは県ホームページを確認ください。

問/新型コロナウイルスワクチン接種コールセンター(平日8時45分~17時)

(☎0120-567079)

## 運送業など

運送事業者等燃料費高騰対策支援金

申請期限は、**1月31日(火)**です。(期限厳守)

※申請方法など詳しくは、市ホームページをご覧ください。

申請・問/商工観光課  
(☎23-0573)



▲市ホームページ



## 幼児教育・保育の無償化に伴う「施設等利用費償還払い申請」(9月～12月分)の手続き

幼児教育・保育の無償化に伴う「施設等利用費償還払い申請」を受け付けます。請求漏れがある場合、その分も含めて請求できます。確認いただき、早めの手続きをお願いいたします。期間内での手続きが難しい場合は、事前にご相談ください。

必要書類など、詳しくは市ホームページをご覧ください。か、問い合わせください。

対象期間/9月～12月分  
 提出期間/1月4日(水)～20日(金)(当日消印有効)

※1月受付分もオンライン申請ができるようになります。たので、ご利用ください。

申込・問/子ども福祉課  
 ☎2989-2480

桜一丁目6-20  
 ☎23-0826



▲申請方法について



▲オンライン申請はこちらから

## 子育て支援センター

☎36-8762 榑桑原四丁目6-70

### はじめましてのwelcomeサロン

転入してきた方、子育てを始めて日の方のサロンです。子どもと一緒にける子育てスポットや生活に必要な施設の紹介、参加者同士での交流をします。

日時/1月19日(木) 10時～11時30分

場所/みなみプラザ 多目的ホール

対象/市内に転入してきておむね2年以内または子育てを始めて1年以内の乳幼児親子

定員/先着12組

申込方法/1月5日(木)から電話または直接申し込み

### まめまき会で悪い鬼をやっつけよう

「鬼はそこー!福はうちー!」みんなの中にいる悪い鬼を豆で退治しましょう。昨年は、新型コロナウイルス感染拡大のため、豆まき会はできませんでした。今年こそ悪い鬼をみんなでやっつけましょう。

日時/2月3日(金) 10時30分～11時15分

場所/みなみプラザ 多目的ホール

内容/豆まき、コーナー遊び

対象/市内在住の乳幼児親子

定員/先着18組

申込方法/1月13日(金)から電話または直接申し込み

※いずれも参加費は無料です。

## 東子育て支援センター

☎35-7767 榑玉浦西四丁目1-2

### 子育て支援講座「普通の生活に彩を〜ヨガ教室〜」

ゆったりとした雰囲気の中で、リラックスしてヨガに挑戦してみませんか。日頃の疲れを癒しに来てください。

日時/1月13日(金) 10時～11時

対象/市内在住の子育て中の方

定員/7組

持ち物/バスタオル、飲み物

※動きやすい服装でご参加ください。

申込方法/1月6日(金)9時から電話または直接申し込み

### あかちゃんルームwith小さな世界

ハイハイをする前の赤ちゃんを対象に、親子でのふれあい遊びや、同じ年頃の子どもを持つ親同士で交流しませんか。仕掛け絵本も用意していますので、絵本の中の小さな世界を楽しんでください。

日時/1月17日(火) 10時～11時

対象/市内在住のハイハイをする前の子どものいる方

定員/7組

持ち物/バスタオル

申込方法/1月10日(火)9時から電話または直接申し込み

※いずれも参加費は無料です。

## 地域子育て支援センターJ'sキッズ

☎36-9853 榑中央四丁目3-1

### テラスde電日和

お寿司屋さんごっこ第2弾を開催します。ネタ作りや盛り付けの方法を知っておうちでの催し物に役立てましょう。

日時/1月26日(木) 10時～11時

対象/子育て中の親子

※参加費は無料です。直接お越しください。



### バス遠足

みんなで初詣をします。うさぎ年、幸先の良いスタートを竹駒神社で迎えましょう。

日時/1月31日(火) 10時～11時

対象/今年厄年を迎えた保護者と子ども

定員/10組

参加費/1組100円

申込方法/1月24日(火)から電話または直接申し込み





令和4年第6回岩沼市議会定例会が12月6日に開会し、初日に市長が市政の概要を報告しましたので、主なものを掲載します。

**行政改革の推進**

徹底した行政改革を推進するため、10月1日に行政改革推進室を設置しました。

現在、行政を運営していく上での課題や無駄を徹底的に洗い出すため、全職員から組織または業務に関する改革・改善の提案を求め、業務の見直し、組織の再編などの検討を進めています。

また、情報発信に関しては、その強化の一環として、名取高校と連携した新たな取り組みに着手しています。引き続き、市の魅力を効果的に伝えるための戦略的な情報発信について検討していきます。

**新たな総合計画の策定**

市民の皆さまからは、市民アンケート、市民満足度調査などにより市政に関するさまざまなご意見をいただいております。11月25日、第1回目の職員検討委員会を開催しました。

今後、総合計画審議会などでの議論を深め、新総合計画の策定に向けた取り組みを加速させていただきます。

**ハナトピア岩沼に係る土地購入**

ハナトピア岩沼については、ハナトピア岩沼活用検討委員会を設置し、基本構想の検討を進めています。今般、年度内に地権者へ構想をお示しできる見通しが立ったことから、ハナトピア岩沼の土地購入経費に係る補正予算を本定例会に提案しています。

**岩沼市民バス運行計画の策定**

令和6年度から12年度までを計画期間とする本計画については、市民バス運行計画等検討会の計画案を基にしながら、市民説明会や議員全員協議会でいただいたご意見を踏まえ、11月28日に策定しました。

**フードドライブ**

令和6年4月からの運行開始に向け、着実に準備を進めていきます。

10月21日から約1カ月間、市としては3回目となるフードドライブを実施しました。

この期間に持ち寄っていただいた食料約640キログラムは、フードバンク団体を通じて必要としている方に届けられました。

今後、フードドライブをはじめとした食品ロス削減に取り組んでいきます。

**民間住宅等耐震対策事業**

平成30年度に県と合同で実施したスクールゾーン内危険ブロック塀などの実態調査結果に基づき、今年度は10月と11月に所有者への戸別訪問による改善指導を実施しました。

**武隈の松の保全**

早期に改善が図られるよう、今後も継続的に改善指導を実施していきます。



▲2つの樹幹をそれぞれワイヤーで支持しています

※詳しくは、市ホームページをご覧ください。

**市長への手紙を  
実施します**

市長への手紙は、住みよいまちづくりのために、市民の皆さんからいただいたご意見などに、市長が直接目を通して、市政に生かしていく制度です。

**記入内容**／市政についての意見、提案、要望を記入してください。回答を希望する場合は必ず、住所、氏名、電話番号など必要事項を全て記入してください

※市役所の業務以外のこと、個人や団体を中傷するものなど、内容によっては回答できないものがあります。

**送付方法**／郵送、ファクス

※郵送の場合は、次ページの市長への手紙の用紙裏面にご意見を記入し、線に沿って切り取り、のりしろにのり付けして封筒にして送付してください。

**送付期限**／1月31日(火) (当日消印有効)

※市ホームページ内の「市民からの意見・提案」ページからも投稿することができます。

問／さわやか市政推進課

☎ 23-03334、FAX 22-2143



ここにのりしろ②を貼り合わせてください。 ◆2

### 住みよいまちづくりに 皆さんの声をお聴かせください



さとうじゅんいち  
市長の佐藤 淳一です。  
お手紙をお待ちしています。

「市長への手紙」は、市民の皆さんからお寄せいただきましたご意見などに市長が直接目を通して、市政に生かしていく制度です。

まちづくりについて率直なご意見などをお寄せください。

皆さんから寄せられたご意見などの内容によっては、個人が特定される情報を除き、広報いわぬまや市ホームページなどで公開させていただくことがあります。

また、市ホームページ内の「市民からの意見・提案」ページからも投稿することができます。

問／さわやか市政推進課  
☎23-0334  
FAX22-2143

ここにのりしろ③を貼り合わせてください。 ◆1

ここにのりしろ①を貼り合わせてください。 ◆3

やま折り

料金受取人払郵便  
岩沼市 認  
0969  
差出有効期間  
令和5年1月  
31日まで  
(切手不要)

9892490

岩沼市桜一丁目6番20号

岩沼市長 行



やま折り

やま折り

やま折り

※太線をはさみで切り離し、この面を外側にして2つ折りにした後、裏面のりしろにのり付けして封筒にしてください。

※摩擦熱でインクが消えるボールペン以外を使用してください。

✂

〔わたしの意見・提案・要望〕

件名 [  について ]

.....

.....

.....

.....

.....

.....

.....

.....

.....

.....

.....

.....

.....

.....

.....

.....

.....

.....

.....

.....

住所	〒989- 岩沼市		
氏名	<input type="text"/>		
年齢	歳	電話番号	<input type="text"/>
※市処理欄 No.		担当	

回答を希望する場合は、必ず住所、氏名、電話番号などの必要事項を全て記入してください。電話や書面などで回答します。  
ただし、市役所の業務以外のこと、個人や団体を中傷するものなど、内容によっては回答できないものもありますのでご了承ください。

✂ ◆3  
の  
り  
し  
ろ  
①

◆1 ✂  
の  
り  
し  
ろ  
③

◆2 のりしろ ②

※ファクスの場合は、このまま送信してください。FAX 22-2143



## 市民図書館

☎24-3131 FAX 25-1713 郵便 二木2-8-1 HP <https://www.iwanumashilib.jp/>  
休館日／1日(日)～4日(水)、10日(火)、16日(月)、23日(月)、25日(水)、30日(月)

### 今月の特集

○一般書のテーマ

「[知] をアップデートする」  
人生100年時代となり、社会の状況が激しく変化していくなかでリカレント教育やリスキリングなどが注目されています。知識をアップデートさせて世界を広げてみませんか。



○児童書のテーマ

「お正月たのしいふゆ」・  
「げんきいっぱい！」  
お正月や冬に関する本、元気にする本を集めています。



### 図書館ホームページから貸出状況を確認できます

図書館ホームページの蔵書検索では、特集の資料や貸出状況を確認することができます。パスワードを設定すれば貸出中の場合でも予約ができます。

詳しくは、図書館ホームページをご覧ください。

### 蔵書点検による休館のお知らせ

期間／2月7日(火)～12日(日)

東分館（玉浦コミュニティセンター内）は2月1日(水)、西分館（西コミュニティセンター内）は2月2日(木)も休館します。

## グリーンピア岩沼



私たちは スポーツ振興くじ 助成金を受けています。

☎25-5122 FAX 25-5132 郵便 北長谷字切通1-1 休講日／9日(月)

**グリーンピア岩沼運動教室** 受講には参加券（一般500円、高校生以下700円）と施設使用料が必要です

1月の各教室開催曜日、時間については、広報いわぬま12月号または市ホームページをご覧ください。

### 年始の休館のお知らせ

- 温水プール、屋内・屋外スポーツ施設、トレーニングルーム 1日(日)～4日(水)
- 食菜館ひまわり 1日(日)～3日(火)

### お年玉スタンプについて

- 今月は1人1回に限り、利用時に押す健康カードのスタンプを、お年玉としてさらに3個差し上げます。

### 里山散策（10時～12時）

#### グリーンピア森の散策会

27日(金) 定例散策  
集合／食菜館ひまわり前

#### 森のサポーター

22日(日) 散策路案内  
集合／食菜館ひまわり前 参加料／100円（保険料含む）

## ハナトピア岩沼

市ホームページに今年度の開催講座日程を掲載しています▶

ハナトピア岩沼

検索

☎23-4787 FAX 24-4887 郵便 三色吉字雷神7-1 休館日／1日(日)～4日(水)

### 体験講座・教室（市内在住または市内在勤の方優先）

※庭園内は無料でご覧いただけます。

講座名	雑貨ペイント	寄せ植え (プランツギャザリング)	お菓子教室	農産加工
内容	2023年の干支 木工うさぎ型にペイント	多肉植物の寄せ植え	・りんごのクラムケーキ (直径15号1台) ・貝柱入り肉まん	身近にある電気器具を利用したヨーグルト、こうじ、甘酒の作り方（講義）
日時	1月19日(水) ①9時30分～12時、 ②13時～15時30分 (①、②より選択)	1月22日(日) 10時30分～12時	1月22日(日) 10時～13時	2月5日(日) 10時～12時
場所	研修室第2	ギャラリー	体験加工室	
定員	各6人（最少催行：1人）	6人（最少催行：1人）	12人（最少催行：4人）	12人（最少催行：2人）
締切	1月10日(火)	1月13日(金)	1月13日(金)	1月27日(金)
参加料	1,000円（材料費含む）	4,500円（材料費含む）	4,500円（材料費含む）	800円（講義料）
講師	ひさち 曳地 未紀さん	小泉 富士子さん	只木 満理さん	藤井 薫さん

申込方法／講座名、開催日時、氏名、郵便番号、住所、電話番号を記入の上、はがき、ファクス、Eメールまたは窓口で直接申し込みください（電話での申し込みは不可）

※先着順で受け付けますが、締切日をもって参加者を確定し、後日はがきで内容などをお知らせします。

## 市ホームページで公共施設の予約状況が確認できます

市ホームページで施設の利用予約状況が確認できます。なお、市ホームページから直接利用予約はできませんので、予約を行う場合は各施設にご連絡ください。

予約状況▶



## 市民会館・中央公民館

☎23-3450 FAX 23-3451 郵便 里の杜1-2-45 休館日/1日(日)~4日(水)、16日(月)

### ■市民会館

#### 岩沼福寄席

日時/1月28日(土) 14時30分(開場:13時30分) 場所/大ホール

出演者/瀧川鯉斗、柳亭小痴楽、春風亭昇吉、神奈月

チケット/全席指定 一般3,000円、中学生以下1,500円 ※未就学児の入場不可。

チケット販売場所/岩沼市民会館、岡文、ローソンチケット、チケットぴあ、ほか

### ■中央公民館

人生設計とお金について考える マネー塾「子育て世帯が知っておきたいお金の話」**無料**

一緒に子育て時期にかかる費用について考えてみませんか。

日時/1月27日(金) 10時~11時30分 場所/視聴覚室 対象/市民

講師/㈱リガーレ 小野寺 実央 氏 (CFP®) 定員/先着30人

申込期間/1月6日(金)~23日(月) (平日8時30分~17時) 申込方法/電話または直接申し込み

## 令和5年度 コミュニティセンター地域活動団体登録の受け付け

玉浦および西コミュニティセンターを地域活動団体として利用する場合は、登録が必要になります。地域活動団体の承認を受けてから、地域活動団体料金が適用になります。いずれかに登録することで両方のコミュニティセンターを地域活動団体として利用できます。

受付期間/1月16日(月)~27日(金) (平日9時~17時)

登録条件/①~③全ての要件を満たす団体

①地域の連帯または防災に関する活動(コミュニティ活動)を行う団体、②構成員全体のおおむね8割以上が市内在住または勤務している団体、③会則などにより組織が明確で営利を目的としない市内の団体

申込方法/各コミュニティセンターに備え付けの申請書に必要事項を記入の上、団体の会則および会員名簿などを添付し、いずれかのコミュニティセンターへ提出(令和4年度の登録団体には別途案内を送付)

申込・問/玉浦コミュニティセンター(☎35-7234(平日9時~17時)、✉tamakommu@cc.wakwak.com)、西コミュニティセンター(☎36-7667(平日9時~17時)、✉nisikomi@city.iwanuma.miyagi.jp)

## 学校施設の開放について

### 令和5年度 学校施設(屋内運動場・校庭)の開放に関する利用団体登録の受け付け

学校開放は、定期的にスポーツ活動などを行う市民が、学校教育に支障のない範囲で学校施設(屋内運動場・校庭)を利用できるように定めた制度です。利用する団体は、登録が必要です。**なお、申請期限以降、令和5年度中の追加登録は行いませんので、ご注意ください。**

また、新規団体の登録にあたっては、新規団体説明会を行います。団体の代表者(または代理人)は、必ず出席してください。**新規団体説明会に出席しない団体は、登録申請を取り消したものと見なします。その場合は、学校施設の利用はできませんのでご注意ください。**

令和4年度までに学校開放の登録実績がある団体については、説明会の出席は不要です。登録後に送付する資料を団体内で共有し、確認してください。

登録条件/次の①~④全てを満たしていること

①構成員全体の8割以上が市民または市内に勤務する人で構成された、スポーツ活動などを目的とする団体であること、②会則・規約などを有し常時10人以上で定期的な活動を行っていること、③スポーツ安全保険に加入していること、④各学校施設の利用上のルールを厳守できること

※新規団体については、新規団体説明会(下記参照)への参加が必須となります。

登録申請期限/1月31日(火)(ファクス不可) 提出先/総合体育館(〒989-2427里の杜1-1-1)

提出書類/①令和5年度学校体育施設定期利用登録票、②構成員名簿

※用紙は、総合体育館で配布のほか、総合体育館ホームページでダウンロード可能です。(1月中旬掲載予定)

※令和4年度の登録団体には、事務連絡担当者宛に郵送しますのでご確認ください。

問/生涯学習課(☎23-0844)、総合体育館(☎24-4831)

### 新規団体説明会

日時/2月20日(月) 19時~

場所/総合体育館 2階会議室

令和4年分確定申告に関するお知らせ

●自宅などからスマートフォンで確定申告

確定申告が必要な方は、マイナンバーカードとスマートフォンがあれば簡単・便利に手続きができます。国税庁ホームページ「確定申告書等作成コーナー」(1月上旬公開予定)をぜひご利用いただき、ご自宅などからスマートフォンなどによる確定申告をお願いします。



▲確定申告書等作成コーナー

●申告書作成会場について

混雑緩和のため、申告書作成会場への入場には入場整理券が必要です。入場整理券は会場での当日配布とLINEによる事前発行があります。

なお、入場整理券の配布状況に応じて、後日の来場をお願いする場合があります。

また、会場では、ご自身のスマートフォンなどを使用して申告書を作成していただけます。

期間／2月1日(水)～3月15日(水) 平日9時～16時

ただし、2月19日(日)と26日(日)は開設します

場所／アズテックミュージアム(仙台市太白区中田町字杉ノ下18)

※仙台南税務署内には申告書作成会場を設置しませんのでご注意ください。

マイナンバーカード(発行時に設定した暗証番号を含む)およびスマートフォンなどをお持ちの方は、持参をお願いします。

問／仙台南税務署(☎022-306-8001)

※所得税、消費税、贈与税の確定申告に関する問い合わせは、電話相談センターで受け付けています。

誰もが輝けるまちを目指して

～男女共同参画審議会から答申～

11月16日、岩沼市男女共同参画審議会の阿部裕二会長と熊沢由美副会長から市長へ「いわぬま男女共同参画推進プラン(第3次)」に関する答申が行われました。

同計画案について、パブリックコメントを実施します。詳しくは、下記をご覧ください。



▲答申を行う阿部会長(中央)と熊沢副会長(右)

パブリックコメント(意見公募)を行います

次のA、Bの計画案について、お寄せいただいたご意見を参考に策定・公表を行う予定です。

皆さんからたくさんのご意見をお待ちしています。

A ハナトピア岩沼活用基本構想(案)

市では、平成10年に開所したハナトピア岩沼について、新たな活用(リニューアル)を目的に基本構想策定を行っています。農業の振興に加え、子どもたちが遊びを通して、自然を体感しながら五感を育み、人と地域を結ぶ複合施設をコンセプト(案)にした活用を検討しています。

B いわぬま男女共同参画推進プラン(第3次)(案)

市では、あらゆる人がそれぞれの個性と能力を発揮し活躍できる「誰もが輝けるまち、いわぬま」を目指し、男女共同参画社会を実現するための施策を推進しています。現在の計画は令和4年度で終了予定ですが、令和5年～9年度の新たな計画の策定に向け、検討しています。

公募期間／A 1月6日(金)～2月5日(日)、B 1月23日(月)～2月22日(水)

閲覧場所／共通 市ホームページ、A 農政課、B さわやか市政推進課

意見を提出できる方／①市民、

②市内に事務所または事業所を有する方、③市内勤務者、

④市内在学者、⑤利害関係者

提出方法／ご意見(様式自由)、住所、氏名、右記①～⑤のいずれに該当するか明記の上、

郵送、ファクス、Eメールまたは持参(電話不可)

提出先・問

A 農政課

(〒989-2480) 桜一丁目

6-20、☎23-0537、

FAX 22-1264、

✉ nousei@city.iwanuma.miyagi.jp

B さわやか市政推進課

(〒989-2480) 桜一丁目

6-20、☎23-0334、

FAX 22-2143、

✉ siminsankaku@city.iwanuma.miyagi.jp

5wanuma.miyagi.jp



公式LINEで週1回の最新情報と緊急情報を発信しています！  
友だち追加をお願いします。  
問／さわやか市政推進課 (☎23-0334)



くらし

消火栓の除雪にご協力を

火災が発生した際、一刻も早く消火活動が行えるよう、自宅の周辺に消火栓がある場合は、除雪にご協力をお願いします。

問／防災課 (☎23-0789)

改修住宅に係る固定資産税の減額について

①耐震改修

現行の耐震基準に適合するよう住宅に改修工事を施した場合で、次の条件を満たしているものは、その住宅の床面積120平方メートル相当までの固定資産税額が、工事完了年の翌年度に限り2分の1減額されます。

対象家屋／昭和57年1月1日

以前に建築した住宅

対象工事／令和6年3月31日

までに完了する耐震改修工事

改修工事の費用／1戸あたり

50万円を超えるもの

申告期限／工事が完了した日

から原則3カ月以内

②省エネ改修

既存住宅において、一定の熱損失防止改修(省エネ改修)工事を施した場合で、次の条件を満たしているものは、その住宅の床面積120平方メートル相当までの固定資産税額が、工事完了年の翌年度に限り3分の1減額されます。

※①とは同時適用不可。③とは同時適用可。

対象家屋／平成26年4月1日

以前に建築した住宅(貸家を除く)で、改修後の床面積が50平方メートル以上、280平方メートル以下のもの

対象工事／令和6年3月31日

までに完了する次のいずれかの改修工事で、省エネ基準に新たに適合すること  
(1)窓の断熱性を高める改修工事  
(2)右記工事と併せて行う床、天井、壁(外気と接するものに限り)の断熱工事

改修工事の費用／補助金などを除く自己負担額が60万円

を超えるもの、または対象

工事(1)(2)の費用が50万円以上

であって、太陽光発電装

置、高効率空調機、高効率

給湯器もしくは太陽熱利用

システムの設置に係る工事

費と合わせて60万円を超えるもの

③バリアフリー改修

既存住宅において一定のバリアフリー改修工事を施した場合で、次の条件を満たしているものは、その住宅の床面積100平方メートル相当までの固定資産税額が、工事完了年の翌年度に限り3分の1減額されます。

※①とは同時適用不可。②とは同時適用可。

対象家屋／左記のいずれかの

方が居住し、新築された日

から10年以上が経過した住

宅(貸家を除く)で改修後

の床面積が50平方メートル以上、

280平方メートル以下のもの

280平方メートル以下のもの

65歳以上の方

・要介護認定または要支援認

定を受けている方

・障害のある方

対象工事／令和6年3月31日

までに完了する改修工

事で、下記のいずれかの工事

で、下記のいずれかの工事

で、下記のいずれかの工事

で、下記のいずれかの工事

で、下記のいずれかの工事

で、下記のいずれかの工事

で、下記のいずれかの工事

で、下記のいずれかの工事

で、下記のいずれかの工事

で、下記のいずれかの工事

で、下記のいずれかの工事

軽自動車などの納税証明書

について

1月から、軽自動車(三輪・四輪に限る)に係る軽自動車税(種別割)の車両ごとの納付状況を、軽自動車検査協会がオンラインのシステム(軽JNKSS)によって確認できるようにするため、軽自動車(継続検査)の際に、軽自動車税(種別割)の納税証明書の提示が原則不要になります。

ただし、二輪の小型自動車(排気量250cc超の二輪車)と、三輪・四輪の軽自動車であっても、次の場合は納税証明書が必要です。

①納付から約2週間以内で、軽JNKSSに納付状況が反映されていない場合

②中古車の購入直後に車検を受ける場合

③他市区町村に転出した直後に車検を受ける場合

④過年度の軽自動車税(種別割)を滞納している場合

問／税務課 (☎23-0291)

問／税務課 (☎23-0732)

問／税務課 (☎23-0732)

問／税務課 (☎23-0732)

問／税務課 (☎23-0732)

問／税務課 (☎23-0732)

問／税務課 (☎23-0732)

問／税務課 (☎23-0732)

問／税務課 (☎23-0732)

問／税務課 (☎23-0732)

問／税務課 (☎23-0732)

問／税務課 (☎23-0732)



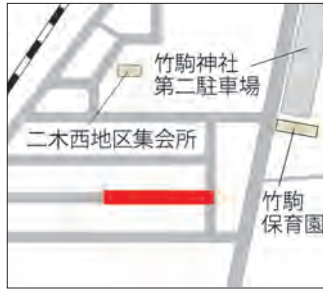
工事に伴う交通規制のお知らせ

二木一丁目地内汚水管改良工事に伴い、交通規制が行われます。皆さんのご協力をお願いいたします。

期間／3月末まで（予定）  
時間／9時～17時

規制方法／片側交互通行、通行止め

問／施設整備課  
(☎23-0847)



▲二木一丁目地内汚水管改良工事

水道管の凍結にご注意

冬季になり気温が低下すると水道管が凍結して水が出なくなり、破裂することがあります。これを防止するため、対策をお願いします。

①水道管の水抜きを行います  
しよじ

②露出している水道管に保温材や毛布を巻いて保温しましょう

問／施設整備課  
(☎23-0847)、  
市管工事業協同組合  
(☎23-1330)

地球温暖化対策への取組状況

市では、市役所をはじめ各公共施設において、地球温暖化の要因の一つとされる二酸化炭素の排出量削減に取り組んでいます。

令和3年度の取り組み結果は、地球温暖化対策実行計画（第3期）における基準値（基準年度：平成26年度）の総排出量と比較して420・1ト（9.7%）減少し、目標値である3%削減を達成しました。

今後も職員一人ひとりが意識し、節電や適切な空調機器の使用など、一層の削減に努めていきます。

問／生活環境課  
(☎23-0584)

岩沼市学校保健会主催  
令和4年度 目の愛護  
標語・ポスターコンクール

標語の部 最優秀賞

だいじようぶ？  
がめんにおかお  
ちかくない？

玉小1年 中沢 滯

今守る  
未来見つめる

玉中3年 近藤 誓

ポスターの部 最優秀賞



岩小3年  
佐藤 優仁



岩小4年  
近野 愛莉



玉中2年  
真田 蓮希

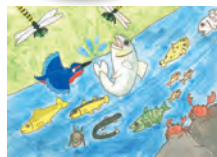
「川をきれいにする児童図画・ポスター」入選作品

阿武隈川水系水質汚濁対策連絡協議会では、児童の皆さんに図画・ポスターの作成を通して川との関わりや思いを深めてもらうことを目的に、図画・ポスターを募集しました。今年度の市内小学校の入選作品をご紹介します。（敬称略）  
なお、入選作品は、1月18日（水）～22日（日）の間、市民図書館1階に展示しますのでぜひご覧ください。  
また、仙台河川国道事務所のホームページでも作品集が公開されています。

図面の部

ポスターの部

特選



西小6年  
津田 花帆

金賞



南小6年  
河合 芽生

銅賞



玉小3年  
坂元 慎之輔

銀賞



西小4年 南部 葵

銅賞



岩小5年 水戸 心菜

佳作



南小6年 尖戸 桜音

健康福祉

市国民健康保険人間ドック  
費用助成金

市国民健康保険の被保険者を対象に、人間ドック受診に要した費用の一部を助成しています。助成を希望する方は、1月31日(火)までに受診の上、早めに申請してください。

対象／市が指定する検査項目を全て受診し、次の全てに該当する方

- ①人間ドック受診日に、市国民健康保険の被保険者であり、令和5年4月1日時点で年齢が40歳、45歳、50歳、55歳、60歳、65歳、74歳に達する方、
- ②前年度までの国民健康保険税に未納がない世帯に属する方、
- ③検査結果を特定保健指導などへ活用することに同意できる方、
- ④受診年度内に、市が実施する特定健康診査および各種がん検診などと重複受診がない方、
- ⑤この助成金を受けたことが

ない方  
助成金の額／1人につき上限2万円(2万円に満たない場合は実費)

申請方法／病院などの健診機関で検査費用を支払い後、市に次の必要書類を添えて申請をしてください。後日、指定の口座に助成金を振り込みます

必要書類／

- ・健康保険証
- ・市国民健康保険人間ドック費用助成金交付申請書(市ホームページからダウンロード可)
- ・人間ドックの検査結果またはその写真
- ・受診時の領収書(原本)
- ・振込先金融機関の通帳などの写真

申請期限／3月20日(月)

※詳しくは、市ホームページをご覧ください。

問／健康増進課

(☎23-0410)



地域包括支援センターからのお知らせ

今月のつどいの場

南東北地域包括支援センター

100歳体操&フレイル予防講座

日時／1月13日(金)、20日(金)、27日(金)、2月3日(金)、10日(金)、17日(金)、24日(金) 各日10時~11時30分

場所／岩沼南地域支援センター(桑原4丁目7-34)

対象／65歳以上で、医師からの運動制限を受けていない方

定員／15人(要申し込み)

参加費／500円(保険代)

持ち物／上靴、飲み物

申込締切／1月10日(火)

各地域包括支援センターの申込・問／

【南小学区】南東北地域包括支援センター(☎23-7543)

【岩小学区】岩沼市社会福祉協議会地域包括支援センター(☎25-6834)

【西小学区】岩沼西地域包括支援センター(☎36-7266)

【玉小学区】マリンホーム地域包括支援センター(☎25-6656)

ぱくぱく離乳食教室

無料

離乳食後期と完了期の月齢に合わせた離乳食と、生え始めた歯のケアなどについて学びます。子どもと一緒にぜひご参加ください。

日時／1月27日(金)

9時30分~11時

(受付:9時~9時15分)

場所／保健センター

内容／身体計測、歯科衛生士

と管理栄養士の話、離乳食見本の確認、個別相談

持ち物／母子手帳、バスタオル

対象／令和3年12月~4年4

月生まれの子と親

定員／先着15組

申込方法／1月4日(水)から電話で申し込み

申込・問／健康増進課

(☎23-0410)

木とともに未来を拓く

木とともに未来を拓く総合バイオマス企業として、これまでにない新たな価値を創造し続け、真に豊かな暮らしと文化の発展に貢献します。

日本製紙株式会社 岩沼工場  
宮城県岩沼市大昭和1-1  
〒989-2492 TEL:0223-22-6111

みやぎ生協の安心&便利な

配達灯油

新規登録お申込受付中

1缶から配達OK 定期給油OK 不在OK

お電話でのお申込・お問い合わせ先 受付 月~金9:30~20:00 時間 土 9:00~18:00  
みやぎ生協 宅配運営部

0120-581-870

みやぎ生協の灯油をご利用で  
コープポイントが  
貯まります!

灯油ご利用金額  
300円(税抜)毎に  
1ポイント  
付与されます。

新規登録  
お申込

灯油配達の  
ご注文は



## 令和5年消防出初式

問/防災課 (☎23-0789)

1年間の無火災を願い、消防出初式を行います。消防関係者による街頭行進および一斉放水を行いますので、ぜひご覧ください。

日時/1月8日(日) ①街頭行進: 9時40分~10時、②消防出初式: 10時~

場所/①竹駒神社~ホテル桃幸前~七十七銀行交差点~市役所、

②市役所駐車場

※当日7時に消防署と各ポンプ置場のサイレンを鳴らしますので、火災・災害と間違えないようご注意ください。また、交通規制・内容変更になる場合があります。



▲令和4年消防出初式の様子

### 生活習慣病予防料理教室

健診結果の値が気になって  
いる方はいませんか。まずは  
食生活の見直しで、生活習慣  
病予防につなげましょう。

日時/1月25日(水)

10時~12時30分

(受付: 9時45分~)

場所/保健センター

テーマ/血糖値が気になる方

へく血糖値の上昇を穏やか

にする食べ方を学ぼう

内容/講話、調理実習

定員/市民18人

参加費/300円

※当日集金。

持ち物/エプロン、三角巾、

筆記用具、米0.5合

申込方法/1月4日(水)から、

電話またはEメールで申し

込み (Eメールの場合は、

件名: 教室名、本文: 氏

名、年齢、電話番号を記入)

申込締切/1月17日(火)

申込・問/健康増進課

(☎23-0410、

✉kokuhon@city.iwanuma.

miyagi.jp)

### 国民健康保険健康世帯表彰

市国民健康保険に加入し、  
令和4年2月まで2年以上医  
療機関などを受診しなかった  
138世帯を対象に、健康世  
帯表彰を行いました。表彰さ  
れた皆さん、おめでとうございます。

※令和4年7月1日まで継続

して市国民健康保険に加入

しており、国民健康保険税

を完納していること、世帯

に未申告者がいないことが

表彰の要件となります。

問/健康増進課

(☎23-0809)

### 国・県など

### シルバー人材センター会員

### 募集

市内に居住する60歳以上の  
健康で就業意欲のある方な  
ら、どなたでも会員になり、  
仕事に従事することができま  
す。

1月~3月に入会の場合は  
今年度分会費(3千円)が無  
料になります。

入会説明会/1月10日(火)  
13時30分(要予約)

※毎月第2月曜日(祝日の場  
合は翌日)に開催していま  
す。

場所/市シルバー人材セン

ター会議室

問/市シルバー人材セン

ター(☎24-6678)

### 危険物取扱者試験(乙種第

### 4類)準備講習会

日時/1月29日(日)

9時~16時

場所/巨理消防署 2階会議

室

定員/先着30人

申込期間/

1月4日(水)~27日(金)

申込方法/岩沼消防署または

巨理消防署で直接申し込み

受講料/3500円(テキスト

ト代込み)

問/岩沼巨理地区防災安全協

会(あぶくま消防本部予防

課内、☎22-5191)



工場増設につき  
**製造・梱包  
スタッフ大募集**

下記まで履歴書を郵送いただくか、  
お気軽にお問い合わせください。

株式会社にしき食品  
〒989-2421 岩沼市下野郷字新開迎265-1  
recruit@nishiki-shokuhin.jp 採用担当 西木まで  
TEL 0223-29-2091

▼詳細はこちら

随時募集

**NISHIKIYA  
KITCHEN  
岩沼店**

岩沼市桜1丁目6-45  
リッチモンドスクエア岩沼内  
TEL.0223-36-9115  
営業時間/11:00 - 19:00  
(L.O 18:30)  
定休日/なし

有料広告を掲載しています

令和5年 岩沼市二十歳を祝う会を開催します

日時／1月8日(日) 13時30分開式 (受付：12時30分～)

場所／市民会館 大ホール

※駐車場は、市民会館東側・北側駐車場をご利用ください。

内容／式典、スライドショー、お楽しみ抽選会、学校別記念撮影

対象／平成14年4月2日～15年4月1日生まれの方

問／生涯学習課 (☎23-0844)



令和4年度第2回高次脳機能障害者家族交流会を開催します **無料**

高次脳機能障害者の家族の皆さん、自分の経験や気持ちを言葉にしたり、他の方の話を聞いてみませんか。日々の生活の中での工夫や心掛けていくことについて、情報交換をしましょう。

日時／1月23日(月)

13時30分～15時30分

場所／県仙台保健福祉事務所

(塩竈市北浜4丁目8-15)

対象／高次脳機能障害者の家族

申込期限／1月13日(金)

申込方法／電話で申し込み

申込・問／県仙台保健福祉事務

所母子・障害第二班

(☎022-365-3153)

令和5年・6年度巨理地区行政事務組合一般(指名)競争入札参加資格審査申請受付

巨理地区行政事務組合(あぶくま消防本部を含む)が発注する工事、業務委託、物品購入、役務の提供などの入札に参加するためには、入札参

加資格審査申請を行い、承認を受ける必要があります。

令和5年・6年度の登録を希望される方は、申請をお願いいたします。

受付期間／1月30日(月)～2月17日(金)

受付方法／原則、郵送による受け付けのみ

※岩沼市、巨理郡内に本店または支店などを有する事業者は持参可。(平日9時～11時30分、13時30分～16時)

申請方法／

巨理地区行政事務組合ホームページ(<https://www.watarigyousei.com/>)に掲載する申請要領などをご覧ください

申請・問／巨理地区行政事務組合総務課

(☎0909-2351)

巨理町字祝田34-2、

34-7737)

聴覚障害者のための交流サロン(みみサポサロン)を開催します **無料**

最近、目にするが増えた「フレイル」。フレイルとは何か、予防や改善方法を学

びましょう。

手話通訳と要約筆記(文字通訳)のほか、ヒアリング

ループの用意があります。聞こえにくくても安心してご参加ください。

日時／1月19日(木)

13時30分～15時30分

場所／いわぬま市民交流プラザ 多目的室

対象／聴覚障害者の方とその

家族、支援者の方など

内容／健康講話「フレイルってなに?」、交流会

※申し込みは不要です。暮らしの個別相談コーナーもあり

問／県聴覚障害者情報センター(みみサポみやぎ)

(☎022-393-15501、

FAX 022-393-15502、

info@mimisuppo-miyagi.org)



青を灯せ

まだ、走ったことのない道へ。

**TOYO TIRES**

TOYO TIRE 株式会社 仙台工場  
〒989-2484宮城岩沼市吹上3-5-1 TEL0223-22-2191

安心・満足の  
**家族葬**

岩沼の安心葬儀社

**大友葬儀社** TEL 22-2347  
OOTOMO SOUGISYA 0223-





**みやぎーJターン就職支援オフィス事業のご案内**

みやぎーJ.U (移住) ターン就職支援オフィスでは、県外在学中の学生(既卒3年以上も含む)のUターン就職相談、求人紹介、書類添削、面接対策などのサポートを行っています。

また、県外在学中の学生は県内での就職活動を行う際の移動に係る交通費や宿泊費補助が受けられます。

同一年度内に上限額に達するまでは何回でも申請可能です。

**補助金の額**／交通費(鉄道、バス、船舶、航空機を利用した場合に限る) および宿泊費の2分の1の額(上限4万円)

※詳しくは、みやぎ移住ガイドのホームページ(HP) <https://miyagi-juguide.jp/> をご覧いただくか、問い合わせください。

問／みやぎーJ.U (移住) ターン就職支援オフィス(仙台)  
(☎0222-216-5001)

**B型肝炎訴訟無料電話相談会**

B型肝炎被害対策東北弁護団が、B型肝炎訴訟について、弁護士による無料電話相談を行います。(通話料は自己負担)

日時／1月21日(土)  
10時～18時

対象／B型肝炎患者またはその家族(患者が亡くなっている場合は、その相続人)

**相談先電話番号**

☎0222-266-9686、  
☎0222-266-9687

※B型肝炎訴訟とは、幼少期の集団予防接種によりB型肝炎に感染したと認められる患者に対し、病態に応じて50万～3600万円の給付金などが支払われる制度です。ただし、給付を受けるには、国に訴訟を起こし、証拠に基づき救済要件に該当することを確認の上、国と和解などをする必要があります。

問／B型肝炎被害対策東北弁護団事務局(小野寺友宏法律事務所内、)  
☎0120-76-0152

**宮城県特定最低賃金改正のお知らせ**

県内において、次の①～③の業種に該当する事業場で働く労働者に適用される宮城県特定最低賃金が、次のとおり改正されました。(時間額)

**特定最低賃金**

- ①鉄鋼業…983円、
- ②電子部品・デバイス・電子

回路、電気機械器具、情報通信機械器具製造業…919円、

③自動車小売業…946円  
発効日／令和4年12月15日  
※詳しくは、問い合わせください。

問／宮城労働局賃金室  
(☎0222-299-8841)

**消費生活相談コラム**



**不要品の訪問買取にご注意を**

次のような事例が報告されています。  
・不要な靴をリサイクルするという業者と電話で訪問の約束をしたが、いざ来訪すると、「貴金属はないか」としつこく居座られた。  
・着物の買い取りに来た業者が「査定結果の連絡待ちだ」と言って数時間帰らない。その間に「不要な貴金属はないか」と聞かれ、安く買い取られてしまった。

**対策**

「訪問買取」については、消費者を保護するためのルールや制度が法律で定められています。業者が訪問した際は、不要な勧誘はきっぱり断り、売るつもりのない貴金属などを安易に見せることは避けましょう。売却する場合は、契約書面の交付を求めましょう。書面を受けた日を1日目として、8日間はクーリング・オフができます。

相談窓口／市消費生活相談(28ページに関連記事)、消費者ホットライン(☎188)、岩沼警察署(☎22-4341)

問／商工観光課(☎23-0573)

1835年創業 180余年の技  
**伊藤建設株式会社**

住まいの事、土地・建物の事、何でもご相談ください。  
〒989-2433 岩沼市桜五丁目3番59号 0120-915-700

HP

有料広告を掲載しています

リフォームのお悩み **相談会**

1月22日(日)

場所：LIXILリフォームショップ(伊藤建設本社向かい)

時間：10:00～16:00 完全予約制

伊藤建設株式会社 岩沼市桜五丁目3-59 0120-915-700

予約方法はこちら↓

HP LINE



## 平日夜間初期救急診療

岩沼市医師会および亶理郡医師会の協力により、平日夜間のみ開設しています。(1月3日を除く)

場所／総合南東北病院 1階

受付時間／平日19時～21時30分

診察申込／☎070-6635-9454

※事前に電話で受診可能かどうかお問い合わせください。



## 休日急患当番医

受診される方は、終了間際は混み合いますので診療時間内に余裕をもって、来院ください。

また、全ての診療科目に対応できない場合がありますので、事前に問い合わせください。

診療時間／9時～12時、14時～17時

- 1日(日) 総合南東北病院 ☎23-3151
- 2日(月) 森川こどもクリニック ☎25-2711
- 3日(火) さとう純整形外科クリニック ☎25-4970
- 8日(日) 安田内科医院 ☎22-2693
- 9日(月) 山本クリニック ☎22-2630
- 15日(日) 森整形外科クリニック ☎22-1311
- 22日(日) 脳外科内科すずきクリニック ☎25-6567
- 29日(日) いたのこどもクリニック ☎29-4158
- 2月5日(日) おなかのクリニック ☎25-6188



## 休日当番薬局

受付時間は各薬局へ問い合わせください。

- 1日(日) クオール薬局岩沼東店 ☎25-6555
- 2日(月) クオール薬局岩沼西店 ☎25-2866
- 3日(火) 武隈調剤薬局 ☎25-6227
- 8日(日) 調剤薬局いわぬま ☎24-4375
- 9日(月) アイン薬局岩沼店 ☎23-1733
- 15日(日) おおぞら薬局桜店 ☎24-6990
- 22日(日) ひかる薬局 ☎29-4081
- 29日(日) たんぽぽ調剤薬局 ☎29-4534
- 2月5日(日) いわぬま西調剤薬局 ☎24-3930



## 休日歯科診療

診療時間／9時～12時、13時～16時

- 1日(日) 竹の里歯科・矯正歯科クリニック ☎23-4120
- 2日(月) おおぬき歯科(名取) ☎022-383-9310
- うさぎ歯科(亶理) ☎32-1822
- 3日(火) やのめ歯科医院 ☎23-4048
- 8日(日) みどり台ファミリー歯科(名取) ☎022-399-8148
- 濟生堂歯科クリニック(亶理) ☎32-0405
- 9日(月) 心友歯科医院 ☎25-6444
- 15日(日) いわぬま駅前歯科医院 ☎36-8020
- Dデンタルクリニック(名取) ☎022-383-4182
- 22日(日) めでしま歯科医院(名取) ☎022-384-1840
- 29日(日) たまうらデンタルクリニック ☎29-4430
- おおみや歯科(名取) ☎022-382-2537
- 2月5日(日) 上中デンタルクリニック ☎35-7557



## 納税ほか

- 市・県民税(第4期)
  - 国民健康保険税(第9期)
  - 介護保険料(第9期)
  - 後期高齢者医療保険料(第7期)
- 納期限／1月31日(火)



## 水道休日当番

業務時間／8時～17時

※給水装置の修繕などは、全て有料です。

※時間外は玉崎浄水場(☎22-3345)へご連絡ください。

- 1日(日) (有)南設備工業所 ☎22-4253
- 2日(月) 相原水道工業所 ☎22-0346
- 3日(火) (有)及川水道工業所 ☎22-4507
- 4日(水) (株)嶺利設備工業所 ☎22-1451
- 5日(木) (有)管栄設備 ☎22-4464
- 7日(土) (株)モリキュウ ☎22-0450
- 8日(日) (有)小島設備工業所 ☎35-6447
- 9日(月) (有)藤正施設 ☎24-3209
- 14日(土) (有)ウオーテックヤオヤ ☎22-2417
- 15日(日) (有)シンコウ設備工業 ☎24-0431
- 21日(土) (株)高橋工業 ☎25-4088
- 22日(日) (有)南設備工業所 ☎22-4253
- 28日(土) 相原水道工業所 ☎22-0346
- 29日(日) (有)及川水道工業所 ☎22-4507
- 2月4日(土) (株)嶺利設備工業所 ☎22-1451
- 2月5日(日) (有)管栄設備 ☎22-4464



## 犬猫情報

### ● 犬猫引き取り相談

保健所では、引き取りを求める相当な理由がある場合に限り、引き取り相談を行っています。

※周辺環境に十分配慮し、生涯にわたり適正に飼育することは飼い主の責任です。

※不妊去勢手術を行うなど繁殖制限にご理解ください。

問／塩釜保健所岩沼支所(☎22-6294)

● 犬の譲渡や死亡したとき、飼い主が住所変更をしたとき  
生活環境課へ届け出が必要です。

問／生活環境課(☎23-0584)



## 粗大ごみなどの受け入れ

日時／祝日を含み月～土曜日に搬入受け入れします。

(年末年始を除く) 9時～11時30分、13時～16時

場所／岩沼東部環境センター(ぼぽか)

住所／下野郷字新藤曾根1-1 問／☎23-1178

- 粗大ごみの戸別収集の申し込み(要事前予約・有料)
- 代行運搬受付センター(☎35-3020)



## マイナンバーカードの 休日窓口開設

毎月最終日曜日にマイナンバーカードの交付申請・受け取り窓口を開設しています。  
手続きには本人がお越しください。

日時／1月29日(日) 9時～12時 場所・問／市民課(☎23-0589)

## 白寿をお祝いしました

11月1日に菊地芳子さん(99歳)〔三色吉南〕、10日に佐藤朝江さん(99歳)〔恵み野西〕、15日に長田まささん(99歳)〔玉浦西二丁目〕がめでたく誕生日を迎えられ、市から特別敬老祝金が贈られました。

白寿を迎えられた菊地さん、佐藤さん、長田さんから長寿の秘訣を伺うと、菊地さんは「色塗りをするなど手先が器用であること」、佐藤さんは「笑顔を絶やさず穏やかに過ごしていたこと」、長田さんは「身の回りのことは一人でやっていること」と話してくれました。

これからも元気で過ごしてください。

※新型コロナウイルス感染防止のため、写真撮影は控えていただきました。

## 元気サポーター体験会

今回は、外部から講師を招き、新しい運動に取り組みます。

日時／1月20日(金) 14時～15時

場所／勤労者活動センター

対象／市民

内容／ストレッチ、リズム体操など

持ち物／飲み物、手ぬぐい、バスタオル、上履き(運動靴)

※事前予約不要。

問／健康増進課(☎23-0794)

## 健診、相談のご案内

実施場所／保健センターなど 問／健康増進課(☎23-0794)

	保健行事	月日	曜	対象	受付時間
妊娠・出産・子育て	母子健康手帳交付	月・水・金 (祝日を除く)		妊婦	9時～16時30分
	赤ちゃんホットライン(電話相談)			乳幼児を持つ親	9時～16時30分
	ママの相談			妊娠中の健康相談、母乳、乳房相談	来所相談は電話予約制 ☎22-2754
	すすく教室	1月11日	水	令和4年8月生まれ	9時20分～9時40分
	ちびっこ相談	1月5日 2月2日	木	乳幼児を持つ親(計測は11時30分で終了)	9時30分～10時
	ことばの相談	随時		子どものことばの発音などが心配な方	電話予約制
予防接種	BCG接種	1月12日	木	5～8カ月に達するまで	10時30分～11時
		2月14日	火		
健康診査	3カ月児健康診査	1月11日	水	令和4年9月生まれ	健診案内通知をご覧ください
		2月1日	水	令和4年10月生まれ	
	1歳8カ月児健康診査	1月18日	水	令和3年5月生まれ	
		2月15日	水	令和3年6月生まれ	
	2歳6カ月児歯科健康診査	1月12日	木	令和2年7月生まれ	
2月9日		木	令和2年8月生まれ		
3歳6カ月児健康診査	1月26日	木	令和元年7月生まれ		
	2月16日	木	令和元年8月生まれ		
相談	個別健康相談	随時		食事や運動などの生活習慣について相談希望の方、体重の減量や禁煙希望の方	相談は電話予約制 (心の健康相談は1週間前までに電話予約)
	心の健康相談(場所/市役所)	1月24日	火	イライラする、眠れないなど心の悩みのある方やその家族 問/社会福祉課(☎23-0509)	
講座など	カラダみるCafe(場所/東子育て支援センター)	1月24日	火	子育て中の市民【内容:血圧・血管年齢・骨密度・InBody測定、みそ汁の塩分測定(持参した方)】	10時30分～12時30分 事前予約不要
	スマイルヘルスサポーター市民公開講座(場所/保健センター)	1月16日	月	市民【内容:ストレッチ、リズム体操など、持ち物:飲み物、タオル】	14時～15時 事前予約不要
	かたり♫オレンジカフェ(場所/総合福祉センター(♫あいプラザ)1階機能回復訓練室)	1月17日	火	物忘れがあり不安な方や認知症と診断された方、そのご家族や支援者など 申込・問/介護福祉課(☎24-3016)	13時30分～15時 (出入り自由) 参加費/100円

実施場所・問/塩釜保健所岩沼支所(☎22-2189)

	保健行事	月日	曜	備考
相談	ひきこもり・思春期こころの相談	1月17日 2月1日	火 水	対象/思春期の方、家族、関係者 電話予約制
	エイズ相談	月～金 (祝日を除く)		電話にて匿名で相談できます
	性感染症相談			電話、直接面接での相談です
	アルコール・薬物関連専門相談	2月9日	木	個別相談/13時～15時 電話予約制
検査	HIV・クラミジア・梅毒検査	1月17日 2月7日	火	電話予約制(前週水曜日まで)
	肝炎ウイルス検査			
登録	骨髄バンク登録			

マイナンバー関連手続きなどの平日窓口延長

日時/1月18日(水) 19時まで 場所/マイナンバーカード:市民課、マイナポイント:2階市民ホール 問/マイナンバーカード:市民課(☎23-0589)、マイナポイント:デジタル化推進室(☎23-0716)



# の相談

新型コロナウイルスの影響により、内容が変更になる場合があります。

人権 (近隣トラブル・女性や高齢者などをめぐる人権に関すること)	
日時	5日(休) 13時～16時
場所・電話	市役所2階市民ホール相談室 (☎内線235)
問	さわやか市政推進課 (☎23-0334)

行政 (国や県に対する苦情・要望)	
日時	19日(休) 9時～15時
場所・電話	市役所2階市民ホール相談室 (☎内線235)
問	さわやか市政推進課 (☎23-0334)

心配ごと (生活上でのいろいろな心配ごと)	
日時	10日(火)、17日(火)、24日(火)、31日(火) 9時～15時
場所・電話	市役所2階市民ホール相談室 (☎内線235)
問	さわやか市政推進課 (☎23-0334)

市民活動 (市民活動に関すること)	
日時	平日・土曜日 9時～19時
場所・電話・問	市民活動サポートセンター (☎35-7205) (いわぬま市民交流プラザ内)
備考	専門相談対応 13日(金) 14時30分～16時30分

子育て (子育てに関すること)	
日時	平日 9時～17時
場所・電話・問	①子育て支援センター(みなみプラザ) (☎36-8762) ②東子育て支援センター (☎35-7767) ③地域子育て支援センターJ'sキッズ (☎36-9853)

家庭児童 (児童虐待・DVなど)	
日時	平日 8時30分～17時15分
場所・電話・問	子ども福祉課 (☎23-0529)

ひとり親・寡婦相談 (ひとり親・寡婦家庭生活に関すること)	
日時	平日 10時～15時
場所	塩釜保健所岩沼支所相談室 (中央三丁目1-18)
備考	相談希望日の1週間前15時30分まで下記問い合わせ先へ要電話予約
問	仙台保健福祉事務所塩釜保健所 (☎022-363-5507)

高齢者の介護予防・介護などに関すること 認知症に関すること 高齢者の虐待通報・権利擁護・介護者支援の相談	
日時	平日 8時30分～17時15分
場所・電話	【西小学区】岩沼西地域包括支援センター (☎36-7266) 【岩小学区】岩沼市社会福祉協議会 地域包括支援センター (☎25-6834) 【南小学区】南東北地域包括支援センター (☎23-7543) 【玉小学区】マリンホーム地域包括支援センター (☎25-6656)
備考	相談・通報窓口は、日常生活圏域(小学校区)ごとにあります
問	介護福祉課 (☎24-3016)

税務相談 (相続税など税金に関すること)	
日時	10日(火)、17日(火)、27日(金) 9時～15時
場所・電話	市役所2階市民ホール相談室 (☎内線236)
備考	7のつく日に開催 土・日曜日・祝日の場合は翌開庁日
問	税務課 (☎23-0291)

消費生活 (架空請求や契約のトラブルなど消費生活に関すること)	
日時	毎週月・水・金曜日(祝日を除く) 9時～12時、13時～15時
場所・電話	市役所2階市民ホール相談室 (☎内線235)
問	商工観光課 (☎23-0573)

市民無料法律相談 (貸借・契約・相続・離婚など法律に関わる相談)	
日時	25日(火) 10時～15時30分
場所	総合福祉センター (いあひプラザ) 小会議室
備考	下記問い合わせ先へ要電話予約 ※受け付けは、4日から開始します。
問	社会福祉課 (☎35-7751) ※相談は弁護士が対応します。

生活困窮 (生活保護制度など社会保障制度に関すること)	
日時	平日 8時30分～17時15分
場所・電話・問	社会福祉課 (☎35-7751) 社会福祉協議会 (☎29-3970)

障害者(児) (障害者(児)の生活など)	
日時	平日9時～17時 (要電話予約)
場所・電話・問	【西小学区】さんてらす (☎29-4587) 【岩小学区】J's support岩沼 (☎36-9862) 【南小学区】ぱれっと (☎24-1712) 【玉小学区】県南ありのまま舎 (☎36-8578)

障害者(児) (障害を理由とする差別に関する相談 ①市によるもの、②民間事業者によるもの)	
日時	平日 8時30分～17時15分
場所・電話・問	①さわやか市政推進課 (☎23-0334) ②社会福祉課 (☎23-0509)

ひきこもり相談 (不登校やひきこもりに関する相談)	
日時	毎週火・水・金曜日(祝日を除く) 11時～19時
場所	HATCH (ハッチ) いわぬま (中央三丁目3-17-2)
問	HATCH (ハッチ) いわぬま (☎070-1160-8832)

青少年 (学校・家庭生活・異性問題や交友関係など) 教育 (不登校・いじめなど)	
日時	平日 9時～12時、13時～16時
場所・電話	総合福祉センター (いあひプラザ) 内 青少年室 (☎22-3333)
問	生涯学習課 (☎23-0844)

## 岩沼ライオンズクラブボランティア助成金のご案内

市内の社会貢献を行うボランティア団体に対して、活動のための道具、材料、交通費、食費、その他必要な経費を助成することを目的とした助成金です。

申請書提出期間/1月16日(月)~3月31日(金)

決定通知/4月末日 (5団体程度を予定)

助成金授与/6月上旬の当クラブ例会

実施期間/決定通知後~令和6年3月31日

実績報告書の提出期限/事業実施後30日以内

問/岩沼ライオンズクラブ事務局 (☎22-5091 (平日10

時~13時)、☎22-5134、佐藤 ☎090-9422-4047

✉ iwanuma-lc@space.ocn.ne.jp)

## 岩沼おやこ劇場第107回 合同鑑賞例会

「ただじゅんのおはやし劇場 だだすこだんだん」

お正月だよ! 獅子舞、むがすがたり、福回しなど、楽しいひとときを過ごしませんか。

日時/1月29日(日) 11時開演

場所/西コミュニティセンター 多目的室

出演/ただじゅん

参加費/月会費1,300円、入会金200円 (3歳まで無料)

※鑑賞には入会 (当日入会可) が必要です。

主催・問/岩沼おやこ劇場

(☎22-3814 (火・水曜日10時~14時)、

✉ oyakogekijyo@yahoo.co.jp)

## 岩沼市の交通安全を守る仲間を募集しています

### ●交通指導隊隊員

交通指導隊は、交通事故のない安全で安心なまちづくりを進めるため日々活動しています。新たに隊員として地域の交通事故防止活動に取り組んでいただける方をお待ちしています。

活動内容/通学路上での街頭指導 (活動)、市が実施する交通安全活動への協力

報酬/時給1,462円 支給品/活動服、横断旗 募集人数/若干名

応募資格/①市内に居住または勤務する方、②心身ともに健康な方、

③交通安全活動に意欲をもって取り組んでいただける方

応募期間/1月4日(水)~31日(火) (必着)

応募方法/上記期間までに、顔写真付きの履歴書を郵送ください

### ●交通安全母の会

「交通安全は茶の間から」を合言葉に、家庭から地域へと交通安全の輪を広げ、交通モラルの高揚を図るための活動をしています。一緒に交通安全活動に取り組んでいただける方をお待ちしています。

活動内容/春と秋の交通安全運動期間中の街頭活動、高齢者世帯への訪問など

年会費/1会員あたり100円

応募期間/1月4日(水)~31日(火) 応募方法/電話で問い合わせください

応募・問/生活環境課 (〒989-2480桜一丁目6-20、☎23-0584)



## 生活安全情報 岩沼警察署からのお知らせ

### ⚠️キャッシュカード詐欺盗に注意しましょう

- ・警察官を名乗る者が自宅を訪問し、封筒などにキャッシュカードを入れさせ封をして、密かに封筒をすり替えてキャッシュカードを盗み取る「キャッシュカード詐欺盗」が増えています。
- ・被害の入り口となる自宅電話機に自動通話録音機を設置する、留守番電話機能の設定をする、電話機を防犯機能付き電話機に交換するなどの対策をしましょう。

問/岩沼警察署 (☎22-4341)、  
生活環境課 (☎23-0584)



## 自転車安全利用五則が改正されました

「自転車安全利用五則」とは、平成19年に作成された、自転車の基本的ルールとマナーを定めたもので、令和4年11月1日付で改正されました。

1. 車道が原則、左側を通行 歩道は例外、歩行者を優先
2. 交差点では信号と一時停止を守って、安全確認
3. 夜間はライトを点灯
4. 飲酒運転は禁止
5. ヘルメットを着用

ルールとマナーを守り、自転車事故を無くしましょう。

問/生活環境課 (☎23-0584)

## エフエムいわぬま

あ い あるまちの市役所情報 **77.9MHz**  
(月~金曜日) 8時30分/12時30分 放送中

1月の主な番組	2月	市長新年のごあいさつ	13日	金	確定申告について
	4日	子育て支援センターからのお知らせ	16日	月	土木課からのお知らせ
	6日	市民会館・中央公民館インフォメーション	23日	月	総合体育館からのお知らせ

# 「第11回 健康寿命をのばそう!アワード」(介護予防・高齢者生活支援分野) 三色吉シニア倶楽部が厚生労働大臣最優秀賞を受賞

「健康寿命をのばそう!アワード」とは健やかで心豊かに生活できる社会の実現を目指し、介護予防や高齢者の生活支援に関して優れた取り組みを行っている団体を厚生労働省が表彰する制度です。

市内老人クラブの三色吉シニア倶楽部が行う「これぞ!お互いさまの助け合いの原点~住み慣れた我が家で暮らし続けられるために~」の活動が、地域住民の主体的な活動の喚起につながる優れた取り組みとして、高く評価されました。



▲三色吉シニア倶楽部青柳信治会長(右から2番目)、田口隆康氏(右)、会田公夫氏(右から4番目)、大村由利子氏(左)(12月5日市長表敬訪問の様子)

## 活動の一例

### 一人暮らし高齢者や認知症の方の定期的な見守り訪問

岩沼西地域包括支援センターと連携協力して「これからも住み慣れた我が家で暮らしていきたい」という思いを応援しています。



## 青柳信治会長インタビュー

会のモットーは「まずは楽しく。楽しくやらないと長続きしない」「社会奉仕活動はシニアの元気の源。シニアが動くと地域も元気」誰にでもできる無理のない地道な活動を楽しんで取り組んでいます。



# 市内被災地での貢献活動が評価 (株)伊藤チェーンが令和4年度ふるさと企業大賞総務大臣賞を受賞

(一財)地域総合整備財団(ふるさと財団)では、ふるさと融資を活用した民間事業者のうち、特に地域の振興・活性化に貢献している民間事業者を顕彰しています。この度、(株)伊藤チェーンが、その活動内容を評価され、総務大臣賞を受賞しました。

(株)伊藤チェーンは、東日本大震災で被災した沿岸6地区の集団移転地(玉浦西地区)の要として、地区内の生活利便性の向上や地元生産者の販路確保、被災者雇用を積極的に行うなど生活再建に貢献しました。

また、移転後の跡地活用として整備された千年希望の丘の植樹活動に対し、企業版ふるさと納税を行うなど、地域貢献を継続して実施しています。



▲(株)伊藤チェーン伊藤吉一代表取締役社長(右から3番目)、伊藤吉信専務取締役(右)、(一財)地域総合整備財団米澤朋通事務局長(右から2番目)(11月24日伝達式の様子)

## 人口と世帯

(4年11月末現在)

住民基本台帳人口	
男 21,606人(-6)	
女 22,068人(-6)	計 43,674人(-12)
転入 135人	転出 127人
出生 25人	死亡 45人
世帯数 18,659世帯(+22)	

( )前月比

## 火災と救急

(4年11月中)

〈火災〉	2件	〈救急〉	212件
建物	1件	交通事故	14件
車両	0件	急病	138件
林野	0件	一般負傷	18件
その他	1件	転院	36件
		その他	7件
		火災	0件

(岩沼消防署調べ)

## 市内の交通事故件数

(4年11月末現在)

	11月中	1月からの累計	前年累計比
人身事故	11件	79件	-10件
死亡	0人	1人	0人
負傷者	12人	85人	-17人

(岩沼警察署調べ)