



南国市PRキャラクター  
シャモ番長

## 魅力がいっぱい、南国市

7月23日に高知県南国市と岩沼市は姉妹都市締結50周年を迎えます。これを記念し、さまざまな事業を実施します。ぜひご参加ください。

(2ページ、26ページに関連記事)



岩沼市  
×  
南国市（高知県）

50名様に  
プレゼント！

姉妹都市締結50周年記念

プレゼントキャンペーン

なんこくし  
高知県南国市って？



このあたり

高知県は、四国の南に位置する坂本龍馬のふるさとです。  
南国市は県庁所在地・高知市の東隣に位置し、紀貫之邸跡や戦国武将長宗我部元親の居城 岡豊城跡などの歴史遺産を豊富に残す「土佐のまほろば」です。空の玄関・高知龍馬空港、陸の玄関・高知自動車道南国I.Cを有し、優れたアクセス機能を持っています。

Nankoku × Iwanuma



南国市観光協会HP

南国市来たら、これ食べていきや〜！

フィギュアやガイドを楽しもう！

西島園芸団地



龍馬の食べ損ねた シャモ鍋



フィギュア工場の見学！



地元ガイドがご案内！



1等プレゼントはこちら！

年中スイカとメロンが楽しめ、1月〜6月はいちご狩りが人気！甘く熟したいちごパフェが人気

龍馬が暗殺される間に食べようとしていた好物のシャモ鍋。濃厚ダシとシャモ肉の食感が絶品

（株）海洋堂が誇るフィギュアづくりが間近で見学でき、ジオラマ造りや色付け体験も実施中！

長宗我部元親の居城跡や、土佐日記を著した紀貫之の邸宅跡などの史跡を土佐弁でご案内！！

50周年を記念してプレゼント！



- 1等 シャモ鍋シャモヤキセット1万円相当※冷凍便（4名様）
- 2等 久保田食品アイス5,000円相当※冷凍便（3名様）  
にしがわ農園グァバ茶セット5,000円相当（3名様）
- 3等 四方竹など1,000円相当（20名様）  
高知食品芋けんぴなど1,000円相当（20名様）



クイズ&アンケート

■応募方法

以下を記入のうえ、はがきまたはメールにてご応募ください。

- ①郵便番号・住所②名前③電話番号④年齢
- ⑤クイズ&アンケート第1問〜第4問の回答⑥希望賞品名

■応募締切

7月31日(月) ※当日消印有効

■注意事項

- ・応募は1人1回限り
- ・岩沼市民の応募に限ります
- ・賞品の交換や返却はできません
- ・（一社）南国市観光協会による賞品の発送をもって、当選者の発表とさせていただきます。

■問い合わせ

まちづくり政策課（市役所6階、☎23-0334）

応募先

〒989-2480 桜一丁目6-20  
岩沼市まちづくり政策課 広報広聴係  
kouhou@city.iwanuma.miyagi.jp

応募メールアドレス



【第1問】岡豊城を拠点に活躍した戦国武将は？

A長宗我部元親 B豊臣秀吉 C武田信玄

【第2問】南国市にある空港の名前は？

Aよさこい空港 Bかつおタキ空港 C高知龍馬空港

【第3問】姉妹都市を知っていましたか？

A知っていた B知らなかった

【第4問】高知県南国市を訪れたことがありますか？

Aある Bない

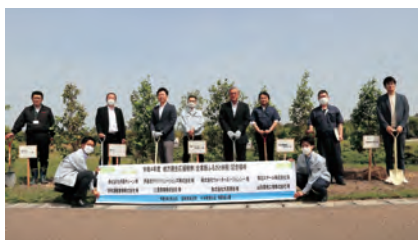




▲ほっぺの会の皆さん

5月31日、市民会館で県教育委員会協働教育推進功績者表彰が行われ、家庭教育支援チームほっぺの会に感謝状と記念品が贈呈されました。平成23年から市内の小学校や子育て支援センターで保護者向けの講座を実施するなど、市の協働教育に大きく貢献してきました。

**協働教育推進功績者表彰**



▲植樹に参加した皆さん

5月22日、千年希望の丘相野釜公園で地方創生応援税制（企業版ふるさと納税）により寄付をいただいた企業を招待し、記念植樹を行いました。  
**寄付企業（順不同・敬称略）**／(株)伊藤チエーン、伊藤忠テクノソリューションズ(株)、(株)ウオーターエージェンシー、関包スチール(株)、協和運輸倉庫(株)、三恵商事(株)、(株)大高商会、山形開発工業(株)



▲大村昇さん（中央）

**春の叙勲 受章報告**  
 5月8日、令和5年春の叙勲（瑞宝双光章）を受章された大村昇さんが、受章報告のため市長を表敬訪問しました。  
 昭和52年7月に消防団員を拝命して以来、43年9カ月の長年にわたり地域の消防任務に尽力されました。



▲聖地巡礼マップと一体化したオリジナルパンフレット



◀市内6カ所に設置されている等身大パネル

5月19日には、認定プレート贈呈式が行われ、会場には、アニメのグッズや手作りの横断幕を持ったファンも駆け付けました。また、聖地を訪れた証として自由に押すことが出来る御朱印スタンプも贈呈されました。



▲アニメツーリズム協会鈴木則道専務理事（後ろ左）

アニメ「バクテン!!」は、岩沼市を舞台に男子新体操を通して成長する高校生たちの青春を描いた作品です。  
 作品には、皆さんがよく知る岩沼の風景が登場し、全国各地からファンが聖地巡礼に訪れています。  
 昨年12月、市は（一社）アニメツーリズム協会が主催する「訪れてみたい日本のアニメ聖地88」に選ばれました。

**訪れてみたい日本のアニメ聖地88に認定**

問／産業振興課（☎23-0573）



▲「バクテン!!」コーナー



▲認定プレートと御朱印スタンプ

**「バクテン!!」コーナーが総合体育館に**  
 訪れてみたい日本のアニメ聖地88の認定を記念し、認定プレートや御朱印、「バクテン!!」関係者のサインなどを展示しています。ぜひお越しください。  
**時間**／9時～21時  
**場所**／総合体育館1階ロビー  
 ※展示日時は、施設の開館状況により変更となる場合があります。

**「バクテン!!」黒柳トシマサ監督によるファンミーティング（講演会）を開催します** **無料**  
 黒柳監督を迎え、岩沼市と「バクテン!!」の関わりやアニメ作りの現場についてお話しいただきます。アニメ制作に興味のある方もぜひお越しください。  
**日時**／8月5日(土) 13時～15時  
**場所**／竹駒神社 参集殿（稲荷町1-1）  
 ※申し込み方法など詳しくは、市ホームページをご覧ください。

## 岩沼市職員採用試験のご案内 (初級／高校卒業程度、社会人経験者)

試験の職種		採用予定人数	受験資格	
初級	事務	2人程度	平成14年4月2日～18年4月1日に生まれた方	
	技術 (土木、建築、 電気、機械)	2人程度	平成14年4月2日～18年4月1日に生まれた方	学校教育法に基づく工業学科の高等学校で、土木、建築、電気、機械のいずれかの名称を冠する専門学科を履修しているまたは履修していた方
社会人経験者	事務	2人程度	昭和59年4月2日～平成6年4月1日に生まれた方	直近7年（平成29年4月1日～令和6年3月31日）中に民間企業や行政機関などでの実務経験を4年以上有する方
	技術 (土木、建築、 電気、機械)	2人程度		学校教育法に基づく大学、短期大学、高等専門学校のいずれかの学校で、土木、建築、電気または機械を専攻して卒業した方で、直近7年（平成29年4月1日～令和6年3月31日）中に民間企業や行政機関などで関連した実務経験を4年以上有する方

※詳しくは、募集要項や市ホームページで必ずご確認ください。

**第1次試験**／9月17日(日)

**採用時期**／令和6年4月以降（勤務可能な方は令和5年度内から採用）

**募集要項・受験申込書配布および申込受付期限**／7月3日(月)～8月3日(木)（平日8時30分～17時15分）

（郵送による申し込みは最終日必着）

※申込書の郵送を希望する場合は、封筒の表に「(初級または社会人経験者) 採用試験募集要項請求」と朱書きし、宛先を明記した返信用封筒（A4判が入る大きさ・角型2号）に120円切手を貼付したものを必ず同封してください。

**申込・問**／総務課（〒989-2480 桜一丁目6-20、☎23-0185）

## 任期付職員採用試験のご案内

職種	採用予定人数	受験資格
事務	若干名	昭和48年4月2日～平成13年4月1日に生まれた方で、平成25年度以降の期間に民間企業や行政機関などでの実務経験を4年以上有する方
技術 (土木、建築、 電気、機械)	若干名	昭和48年4月2日～平成13年4月1日に生まれた方で、次のいずれかに該当し、平成25年度以降の期間に民間企業や行政機関などで関連した実務経験を4年以上有する方 (1)学校教育法に基づく大学、短期大学、高等専門学校のいずれかの学校で、土木、建築、電気または機械を専攻して卒業、(2)学校教育法に基づく工業学科の高等学校で、土木、建築、電気、機械のいずれかの名称を冠する専門学科を履修して卒業
保健師	若干名	昭和48年4月2日～平成13年4月1日に生まれた方で、保健師の資格を有する方（採用までに取得見込の方を含む）

※詳しくは、募集要項や市ホームページで必ずご確認ください。

**任用期間**／採用日～令和6年3月31日

**募集要項・受験申込書配布および申込受付期間**／通年（毎月末日）（平日8時30分～17時15分）（郵送による申し込みは毎月末日必着）

※採用状況に応じて募集を終了する場合があります。

※申込書の郵送を希望する場合は、封筒の表に「任期付職員採用試験募集要項請求」と朱書きし、宛先を明記した返信用封筒（A4判が入る大きさ・角型2号）に120円切手を貼付したものを必ず同封してください。

**試験内容**／小論文・個人面接

**申込・問**／総務課（〒989-2480 桜一丁目6-20、☎23-0185）



## 会計年度任用職員採用試験のご案内

職種	採用予定人数	業務内容	勤務場所	報酬	勤務時間	受験資格など
①事務補助員	1人	ハナトピア岩沼に関する事務・運営補助	ハナトピア岩沼	月額 92,760円	7時間45分 (週3日)	市内在住で、パソコン操作経験および窓口業務経験を有する方
②家庭児童相談員	1人	児童虐待や子どもの生活習慣などの問題、ひとり親家庭などの生活の自立に関する相談	子ども福祉課	月額 149,520円	7時間45分 (週4日)	社会福祉士、精神保健福祉士、保健師、保育士、教諭免許状などの資格を有する方または児童福祉・DVに関する相談業務の経験がある方
③特別支援教育支援員	2人	特別支援学級に在籍する児童に対する日常生活上の支援および学習支援など	市内小学校	時給 1,061円	6時間(週5日) ※長期休業期間中は勤務を要しません。	大学もしくは短大を卒業した方
④学校図書館司書	1人	学校図書館運営に関わる業務	玉浦中学校	月額 142,240円	7時間45分 (週4日) または6.2時間 (週5日)	司書または司書補の資格を有する方

※詳しくは、募集要項や市ホームページで必ずご確認ください。

**任用時期**／①8月21日～令和6年3月31日、②9月1日～令和6年3月31日、③④8月28日～令和6年3月31日(勤務実態によって、①最大1回、②③④最大2回まで再度任用されることがあります)

**報酬額**／上表に記載のある額は一定の職務経験などを有している場合の報酬額になります。詳しくは市条例・規則にのっとり計算します

**報酬支払日**／月末締め翌月15日支払い(土・日曜日・祝日の場合はその前日) ※任用期間などにより社会保険および雇用保険に加入することがあります。

**採用試験日**／申込者に後日連絡 **試験内容**／面接

**受付期間**／①7月3日(月)～14日(金)、②7月1日(土)～21日(金)、③④7月3日(月)～通年(7月以降の毎月月末)(郵送の場合は、①②受付期間の最終日必着、③④毎月末日必着) ※採用状況に応じて募集を終了する場合があります。

**申込方法**／履歴書(職種によって証明書などの写しも添付)を各担当課、施設まで郵送または持参(封筒の表に「会計年度任用職員採用試験申込①(ハナトピア岩沼・事務補助員)、②(家庭児童相談員)、③(特別支援教育支援員)、④(学校図書館司書)」と記載してください)

**申込・問**／①ハナトピア岩沼(〒989-2464 三色吉字雷神7-1、☎23-4787)、②子ども福祉課、③④学校教育課(〒989-2480 桜一丁目6-20、②☎23-0529、③④☎23-0728)

### 西子育て支援センターがオープンします

乳幼児親子を対象に、子育て支援講座の開催、子育てなどに関する相談、遊び場や親子の交流の場を提供するなど、子育て世帯を支援するための施設として、7月3日(月)からオープンします。

2階には、室内大型遊具も設置しています。ぜひご利用ください。

**開館時間**／平日 9時～17時

**場所**／松ヶ丘一丁目10-1

西児童センター併設

問／西子育て支援センター

(☎23-1838)



▲すべり台やおもちゃで遊びましょう

### 子育てのための施設等利用費の償還払い請求手続き

「子育てのための施設等利用費請求書」に添付資料を添えて、手続きしてください。

**対象期間**／4月～6月(過去2年以内の利用分も請求できます)

**申請期間**／7月3日(月)～20日(木)

※郵送の場合、当日消印有効。

**添付資料**／

①特定子ども・子育て支援提供証明書(ファミリー・サポート・センター事業を利用した場合は、子育て援助活動支援事業活動報告書のみ)

②特定子ども・子育て支援の提供に係る領収証

※必要書類など、詳しくは市ホームページをご覧ください。問い合わせください。

**申請方法**／来庁、郵送、オンライン申請のいずれか

**申請・問**／子ども福祉課

(〒989-2480 桜一丁目6-20、

☎23-0826)



▲オンライン申請はこちらから

新型コロナウイルスワクチン接種

接種年齢・回数・接種会場により、対象者（かかりつけ患者の方のみ、年齢などの制限）、ワクチンの種類、予約方法などが異なります。接種を希望する方は、必ず予約の上、接種を受けてください。

接種会場

市内医療機関

※予約方法や接種実施医療機関の確認など、ワクチン接種に関する最新の内容については、市コールセンターに問い合わせいただくか、市ホームページで確認してください。



▲市ホームページ

問／新型コロナウイルスワクチン接種コールセンター（平日8時45分～17時）  
☎0120-567079

新型コロナウイルスワクチン副反応相談センター

ワクチン接種後の副反応についての相談を受け付けています。

☎050-361516941

開設時間／8時45分～17時15分

聴覚や言語に障害のある方

☎022-2000-2932

✉m-side-reaction@medi-staffsup.com

※外国語にも一部対応いたします。

熱中症に注意しましょう

熱中症とは、高温多湿な環境下において、体内の水分および塩分（ナトリウム）のバランスが崩れたり、体温調節機能がうまく働かなくなったりすることで発症する障害の総称で、屋外・屋内問わず起ります。

予防のポイント

こまめな水分補給

- ・のどが渇く前に水分補給をしましょう
- ・汗をかいたときはスポーツドリンクや経口補水液で水分補給をしましょう

暑いときこそしっかりと食べよう

- ・寝ている間に大人で700ミリの程度水分が失われます
- ・朝食をしっかりと食べ、水分と塩分を補給しましょう

外出時は涼しい服装で

- ・風通しの良い服を選び、帽子や日傘を使いましょう
- ・うちわやハンディファン、保冷グッズなどを使い、体に熱がこもるのを防ぎましょう

室内でも要注意

- ・エアコンなどを使い、室温調整をしましょう



問／健康増進課（☎23-0794）

暑さをしのげる公共施設をご利用ください

熱中症の予防と健康被害の防止を図るため、「暑さをしのげる施設」を設置します。気温の高い日は冷房が効いていて、開館時間中に自由に出入りできるホールなどがあります。気軽にご利用ください。

実施期間

9月30日までの施設開館日

※施設の開館時間をご確認の上、ご利用ください。

利用可能施設

- ・グリーンピア岩沼
- ・ハナトピア岩沼
- ・勤労者活動センター
- ・西コミュニティセンター
- ・市民交流プラザ
- ・市民図書館
- ・南部地区総合福祉プラザ（みなみプラザ）
- ・市民会館、中央公民館
- ・総合福祉センター（あいプラザ）
- ・総合体育館
- ・玉浦コミュニティセンター
- ・千年希望の丘交流センター





5/15,17,31



▲町内会長などの皆さんと意見交換を行いました

### 地域の声を市政に生かして

～町内会長等との懇談会～

西コミュニティセンター、市役所、玉浦コミュニティセンターを会場として、「町内会長等との懇談会」を開催しました。

この懇談会は、地域における課題やまちづくりなどについて意見交換する場として開催しています。市内の町内会長など64人の皆さんに出席いただきました。

市長が昨年度の市の決算内容や現在行っている主な事業などの説明をした後、町内会長などから駅前周辺地域や歩道の整備など、幅広い意見や要望が出されました。意見や要望は市政に生かしていきます。

5/22



▲目的地を目指して出発

### 歴史と自然に触れながら

～金蛇水神社と七堤ウォーキング～

ハナトピア岩沼を出発地とした「金蛇水神社と七堤ウォーキング」が行われ、26人の市民が参加しました。

健康運動指導士から効果的なウォーキングについて指導を受けた後、いわぬま「健幸」つくり隊のサポートを受け、金蛇水神社を経由して七堤までウォーキングを楽しみました。

金蛇水神社では高橋以都紀宮司から神社の由来などの貴重なお話を聞くことができました。

参加者からは「幼い頃に学校行事で行った七堤に久しぶりに行くことができた」といった声が聞かれました。

5/25



▲金属探知機で校庭を調査しました

### 校庭を探索

～金属探知機を活用した校庭調査～

岩沼小学校で「金属探知機を活用した校庭調査」が行われました。

県外の小学校で発生した事故を受け、市教育委員会では(A)ALLSYS(佐藤源之代表取締役)から金属探知機を借り、市内小・中学校で校庭調査を行うこととしています。

佐々木伸明教頭が調査したところ、約40分で地面に埋まっていた7本のくぎなどが見つかりました。

佐藤代表取締役は「どの学校でも同じ問題を抱えていると思う。電波技術が役に立つなら協力したい」と話しました。

5/31



▲人権のイメージキャラクターが登場

### いじめをなくそう

～人権教室～

岩沼南小学校で、3年生を対象に「人権教室」が行われました。

この教室は、人権擁護委員が講師を務め、いじめや人権について考えるきっかけにしようするために開催しています。

いじめをテーマにした映像を見ながら、何が悪かったのか、どのようにすればよかったのか考え、意見を発表しました。○×クイズでは、みんなで元気よく答え、大いに盛り上がりました。

人権教室は、市内全ての小・中学校で順次、開催する予定です。

(24ページに関連記事)

## 市民図書館

☎24-3131 FAX 25-1713 郵便 二木2-8-1 HP <https://www.iwanumashilib.jp/>  
休館日/3日(月)、10日(月)、18日(火)、24日(月)、26日(水)、31日(月)

### 今月の特集

○一般書のテーマ「普通って何だろう」  
自分らしくある、自分の物差しを持つなど、枠組みにとらわれない物の見方・考え方に関する本を集めました。



○児童書のテーマ「きらきら☆おほしさま」・「おおきなせかい」  
七夕の本、星の本、広い世界を感じられる本などを集めて展示します。



### 手作り絵本教室

日時/8月2日(水)~4日(金) 10時~12時 場所/2階 セミナールーム「阿武隈」  
講師/岩沼よみかかせの会 代表 三浦 美智子 氏  
対象/全日程参加できる方 (小学4年生以下は保護者同伴)  
定員/10人程度 (先着順、定員になり次第受付終了) 参加費/500円 (材料費) 開催初日に集金  
申込方法/7月4日(火)10時からカウンターで申し込み ※電話での申し込み不可。

### 借りた本を市内の他の図書館で返却できます (7月のみ試験的に実施します)

市内には、市民図書館(本館)のほか、玉浦コミュニティセンター内の東分館、西コミュニティセンター内の西分館があります。

借りた施設でしか返却できず、ご不便をお掛けしていますが、7月の1カ月間は図書と雑誌を借りた施設以外でも返却することができます。

例) 本館の本を東分館へ返す、西分館の本を本館へ返す

※図書と雑誌のみです。CD・DVD、紙芝居、市外の図書館からの資料は借りた施設へ返却してください。

## ハナトピア岩沼

市ホームページに今年度の開催講座日程を掲載しています▶

ハナトピア岩沼

検索

☎23-4787 FAX 24-4887 郵便 三色吉字雷神7-1 E-mail [hanatopia@city.iwanuma.miyagi.jp](mailto:hanatopia@city.iwanuma.miyagi.jp)

### 体験講座・教室 (市内在住または市内在勤の方優先)

※庭園内は無料でご覧いただけます。

講座名	内容	日時	定員	締切	参加料 (材料費含む)	講師
気軽に楽しむガーデニング	季節の植物を使ったハンギングバスケット作り	7月13日(水) 10時~11時	15人 (最少催行:3人)	7月5日(水)	2,000円	菅原 龍也 さん
家庭菜園	ハクサイ・ダイコン・ミニトマトの栽培について (講義形式)	7月14日(木) 10時~12時	12人 (最少催行:2人)		500円 (講義代)	藤井 薫 さん
ハーブ染め	ハーブで染めようミニハンカチ	7月16日(土) 10時30分~12時	6人 (最少催行:1人)	7月6日(水)	1,000円	小泉 富士子 さん
雑貨ペイント	食器の絵付け (マグカップまたはお皿)	7月28日(金) ①9時30分~12時 ②13時~15時30分 (①、②より選択)	各10人 (最少催行:1人)	7月18日(火)	1,000円~ 2,000円	ひさち 曳地 未紀 さん
お菓子教室	・レモンのパバロア ・ウールロールパン (コーヒー風味)	7月30日(日) 10時~13時	12人 (最少催行:4人)	7月20日(水)	4,500円	只木 満理 さん
フラワーアレンジ	ひまわりのリース (小学3年生以下の参加は要付き添い) お供え用プリザーブドフラワー (1個。2個作る場合は追加申し込み)	7月31日(月) 13時30分~15時 8月7日(月) 13時30分~15時	10人 (最少催行:1人) 5人 (最少催行:1人)		3,500円 4,000円	山本 明美 さん
農産加工	赤しそジュースの作り方 (実習)	8月11日(金) 9時30分~13時	12人 (最少催行:4人)	8月1日(水)	1,200円	藤井 薫 さん

申込方法/講座名、開催日時、氏名、郵便番号、住所、電話番号を記入の上、はがき、ファクス、Eメールまたは窓口で直接申し込みください (電話での申し込み不可)

※先着順で受け付けますが、締切日をもって参加者を確定し、後日はがきで内容などをお知らせします。

## 総合体育館 (ビッグアリーナ)



私たちは スポーツ振興くじ 助成金を受けています。



☎24-4831 FAX 24-4174 郵便 里の杜1-1-1 HP <https://iwaspo.com/>

休館日/11日(火)は施設点検・保守および修繕日のため、終日休館。21日(金)、22日(土)は銃剣道大会のため終日利用できません (11日(火)、21日(金)、22日(土)の申請受付は9時~17時、鍵の貸し出しは21時まで)

### 「個人レッスン!! バドミントン教室」開講

バドミントンの技術の向上を目指す方、初心者にもお勧めの個人レッスンです。

日時/7月5日(水)、19日(水)、26日(水) 13時30分~15時  
講師/剣持 路子 氏 (世界選手権、オリンピック出場選手の指導経験有り)  
料金/60分 3,000円、90分 4,500円  
※完全予約制。窓口または電話にて申し込み。





## 市ホームページで公共施設の予約状況が確認できます

市ホームページで施設の利用予約状況が確認できます。なお、市ホームページから直接利用予約はできませんので、予約を行う場合は各施設にご連絡ください。

予約状況▶



# 市民会館・中央公民館

☎23-3450 FAX 23-3451 ㊟里の杜1-2-45 休館日/17日(月)

## ■市民会館

### 木山裕策と歌声カルテットの昭和歌謡コンサート

日時/7月31日(月) 14時(開場:13時) 場所/大ホール

出演者/木山 裕策、歌声カルテット

チケット/全席自由 前売券2,500円、文化鑑賞会員2,200円(前売りのみ)

※当日券は500円増。未就学児入場可。座席が必要な場合は有料。

チケット販売場所/市民会館、岡文、玉浦コミュニティセンター、

チケットぴあ(セブンイレブン)



### 仙台フィルハーモニー管弦楽団特別演奏会 マイタウンコンサート in 岩沼

日時/8月26日(土) 15時(開場:14時) 場所/大ホール

出演者/仙台フィルハーモニー管弦楽団

ゲスト/角田 鋼亮(指揮)、阪田 知樹(ピアノ)

チケット/全席自由 一般3,000円、学生1,500円

※文化鑑賞会員は500円割引。未就学児入場不可。

※市内小・中・高校生先着100名を無料で招待します(応募締切8月17日(木)まで)。

チケット販売場所/市民会館、仙台フィルサービス、チケットぴあ、ローソンチケット、

イープラス、藤崎、仙台三越



▲招待応募フォーム

## 岸谷 香 KAORI PARADISE 2023

日時/9月9日(土) 16時30分(開場:16時) 場所/大ホール

出演者/岸谷 香

チケット/全席指定 一般5,000円、文化鑑賞会員4,500円

※当日券は500円増。未就学児入場不可。

チケット販売場所/市民会館、岡文、チケットぴあ、ローソンチケット



## いわぬま寄席

日時/9月25日(月) 18時(開場:17時30分) 場所/大ホール

出演者/春風亭 昇太、春風亭 柳橋、春風亭 昇也、春風亭 かけ橋、桂 小すみ

チケット/全席指定 一般3,000円、高校生以下2,000円、文化鑑賞会員各500円割引

※当日券は500円増。未就学児入場不可。

販売開始/7月11日(火) 10時

文化鑑賞会員先行予約/7月10日(月) 9時 ※電話受付のみ。

チケット販売場所/市民会館、岡文、玉浦コミュニティセンター、CNプレイガイド、

ファミリーマート、セブンイレブン、チケットぴあ

## ■中央公民館

### 中央公民館長賞市民囲碁大会 参加者募集

日時/7月30日(日) 10時~15時 場所/視聴覚室 競技方法/上級者と初・中級者の2クラスに分かれて対局

対象/市民 参加費/1,000円(当日徴収) 申込期間/7月3日(月)~11日(火)(平日9時~17時、期間厳守)

申込方法/直接または電話で申し込み ※申し込みの際、①氏名、②住所、③電話番号、④年齢、⑤段(級)位を申し出てください。 共催/日本棋院仙南中央支部

# グリーンピア岩沼



私たちは スポーツ振興くじ助成金を受けています。

☎25-5122 FAX 25-5132 ㊟北長谷字切通1-1

## グリーンピア岩沼運動教室 受講には参加券(一般500円、高校生以下700円)と施設使用料が必要です

7月の各教室開催曜日、時間については、広報いわぬま6月号または市ホームページをご覧ください。

※7月15日(土)~8月25日(金)は夏季営業期間のため、火曜日も営業します。(7月18日(火)は除く)

※7月15日(土)~8月25日(金)は混雑が見込まれるため、一部の教室はお休みです。詳細については、市ホームページをご覧ください。

※一般のプール利用につきましては、混雑状況により入場を制限することがあります。

## 里山散策(10時~12時)

### グリーンピア森の散策会

5日(水)里山保護活動

12日(水)、28日(金)定例散策

集合/食堂館ひまわり前

### 森のサポーター

23日(日)散策路案内

集合/食堂館ひまわり前

参加費/100円(保険料含む)

### ノルディックウォークいわぬま

10日(月)体験会

集合/スポーツ棟窓口

※専用ポールは貸出無料。



## 子育て支援センター

☎36-8762 榑桑原四丁目6-10

### ばしやばしや・ちやぶちやぶ水あそび!

たらいや大きなバケツに水をくんで、水遊びを楽しみませんか。青空の下、乳幼児専用のテラスでシャボン玉、手作りじょうろや水車で遊びましょう。

日時/7月3日(月)～8月31日(木)

10時30分～11時30分

対象/乳幼児親子

持ち物/着替え、タオル、帽子、水分補給用の飲み物、濡れた物を持ち帰る袋

※申し込みは不要です。



▲テラスで楽しく水遊び

### おはなしキャラバン

親子で手遊びや季節の歌、絵本を楽しみませんか。読み聞かせ団体「おはなし広場 ぐうちよきばあ」の皆さんの読み聞かせや開いて楽しい仕掛け絵本を見ることが出来ます。子どもも大人も楽しめます。ぜひご参加ください。

日時/7月14日(金) 10時30分～11時30分

対象/市内在住の乳幼児親子

定員/先着15組

申込方法/7月7日(金)から電話または直接申し込み

※いずれも参加費は無料です。



## 東子育て支援センター

☎35-7767 榑玉浦西四丁目1-2

### あかちゃんルームwith小さな世界

はいはいをする前の赤ちゃんを対象に、親子でふれあい遊びやわらべ歌に親しみながら、同じ年頃の子どもがいる親同士で交流しませんか。親子で楽しめる仕掛け絵本も用意しています。絵本の中の小さな世界を楽しみましょう。

日時/7月21日(金) 10時～11時

対象/市内在住の子育て中の方

定員/10組程度

申込方法/7月14日(金)から電話または直接申し込み



▲赤ちゃんルームの様子

### はいはいレース

子どもの貴重な成長時期の思い出に、はいはいレースに参加してみませんか。参加賞として記念に残るプレゼントを準備してお待ちしています。

日時/7月27日(木)

10時30分～11時

内容/支援センター内にコースを設置し、ゴールを目指します

対象/乳幼児親子

※申し込みは不要です。

※いずれも参加費は無料です。



▲過去のはいはいレース

## 地域子育て支援センターJ'sキッズ

☎36-9853 榑中央四丁目3-1

### バス遠足

子どもと一緒に夏野菜の収穫を楽しみましょう。土の香りと葉っぱの感触を十分に味わえます。

日時/7月11日(火) 10時～11時30分

対象/子育て中の親子

定員/10組

参加費/400円(収穫体験含む)

申込方法/7月3日(日)から電話または直接申し込み

※参加料は無料です。



### 子育て支援講座「正しい歩き方」

普段歩く中で、無意識に体勢が崩れて体に負担がかかっていることがあります。正しい歩き方を学び、心地よい姿勢を保ちましょう。

日時/7月13日(木) 10時～11時

対象/子育て中の親子

申込方法/7月3日(日)から電話または直接申し込み

※参加料は無料です。





くらし

市総合防災訓練における緊急情報伝達訓練を実施

津波避難時の緊急情報伝達手段（緊急速報メール、防災行政無線、防災ラジオ）で市内全域に緊急情報をお知らせする訓練を行います。受信状況や接続状況の確認をお願いします。実際の災害と間違えないよう、ご注意ください。  
日時／7月2日(日) 9時～  
※当日の気象状況によっては中止する場合があります。  
問／危機管理課  
(☎23-0356)

第73回社会を明るくする運動

社会を明るくする運動は、すべての国民が、犯罪や非行の防止と、犯罪や非行をした人たちの更生について理解を深め、安全で安心な明るい社会を築こうとする全国的な運動です。7月は強調月間として、市内でも広報活動などが行われます。



▲更生ペンギンのホゴちゃん

問／社会福祉課

(☎35-7751)

各種保険料(税)について

後期高齢者医療保険料制度、国民健康保険制度、介護保険制度は、病气やけがをした場合に安心して医療や介護サービスを受けることができるよう、被保険者（加入者）が普段から保険料(税)を納め、医療費や介護サービスにかかる費用の負担を支え合う、助け合いの制度です。必ず納期限内に納めていただき、健全な運営にご協力をお願いします。  
後期高齢者医療保険料は、県後期高齢者医療広域連合で次の方法により被保険者ごとに決まります。

後期高齢者医療保険料の計算方法

	計算方法
所得割額	(前年中の所得－最大43万円) × 8.62%
均等割額	1人当たり44,640円

国民健康保険税

国民健康保険税は世帯を単位として、被保険者数と所得金額を基に計算します。また、40歳～65歳未満の加入者には介護納付金分が合算されて決まります。  
※勤務先の健康保険を脱退・加入した場合は、速やかに健康増進課へ国民健康保険加入・脱退の届け出をしてください。

国民健康保険税の計算方法

	計算方法	医療給付費分	後期支援金分	介護納付金分
所得割額	(前年中の所得－最大43万円) × 税率	6.31%	2.44%	1.94%
均等割額	被保険者数 × 金額	25,100円	9,700円	9,900円
平等割額	1世帯当たり	17,600円	6,800円	5,000円

介護保険料

介護保険料は、所得の低い方などの負担が大きくなるように、本人の所得や市民税課税状況、世帯の市民税課税状況に応じて個人ごとに決まります。

介護保険料の計算方法

所得段階	対象	年間保険料
第1段階	・生活保護受給の方および老齢福祉年金受給者で市民税非課税世帯の方 ・世帯全員が市民税非課税で、本人の前年の課税年金収入額と合計所得金額の合計が80万円以下の方	22,700円
第2段階	・世帯全員が市民税非課税で、本人の前年の課税年金収入額と合計所得金額の合計が80万円を超え120万円以下の方	37,900円
第3段階	・世帯全員が市民税非課税で、第1段階・第2段階に該当しない方	53,100円
第4段階	・世帯の誰かに市民税が課税されているが、本人は非課税で前年の課税年金収入額と合計所得金額の合計が80万円以下の方	68,300円
第5段階	・世帯の誰かに市民税が課税されているが、本人は非課税で前年の課税年金収入額と合計所得金額の合計が80万円を超える方	75,900円
第6段階	・本人が市民税課税で、前年の合計所得金額が120万円未満の方	91,000円
第7段階	・本人が市民税課税で、前年の合計所得金額が120万円以上210万円未満の方	98,600円
第8段階	・本人が市民税課税で、前年の合計所得金額が210万円以上320万円未満の方	113,800円
第9段階	・本人が市民税課税で、前年の合計所得金額が320万円以上500万円未満の方	129,000円
第10段階	・本人が市民税課税で、前年の合計所得金額が500万円以上の方	132,800円

問／市民・税務課 (☎23-0291)

## 国民年金保険料の免除・納付猶予制度について

国民年金保険料の納付が経済的に困難な場合、本人からの申請により、保険料の納付が免除または猶予される制度があります。

### 免除（全額・一部）制度

本人・配偶者・世帯主の前年所得が一定額以下の場合、保険料の納付が免除（全額、4分の3、半額または4分の1）されます。

### 納付猶予制度

20歳～50歳未満の方で、本人・配偶者の前年所得が一定額以下の場合、保険料の納付が猶予されます。

対象期間／7月分～令和6年6月分

受付開始／7月3日(月)

※過去の期間分は、2年1カ月前までさかのぼって申請することができます。

### 必要書類

- ①国民年金保険料免除・納付猶予申請書
- ②基礎年金番号通知書または年金手帳（氏名の記載ページ）のコピー
- ③失業を理由に申請する方

は、雇用保険受給資格者証または雇用保険被保険者離職票のコピー

※窓口提出の場合は、身分証明書をお持ちください。

※①は日本年金機構ホームページ <https://www.nenkin.go.jp/shinsei/koken/kokunen.files/20.pdf> からダウンロード可。  
申請方法／必要書類をお持ちの上、窓口で申請または郵送

申請・問／仙台南年金事務所

〒982-1853 1 仙台市太白区長町南一丁目3-1、  
☎022-246-5111、  
健康増進課  
〒989-1248 0 桜一丁目6-20、  
☎23-0809

## 空き地や敷地内の樹木などは適正に管理しましょう

市では、「岩沼市空き地における雑草等の除草に関する条例」を定め、空き地の所有者、管理者または占有者は、良好な生活環境を保全するため、空き地の適正な管理に努めることとしています。空き

地の雑草が放置されると、火災、ごみの不法投棄、害虫の発生など近隣住民の生活環境を保つことができなくなりま

す。適正な管理をお願いします。また、最近、敷地内樹木が繁殖し、他人の土地に張り出す事例が発生しています。土地所有者の方は適正な管理をお願いします。

問／環境課（☎23-0584）

### ハチにご注意ください

初夏から秋にかけて「家にハチの巣ができた。どうしたらいいか」という相談が多く寄せられます。ハチの巣を駆除する場合には、巣ができた場所の所有者または管理者の責任で行うこととなります。スズメバチなどは強い毒性があり、駆除には危険が伴うため、専門の駆除業者へご相談ください。

問／環境課（☎23-0584）



## 水道管の清掃作業について

市内を①～③の地区に分け、次の日程で水道管の清掃作業を行います。

①仙台東部道路から西側地区（志賀地区を除く）

日時／7月28日(金) 22時～29日(土) 5時ごろまで

②仙台東部道路から東側地区

日時／8月4日(金) 22時～5日(土) 5時ごろまで

③志賀地区

日時／7月26日(水) 9時～17時ごろまで

作業内容／消火栓などから水

問／上下水道施設課（☎23-0847）

を出して水道管の洗浄を行います。水質の向上を図ります

注意事項／  
・水圧の低下や赤水が出る可能性があります。断水にはなりません  
・エコ給湯器は元栓を閉めると安心です

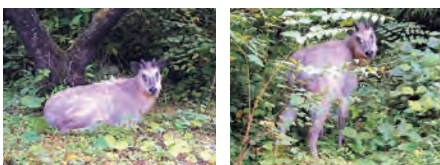
・受水槽施設がある建物は受水槽の元栓を閉めてください  
・雨天時決行ですが、大雨や台風時は延期する場合があります

## カモシカを見かけたときは

近年、市内でカモシカの目撃情報が多く寄せられています。カモシカは国の特別天然記念物として保護の対象となっている動物です。こちらから刺激しない限り人に危害を加えることはありません。目撃・遭遇した場合は冷静な対応をお願いします。また、原則、捕獲できませんが、長時間道をふさいでいるなど、生活や交通に支障がある場合は生涯学習課までご連絡ください。

### カモシカを見かけたときの対応

- 近付かない
- 逃げ道をふさがない
- 驚かせない



問／生涯学習課（☎23-0844）、ふるさと展示室（☎25-2302）



ここにのりしろ②を貼り合わせてください。 ◆2

### 住みよいまちづくりに 皆さんの声をお聴かせください



さとうじゅんいち  
市長の佐藤 淳一です。  
お手紙をお待ちしています。

問／まちづくり政策課  
☎23-0334  
FAX22-2143

「市長への手紙」は、市民の皆さんからお寄せいただきましたご意見などに市長が直接目を通して、市政に生かしていく制度です。

まちづくりについて率直なご意見などをお寄せください。

皆さんから寄せられたご意見などの内容によっては、個人が特定される情報を除き、広報いわぬまや市ホームページなどで公開させていただくことがあります。

また、市ホームページ内の「市民からの意見・提案」ページからも投稿することができます。

ここにのりしろ③を貼り合わせてください。

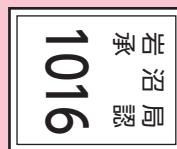
◆1

ここにのりしろ①を貼り合わせてください。

◆3

やま折り

差出有効期間  
令和5年8月  
31日まで  
(切手不要)



料金受取人払郵便

9892490

岩沼市桜一丁目6番20号

岩沼市長 行



やま折り

やま折り

やま折り

※太線をはさみで切り離し、この面を外側にして2つ折りにした後、裏面のりしろにのり付けして封筒にしてください。





## 生活騒音の発生に気を付け ましょう

生活騒音は洗濯機、掃除機、ドアの開閉、テレビ、話し声、自動車、ペットの鳴き声など身の周りの物が発生源となる騒音です。

昼間は気にならない音でも、早朝や夜間に周りが静かになると、うるさく感じることもあります。また、音を出している人が、近所の人に迷惑をかけていることに気付いていない場合が多いという特徴もあります。

生活騒音は、その特徴から法律や条例で直接規制することとは難しいものです。

一人ひとりのより一層のマナーの順守や近所の方への気遣いをお願いします。

問／環境課 (☎23-0584)

## アメリカザリガニやアカミミガメの規制

6月1日から、アメリカザリガニやアカミミガメ(ミドリガメ)が条件付特定外来生物に指定されました。池や川などの野外に放したり、逃がしたりすることは法律で禁止

されています。指定後も申請などの手続きは不要で、飼うことはできません。

大切に飼育しましょう。

問／環境課 (☎23-0584)

## 都市計画変更(案)の縦覧

仙塩広域都市計画下水道の変更案(三色古字四本木、同字水神の一部区域の追加)に関する図書の縦覧を行います。

**意見書の提出**／都市計画法に基づき、市民および利害関係のある方は、市に意見書を提出することができます

**提出方法**／意見書(自由様式)に住所、氏名、意見の内容を明記の上、都市計画課へ持参または郵送(縦覧期間内必着)

**縦覧期間**／7月19日(水)～8月2日(水)(平日9時～17時)

**縦覧場所**／都市計画課  
※案の内容は、縦覧期間中に市ホームページにも掲載します。

**提出先・問**／都市計画課  
(☎989-2480) 桜一丁目6-20、  
☎23-0643)

## 水田活用の直接支払交付金の見直しについて

令和9年度以降、過去5年間連続して水稻の作付けが行われていない農地は、水田活用の直接支払交付金の交付対象水田から除外されます。

詳しくは、市ホームページまたはJA(農業協同組合)の実行組合長から配布された資料をご覧ください。

問／産業振興課

(☎23-0537)

## 健康福祉

### 子宮頸がん検診を受診しましょう

子宮頸がんは、子宮の入り口である「子宮頸部」にできるがんです。20代～40代の女性に多く発症する傾向があり、初期には症状がほとんどなく、自覚症状が現れることには病状が進行していることが少なくありません。検診は、子宮頸がん予防と早期発見への第一歩です。

申し込んだ方には、既に受診票を送付していますが、受診票が届かない方や、これか

ら申し込む方はご連絡ください。届いた方は早めに検診機関へ電話予約をしてください。

**検診期間**／7月29日(土)まで(休診日は除く)

**対象**／20歳以上の女性(令和6年4月1日時点)

**申込・問**／健康増進課

(☎23-0410)

### 脳検診を受診しましょう

今年度50歳になる方を対象に脳検診(頭部MRI・MRA、頸部MRA検査)を実施します。3月に申し込んだ方には検診案内を送付します。届いた方は早めに検診機関へ電話予約をしてください。これから申し込む方はご連絡ください。

**検診期間**／11月30日(木)まで(休診日は除く)

**対象**／50歳の市民  
(昭和48年4月2日～49年4月1日生まれ)

**個人負担金**／7千円

**検診機関**／市指定の医療機関  
※詳しくは、検診案内をご確認ください。

**申込・問**／健康増進課  
(☎23-0410)

## ばくばく離乳食教室 無料

離乳食後期と完了期の月齢に合わせた離乳食と、生え始めた歯のケアなどについて学びます。子どもと一緒にぜひご参加ください。

**日時**／7月28日(金)

9時30分～11時

(受付：9時～9時15分)

**場所**／保健センター

**内容**／身体計測、歯のケアと食事・栄養の話、離乳食見本の確認、個別相談

**持ち物**／母子健康手帳、バスタオル

**対象**／令和4年6月～10月生まれの子と保護者

**定員**／先着15組

**申込方法**／7月3日(月)から電話で申し込み  
**申込・問**／健康増進課  
(☎23-0410)



**7月から介護保険被保険者証の色が変わります**

7月以降に新たに発行する分から、被保険者証の色が水色から白色に変更となります。

被保険者証の色は変更となりますが、内容などは変わりませんので、現在お持ちの水色の被保険者証はそのままお使いください。

問／介護福祉課

(総合福祉センター)あいプラザ内、☎24-3016



▲白色の被保険者証

**8月1日からの各種更新について**

**①国民健康保険高齢受給者証**

現在の高齢受給者証(桃色)の更新に伴い、7月中旬に新しい受給者証(緑色)を郵送します。

問／健康増進課

(☎23-0809)

**②後期高齢者医療被保険者証**

現在の保険証(緑色)の更新に伴い、7月中旬に新しい保険証(オレンジ色)を郵送します。

問／

県後期高齢者医療広域連合(☎022-266-1021)、健康増進課(☎23-0809)

**③介護保険負担割合証**

現在の介護保険負担割合証(黄色)の更新に伴い、7月中旬に新しい負担割合証(桃色)を郵送します。

今回の更新に伴い、介護保険サービスを利用する際の負担割合が変更になる場合もあります。8月以降に介護保険サービスを利用する際は、介護サービス事業所に対して、新たに送付される桃色の負担割合証を提示してください。

問／介護福祉課

(総合福祉センター)あいプラザ内、☎24-3016

※①～③とも手続きは不要で、今お持ちの各証を返却する必要はありません。

**不登校・ひきこもり家族会を開催します** 無料

同じ悩みを抱えている方々と集い、お話ししてみませんか。

①不登校家族会

お子さんへの声のかけ方、家での過ごし方、進学について  
②不登校・ひきこもりの対応、相談会

ひきこもり相談を長年行っている講師による、お子さんとのコミュニケーションの仕方、家族の心構えに関する講義、グループ相談会

日時／

①7月8日(土)

13時30分～15時30分

②8月24日(木)

13時30分～15時30分

場所／H.A.T.C.Hいわぬま(中央三丁目3-17-2)

※敷地内に駐車場あり。

定員／各5人程度

(要予約制)

申込・問／

H.A.T.C.Hいわぬま

(☎070-1160-8832、

hatch@asuku.org)

社会福祉課

(☎35-7751)

**寝具洗濯乾燥消毒サービス**

おおむね65歳以上で寝具の衛生管理が困難な1人暮らしや寝たきりの方を対象に、寝具洗濯乾燥消毒サービスを実施します。

受付期間／7月3日(月)～18日(火)

対象となる寝具／掛け布団、敷き布団、毛布各1点ずつ

利用者負担金／なし

申込・問／介護福祉課

(総合福祉センター)あいプラザ内、☎24-3016

**募集・催し**

**ハナトピア岩沼リニューアルに係る運営事業者を募集**

平成10年に開所したハナトピア岩沼について、令和8年度のリニューアルオープンおよび指定管理者制度の導入を目的としています。今後は、指定管理候補者を選定し、その提案を取り入れて進めていきます。

詳しくは、市ホームページをご覧ください。

問／産業振興課

(☎23-0537)

**岩沼市観光ボランティアガイドの会会員募集**

市民や観光客に対し、市内の観光・歴史スポットの案内をしてくれる方を募集します。岩沼の観光・歴史に興味がある方や街の観光PRにご協力いただける方の参加をお待ちしています。

活動内容／団体や個人の依頼によるガイド(年数回)

募集期間／随時受付

申込・問／観光物産協会(産業振興課内、☎23-0573)

**いわぬま市民夏まつりステージ出演者募集**

8月26日(土)に4年ぶり開催されるいわぬま市民夏まつりのステージ出演者を募集します。

詳しくは、市商工会ホームページ(<https://wanuma-shokokai.jp>)をご覧ください。

申込方法／市商工会へ電話で申し込み

問／市商工会

(☎22-2526)、産業振興課

(☎23-0573)





### 令和6年岩沼市二十歳を祝う会

市内在住の対象の方には、11月下旬に案内状を送付します。市外在住の方で参加を希望する方は11月15日(水)までにご連絡ください。

日時／令和6年1月7日(日)

13時30分(受付)・12時30分()

場所／市民会館 大ホール

対象／平成15年4月2日(

16年4月1日生まれの方

問／生涯学習課

(☎23-0844)



▲市外在住の方はこちら

### 二十歳を祝う会実行委員を募集

対象／令和5年度に20歳になる方で、二十歳を祝う会の企画・運営に協力していただける方

募集人数／20人程度

募集締切／8月21日(月)

申込方法／電話またはEメールで申し込み( Eメールの場合は、件名…二十歳を祝う会実行委員希望、本文…氏名、電話番号、出身中学校を記入)

申込・問／生涯学習課

(☎23-0844、

kyouiku@city.

iwanuma.miyagi.jp)

### 令和5年住宅・土地統計調査調査員募集

令和5年10月1日を基準日

として、5年に一度の住宅・

土地統計調査が全国一斉に実

施されます。市では調査を円

滑に実施するため、調査員と

して従事していただける方を

募集します。

調査活動に従事していただ

いた報酬として、国の基準に

則した金額を調査終了後にお

支払いします。(参考…前回

調査時は約3万円～6万円程

度。担当調査区数などによっ

て増減)

なお、調査地域などの状況

により、登録いただいても選

任できない場合があります。

あらかじめご了承ください。

業務内容／説明会への参加、調

査票の配布、回収整理など

従事期間／8月下旬～

10月下旬(予定)

応募要件／原則20歳以上

応募方法／総務課備え付けの

申込書に必要な事項を記入の

上、申し込み(市ホームページ

からもダウンロード可)

応募締切／7月10日(月)

※詳しくは、市ホームページ

をご覧ください。

申込・問／総務課

(☎23-0185)

### 市民活動助成金 第2期募集

市民活動助成金の申請受け

付けを行います。申請を検討

している団体は早めにご相談

ください。

詳しくは、市ホームページ

をご覧ください。

助成金の額／

1団体1事業10万円まで

助成対象期間／交付決定以後

令和6年3月31日(日)

申請期間／7月3日(月)～14日(金)

申請方法／事前にまちづくり

政策課と協議の上、申請書

など必要書類を提出

※過去に助成金の交付を受け

た団体は、助成された事業

と異なる事業を行う場合の

み対象になります。

申請・問／まちづくり政策課

(市役所6階、

☎23-0334)

## 地域包括支援センターからのお知らせ

### 今月のつどいの場

#### 岩沼市社会福祉協議会地域包括支援センター

##### 「よいカフェ」

認知症の方やその家族、もの忘れなどの心配がある方など、どなたでも参加できます。事前予約不要ですので、お気軽にお越しください。

日時／7月22日(土) 10時～12時

場所／岩沼市社会福祉協議会地域包括支援センター 1階相談室(中央一丁目4-27)

内容／認知症に関する相談・情報提供

参加費／無料



#### 南東北地域包括支援センター

##### 「おとこ塾料理教室～カレーづくりの巻～」

自分で自分のためだけのカレー作りをしませんか。

日時／①7月18日(火) 10時～11時30分(栄養やフレイル予防の講話、献立作り)、②7月20日(木) 10時～14時(調理)

対象／どちらの日程も参加できる市民の男性

場所／総合福祉センター(あいプラザ) 調理室

定員／8人 参加費／500円(初回時徴収)

持ち物／米1合、エプロン、三角巾

申込方法／電話で申し込み

申込締切／7月11日(火)

#### 各地域包括支援センターの申込・問／

【南小学区】南東北地域包括支援センター(☎23-7543)

【岩小学区】岩沼市社会福祉協議会地域包括支援センター(☎25-6834)

【西小学区】岩沼西地域包括支援センター(☎36-7266)

【玉小学区】マリンホーム地域包括支援センター(☎25-6656)

広告代理店を募集

市独自の収入を確保するとともに、地域経済の活性化を図ることを目的として、市の公有財産や資源を活用した有料広告事業を行っています。

●ホームページバナー広告

市ホームページにある12枠の広告枠を一括購入し、広告を集めていただける事業者を募集します。

要領などの配布期間／7月3日(月)～14日(金) (平日のみ)  
配布場所／総合戦略課または市ホームページ

提出締切／7月21日(金)必着  
問／総合戦略課

●市民バス停留所風よけパネル

市民バス停留所風よけパネルに掲載する広告を集めていただける事業者を募集します。

要領などの配布期間／7月3日(月)～31日(月) (平日のみ)

配布場所／まちづくり政策課  
または市ホームページ

提出締切／8月10日(木)必着  
問／まちづくり政策課

(市役所5階)

☎23-03389

親子で学ぶ環境教室

暮らしの中の電気製品の省エネや太陽光発電の仕組みについて学び、日常生活におけるエネルギーとの関わり方を考える環境教室を開催します。

日時／7月29日(土)  
10時～11時30分

場所／西コミュニティセンター  
対象／小学4年生以上(保護者同伴)

定員／親子20組(申し込み多数の場合は抽選)

費用／子ども一人当たり1200円

申込方法／WEB申し込み  
申込締切／7月8日(土)

主催／岩沼市、パナソニック(株)エレクトリックワークス社

問／環境課 (☎23-0584)



▲申込はこちら



ミクロの世界をのぞいてみよう

無料

電子顕微鏡を使ってミクロの世界に触れてみませんか。物の形の面白さ、不思議さ、理科の楽しさを体験してください。夏休みの自由研究などにも活用できます。

日時／8月4日(金)～8日(火)

(休館日除く)  
9時30分～11時45分、  
13時30分～15時45分

※1組30分程度。  
場所／市民図書館 セミナールーム貞山

定員／各日先着8組

対象／市内小・中学生、その保護者、未就学児も保護者同伴なら可

予約受付期間／7月3日(月)～28日(金)

予約方法／電話またはEメールで申し込み (Eメールの場合は、件名：ミクロの世界をのぞいてみよう申し込み、本文：対象者氏名、学校名、学年、電話番号、希望日時の第1～第3希望までを記入)

※電話受け付けは平日のみ。  
※予約優先。空いている時間

は、当日参加も可。  
申込・問／生涯学習課  
(☎23-0844、  
kyouiku@city.iwanuma.miyagi.jp)

kyouiku@city.iwanuma.miyagi.jp

第40回文化財企画展

「凶歳と岩沼地域」を開催しています

私たちが暮らす市域を中心に、江戸時代以降に見舞われた凶歳の被害と、祖先たちが助け合って克服していく様子について見ていきます。

開催期間／9月3日(日)まで  
時間／10時～17時

休館日／毎週月曜日  
(祝日は開館、翌日休館)、  
館内整理日

場所／市民図書館 2階  
ふるさと展示室

問／ふるさと展示室  
(☎25-2302)



みやぎ相続相談所 TEL.0223-23-1065  
MIYAGI INHERITANCE COUNSELOR

相続税申告	不動産関係	生前贈与
相続手続き	相続放棄	遺言書

司法書士 行政書士  
宅地建物取引士 税理士

各分野の専門性による  
サブチームで得意な  
ご相談に対応致します

無料相談受付中 TEL.0223-23-1065

盆提灯2割引

最大5割引

お盆販売会

期間 8/15(火)まで

大友葬儀社

岩沼駅から徒歩5分

もしもの場合は夜間でも安心してご連絡ください ☎0223-22-2347





親子で学ぼう防災in千年希望の丘

千年希望の丘相野釜公園内にある避難丘や震災遺構を見て・聞いて・体験しながら、防災・減災について学び、災害に備えましょう。

日時／8月19日(土) 10時～12時  
場所／千年希望の丘相野釜公園、千年希望の丘交流センター

内容／①避難丘(2号丘)の防災機能体験、②慰霊碑、震災遺構巡り、③防災士によるワークショップ

対象／市内小学生親子

定員／10組程度

参加費／一人当たり100円

※当日集金、行事保険含む。

申込方法／7月31日(月)までに

電話またはEメールで申し込み(Eメールの場合、氏名(親子)、住所、学校名、学年、電話番号を記入)

主催／いわぬま震災語り部の会

申込・問／千年希望の丘交流センター

(☎23-8577、

✉kouryu@city.iwanuma.

miyagi.jp)

第35回全国高校生銃剣道大会

銃剣道とは、日本古来の槍術各流派の長所を取り入れて創造された近代武術です。試合は2人の選手が櫂の木で作られた木銃で有効な部位をいかに早く正確に突くかを競います。

全国から集まる選手たちに応援をお願いします。

日時／7月22日(土) 9時開会  
場所／総合体育館

問／総合体育館 (☎24-4831)

いわぬま日本語ひろば **無料**

日本人と一緒に日本語で楽しく話ませんか。毎回あるテーマで話しながら、互いのことを知ったり、日本語の使い方を勉強したりします。知り合いの外国人にぜひお知らせください。

日時／8月6日(日) 10時～

11時30分、20日(日) 14時～15時30分

場所／JOCA東北

(中央四丁目3-1)

定員／各回10人程度

対象／市内在住・在勤の外国人

人

申込・問／JOCA東北 (☎36-9851、

✉tohoku-br@joca.or.jp)



▲昨年の様子

外国人相談窓口の開設 **無料**

外国人市民、外国人を雇用する企業の方や外国人市民と関わりがある地域住民の方など、ごなたでも利用できる相談窓口を開設します。

日本語でのコミュニケーションに困っている、外国人との意思疎通を向上させたいなど、小さなことでもお気軽にご相談ください。

開設時間／平日 8時30分～

17時30分

※平日以外にも日本語教室などに合わせて開設します。

場所／JOCA東北

(中央四丁目3-1)

問／JOCA東北

(☎36-9851、

✉tohoku-br@joca.or.jp)

国・県など

あぶくま消防本部 消防職員募集

職種(人数)／消防職(6人程度)

受験資格／平成10年4月2日

～18年4月1日に生まれた

方、普通自動車免許(AT

限定不可)を有しているか

取得見込の方、採用後に管内

または近郊へ居住できる

方

第1次試験／9月17日(日)

第2次試験／11月上旬ごろ

配布方法／受験申込書は、巨

理地区行政事務組合総務課

(巨理消防署内)、あぶくま

消防本部(岩沼消防署内)

で配布

受付期間／7月3日(月)～

8月3日(木)(17時必着)

(平日8時30分～17時)

申込方法／巨理地区行政事務

組合総務課へ直接または郵

送で申し込み(あぶくま消防本部では受け付けしていませんのでご注意ください)

申込・問／巨理地区行政事務

組合 総務課

(〒989-1235 巨理町字

祝田34-2、☎34-7737)

伝統を守る、手造りの逸品

株式会社 相傳商店

岩沼市中央3丁目

☎0223-22-5000

相傳の  
奈良漬

各取駒

有料広告を掲載しています

**NISHIKIYA KITCHEN**

岩沼店

岩沼市桜1丁目6-45  
リッチモンドスクエア岩沼内  
TEL.0223-36-9115  
営業時間 / 11:00 - 19:00  
(L.O 18:30)  
定休日 / なし

**視覚障害者情報交流会** **無料**

馬場元子氏によるフルート演奏と講話、視覚障害者用福祉用具紹介・体験、懇談会などを行います。

**日時**

- ① 7月15日(土) 13時～15時30分
- ② 7月27日(木) 13時～15時30分

**場所**

- ① 槻木駅コミュニティプラザ (JR槻木駅2階)
- ② いわぬま市民交流プラザ

**対象**／視覚に障害のある方  
(手帳の有無は問いません、家族、支援者の方など)

※申し込みは不要です。

問／県視覚障害者情報センター  
(☎022123414047)

**ろうあ者社会生活教室** **(仙南会場)** **無料**

**日時**／7月9日(日) 13時～15時

**場所**／槻木生涯学習センター  
(柴田町槻木下町3-1-60)

**内容**／終活(葬儀を含めた人生の終わりのための活動)

**対象**／聴覚に障害のある方、家族、関わりのある方

**定員**／30人程度

※会場に情報保障(手話通訳)を用意します。

申込締切／7月5日(水)

申込・問／(一社) 県聴覚障害者協会  
(☎022129315531、  
☎022129315532、  
✉miyarouinfo@gmail.com)

高次脳機能障害者家族交流会 **無料**

**内容**

自分の経験や気持ちを言葉にしたり、他の方の話を一緒に聞いたりしませんか。日々の生活の中での工夫や心掛けていることについて、情報交換をしましょう。

**日時**／7月24日(月) 10時～12時

**場所**／仙台保健福祉事務所黒川支所(富谷市ひより台二丁目42-2)

**対象**／高次脳機能障害者の家族

申込締切／7月14日(金)

申込・問／県仙台保健福祉事務所 母子・障害第二班  
(☎022136513153)

**オストメイト相談会**

**日時**／7月16日(日) 13時30分～16時

**場所**／名取駅コミュニティプラザ (JR名取駅西側1階)

**内容**／術後のケア、装具、社会活動、福祉制度、災害対策などに関する相談会

※直接会場にお越しください。

**対象**／県内のオストメイト(人工肛門・人工膀胱保有者) および家族、関係者など

問／(公社) 日本オストミー協会 宮城県支部  
(☎080-556713384、  
☎022135811373)

**性暴力被害者の支援**

県では、性暴力被害者の支援を行う、けやきホットライン(性暴力被害相談支援センター(宮城))を設置し、相談や医療機関などへの付き添い、性感染症検査費用等の助成など各種支援を行っています。

1人で悩まず、まずはご相談ください。

**受付時間**／  
月～金曜日 10時～20時、

土曜日 10時～16時

(日曜日・祝日・年末年始除く) 受付時間以外は、国のコールセンターにつながります。

相談先／けやきホットライン  
(☎0120-055614690)

**仙台空港からのお知らせ**

仙台空港周辺には航空法に基づき高さ制限が設けられています。

空港周辺で物件の設置およびクレーンなどを使用して作業を行う場合は、高さが基準内であるか、あらかじめ仙台国際空港(株)へ照会が必要で

す。また、無人航空機(ドローン、ラジコン機など)を飛行させる場合も同様に事前の照会が必要です。

詳しくは、問い合わせください。

問／仙台国際空港(株) 空港運用部 飛行場運用グループ  
(☎022138214057)



1835年創業 180余年の技  
**伊藤建設株式会社**

住まいの事、土地、建物の事、何でもご相談ください。  
〒989-2433 岩沼市桜五丁目3番59号 0120-915-700

HP

8月5日(土)は 2023  
**感謝祭**  
伊藤建設 地域  
会場：伊藤建設本社 10:00～15:00  
楽しいゲームやワークショップ、おいしい食べ物をご用意してお待ちしております！  
伊藤建設株式会社 岩沼市桜五丁目3-59 0120-915-700 詳しい内容はHPで掲載！

LINE HP





**令和5年度ひとり親家庭等  
就業支援講習会**

講習名／介護職員初任者研修  
秋期

日時／9月3日(日)～  
令和6年2月25日(日)

9時～17時10分 (毎週日  
曜日23回 (平日実習2日含  
む))

場所／県母子・父子福祉センター  
対象／県内在住のひとり親家  
庭の親または寡婦で、全日  
程受講できる方

定員／15人程度

費用／9000円程度

託児／3歳～小学3年生(託  
児無料)

申込期間／7月14日(金)～  
8月10日(木) (必着)

申込方法／はがきまたはファ  
クスに講習名、住所、氏名、  
電話番号・託児の有無(年  
齢)を記入し、申し込み  
※定員を超えた場合は、選考  
となります。

申込・問／(公財) 県母子福  
祉連合会 (県母子・父子福  
祉センター内、  
〒983-0832 仙台市  
宮城野区安養寺三丁目7-3、  
☎022-256-6512)

**うちエコ診断 無料**

県では、みやぎ環境税を活  
用し、うちエコ診断士が家庭  
での省エネ対策をアドバイス  
するうちエコ診断を行ってい  
ます。

うちエコ診断は、各家庭の  
年間エネルギー使用料や光熱  
費などの情報を基に、平均的  
な家庭との比較などを行い、  
各家庭のライフスタイルに合  
わせたオーダーメイドの省エ  
ネ・省CO<sub>2</sub>対策を提案するもの  
です。

詳しくは、県環境政策課  
ホームページ (☎ [https://  
www.pref.miyagi.jp/soshiki/  
kankyo-s/uchieco-jushin.  
html](https://www.pref.miyagi.jp/soshiki/kankyo-s/uchieco-jushin.html)) をご覧ください。  
診断期間／令和6年2月中旬  
まで  
対象／県内に在住し省エネ対  
策に興味をお持ちの家庭  
募集件数／先着160件  
申込／①ストップ温暖化セン  
ターみやぎ  
(公財) みやぎ・環境と  
くらし・ネットワーク内、  
〒981-0933 仙台市  
青葉区柏木一丁目2-45  
フォレスト仙台ビル5階、  
☎022-256-6512)

**ポリテクセンター宮城  
公共職業訓練ハロートレニ  
ング急がば学べ**

9月入所受講生募集のご案内  
早期再就職に向けた職業訓  
練を実施しています。

訓練期間／9月1日(金)～  
令和6年2月29日(木)

場所／多賀城実習場 (多賀城  
市明月二丁目2-1)

募集訓練科／①溶接施工科、  
②CAD・NCオペレー  
ション科、③CADものづ  
くりサポート科

定員／①10人、②13人、③24人

受講料／無料 (テキスト代や  
作業服など経費の自己負担  
があります)

**シルバー人材センター会員  
募集**

対象／60歳以上の健康で就業  
意欲のある市民

入会説明会／7月10日(月)  
13時30分～  
※毎月第2月曜日(祝日の場  
合は翌日)に開催。

申込方法／電話で申し込み  
場所・問／  
市シルバー人材センター  
(☎24-6678)



ポリテクセンター宮城  
公共職業訓練ハロートレニ  
ング急がば学べ  
9月入所受講生募集のご案内  
早期再就職に向けた職業訓  
練を実施しています。  
訓練期間／9月1日(金)～  
令和6年2月29日(木)  
場所／多賀城実習場 (多賀城  
市明月二丁目2-1)  
募集訓練科／①溶接施工科、  
②CAD・NCオペレー  
ション科、③CADものづ  
くりサポート科  
定員／①10人、②13人、③24人  
受講料／無料 (テキスト代や  
作業服など経費の自己負担  
があります)  
申込方法／居住地を管轄する  
ハローワーク (公共職業安  
定所) へ申し込み  
募集期間／8月3日(木)まで  
問／ポリテクセンター宮城  
訓練第一課  
(☎022-3362-2454)

**夏詣**  
なつもうで  
7/1(土) 前夜祭御開帳  
7/2(日) 例祭神事  
I期 6/24(土)～7/2(日) II期 7/28(金)～8/16(木)

夏 SNSフォトコン  
キャンペーン  
#金蛇フォトコン  
#金蛇夏詣

御朱印 御守

金蛇水神社 商売繁盛・厄除開運  
岩沼市三色吉字水神7 ☎.0223(22)2672  
QRcode ホームページはこちら



### 平日夜間初期救急診療

岩沼市医師会および亶理郡医師会の協力により、平日夜間のみ開設しています。

場所／総合南東北病院 1階

受付時間／平日 19時～21時30分

診察申込／☎070-6635-9454

※事前に電話で受診可能かどうか問い合わせください。



### 休日急患当番医

受付終了間際は混み合います。時間に余裕をもって、受診してください。

また、全ての診療科目に対応できない場合があります。事前に問い合わせください。

受付時間／9時～11時30分、14時～16時30分

- 2日(日) 西陵内科 ☎22-1818
- 9日(日) ありた総合内科クリニック ☎25-2561
- 16日(日) 佐藤医院 ☎22-2848
- 17日(月) 安田内科医院 ☎22-2693
- 23日(日) 脳外科内科すずきクリニック ☎25-6567
- 30日(日) 森川こどもクリニック ☎25-2711
- 8月6日(日) さとう純整形外科クリニック ☎25-4970



### 休日当番薬局

受付時間は各薬局へ問い合わせください。

- 2日(日) クオール薬局岩沼西店 ☎25-2866
- 9日(日) クオール薬局岩沼店 ☎25-2189
- 16日(日) あいあい薬局 ☎23-1763
- 17日(月) 調剤薬局いわぬま ☎24-4375
- 23日(日) ひかる薬局 ☎29-4081
- 30日(日) クオール薬局岩沼西店 ☎25-2866
- 8月6日(日) 武隈調剤薬局 ☎25-6227



### 犬猫情報

#### ●犬猫引き取り相談

保健所では、引き取りを求める相当な理由がある場合に限って、引き取り相談を行っています。

※周辺環境に十分配慮し、生涯にわたり適正に飼育することは飼い主の責任です。

※不妊去勢手術を行うなど繁殖制限にご理解ください。

問／塩釜保健所岩沼支所(☎22-6294)

●犬の譲渡や死亡したとき、飼い主が住所変更をしたとき  
環境課へ届け出が必要です。

問／環境課(☎23-0584)



### 休日歯科診療

診療時間／9時～12時、13時～16時

- 2日(日) 小島歯科医院 ☎22-6480  
おおぬき歯科(名取) ☎022-383-9310
- 9日(日) いちろう歯科クリニック(名取)  
☎022-382-8601
- 16日(日) みどり台ファミリー歯科(名取)  
☎022-399-8148  
にいの歯科(山元) ☎38-1887
- 17日(月) ささき歯科(名取) ☎022-383-8849
- 23日(日) いわぬま駅前歯科医院 ☎36-8020  
Dデンタルクリニック(名取)  
☎022-383-4182
- 30日(日) 鳥羽歯科医院 ☎23-5005
- 8月6日(日) たまうらデンタルクリニック ☎29-4430  
おおみや歯科(名取) ☎022-382-2537



### 納税ほか

- 固定資産税(第2期)
- 国民健康保険税(第3期)
- 介護保険料(第3期)
- 後期高齢者医療保険料(第1期)

納期限／7月31日(月)



### 水道休日当番

土・日曜日・祝日に水漏れなどのトラブルが発生した場合は、こちらにご連絡ください。

業務時間／土・日曜日・祝日 8時～17時

問／岩沼市管工事業協同組合(☎23-1330)

※給水装置の修繕などは、全て有料です。

※時間外は玉崎浄水場(☎22-3345)へご連絡ください。



### 粗大ごみなどの受け入れ

日時／祝日を含み月曜～土曜日に搬入受け入れします。

(年末年始を除く) 9時～11時30分、13時～16時

場所／岩沼東部環境センター(ぼぽか)

住所／下野郷字新藤曾根1-1

問／☎23-1178

- 粗大ごみの戸別収集の申し込み(要事前予約・有料)  
代行運搬受付センター(☎35-3020)



### マイナンバーカードの 休日窓口開設

日時／7月30日(日) 9時～12時  
ポイント：市役所2階市民ホール  
(☎23-0589)、マイナポイント：デジタル化推進室(☎23-0716)

場所／マイナンバーカード：市民・税務課、マイナ  
問／マイナンバーカード：市民・税務課



## 白寿・長寿をお祝いしました

5月1日に氏家とし子さん（101歳）〔朝日東第二〕、2日に村主つや子さん（104歳）〔土ヶ崎第三北〕、13日に本郷はきのさん（99歳）〔玉崎上〕、15日に島貫ユリコさん（99歳）〔三色吉北〕、16日に曾我登美子さん（101歳）〔三色吉北〕がめでたく誕生日を迎えられ、市から特別敬老祝金が贈られました。

白寿を迎えられた本郷さん、島貫さんに長寿の秘訣を伺うと、本郷さんは「よく食べ、よく動き、よく話すこと」、島貫さんは「好き嫌いなく食べ、よく働いていたこと」と話してくれました。

これからも元気で過ごしてください。

## かたり オレンジカフェ

日時／7月18日(火) 13時30分～15時（出入り自由）

場所／総合福祉センター（あいプラザ）1階 機能回復訓練室

対象／物忘れがあり不安な方や認知症と診断された方、そのご家族や支援者など

問／介護福祉課（☎24-3016）

## 健診、相談のご案内

実施場所／保健センターなど 問／健康増進課（☎23-0794）

	保健行事	月 日	曜	対象	受付時間
妊娠・出産・子育て	母子健康手帳交付	月・水・金 (祝日を除く)		妊婦	9時～16時30分
	赤ちゃんホットライン（電話相談）			乳幼児を持つ親	9時～16時30分 来所相談は電話予約制 ☎22-2754
	ママの相談			妊娠中の健康相談、母乳、乳房相談	
	すくすく教室	7月5日	水	令和5年2月生まれ	9時20分～9時40分
	ちびっこ相談	7月6日 8月3日	木	乳幼児を持つ親（計測は11時30分で終了）	9時30分～10時
	ことばの相談	随時		子どものことばの発音などが心配な方	電話予約制
予防接種	BCG接種	7月18日 8月22日	火	5カ月～8カ月に達するまで	10時30分～11時
		健康診査	3カ月児健康診査	7月5日 8月2日	水
1歳8カ月児健康診査	7月19日 8月9日	水	令和3年11月生まれ 令和3年12月生まれ		
2歳6カ月児歯科健康診査	7月20日 8月10日	木	令和3年1月生まれ 令和3年2月生まれ		
3歳6カ月児健康診査	7月27日 8月24日	木	令和2年1月生まれ 令和2年2月生まれ		
相談	個別健康相談	随時		食事や運動などの生活習慣について相談希望の方、体重の減量や禁煙を希望の方	相談は電話予約制 (心の健康相談は1週間前までに電話予約)
	心の健康相談（場所／市役所）	7月25日	火	イライラする、眠れないなど心の悩みのある方やその家族 問／社会福祉課（☎23-0509）	
講座など	カラダみるCafe（場所／東子育て支援センター）	7月26日	水	市民【内容：血圧・血管年齢測定・骨密度測定・みそ汁の塩分測定（持参した方）】	10時30分～12時30分 事前予約不要
	スマイルヘルスサポーター市民公開講座（場所／保健センター）	7月24日	月	市民【内容：ストレッチ、リズム体操など、持ち物：飲み物、タオル】	14時～15時 事前予約不要
	元気サポーター体験会（場所／勤労者活動センター）	7月21日	金	市民【内容：ストレッチ、リズム体操など、持ち物：飲み物、手ぬぐい、バスタオル、上履き（運動靴）】	

実施場所・問／塩釜保健所岩沼支所（☎22-2189）

	保健行事	月 日	曜	備考
相談	ひきこもり・思春期こころの相談	7月18日	火	対象／本人、家族、関係者 電話予約制
	エイズ相談	月～金 (祝日を除く)		電話にて匿名で相談できます
	性感染症相談			電話または対面での相談です
	アルコール・薬物関連専門相談	7月13日	木	個別相談／13時～15時 電話予約制
検査	HIV・クラミジア・梅毒検査	7月18日 8月1日	火	電話予約制（前週水曜日まで）
	肝炎ウイルス検査			
登録	骨髄バンク登録			

マイナンバー関連手続きなどの平日窓口延長

日時／7月19日(水) 17時15分～19時 場所／マイナンバーカード：市民・税務課、マイナポイント：市役所2階市民ホール 問／マイナンバーカード：市民・税務課（☎23-0589）、マイナポイント：デジタル化推進室（☎23-0716）

# 7月の相談

人権 (近隣トラブル・女性や高齢者などをめぐる人権に関すること)	
日時	6日(木) 13時～16時
場所・電話	市役所2階市民ホール相談室 (☎内線235)
問	まちづくり政策課 (☎23-0334)

行政 (国や県に対する苦情・要望)	
日時	20日(木) 9時～12時
場所・電話	市役所2階市民ホール相談室 (☎内線235)
問	まちづくり政策課 (☎23-0334)

心配ごと (生活上でのいろいろな心配ごと)	
日時	4日(火)、11日(火)、18日(火)、25日(火) 9時～15時
場所・電話	市役所2階市民ホール相談室 (☎内線235)
問	まちづくり政策課 (☎23-0334)

市民活動 (市民活動に関すること)	
日時	平日 9時～17時
場所・電話・問	市民活動サポートセンター (☎35-7205) (市民交流プラザ内)
備考	専門相談対応 14日(金) 15時30分～16時20分

子育て (子育てに関すること)	
日時	平日 9時～17時
場所・電話・問	①子育て支援センター(みなみプラザ) (☎36-8762) ②東子育て支援センター (☎35-7767) ③地域子育て支援センターJ'sキッズ (☎36-9853)

家庭児童 (児童虐待・DVなど)	
日時	平日 8時30分～17時15分
場所・電話・問	子ども福祉課 (市役所3階) (☎23-0529)

ひとり親・寡婦相談 (ひとり親・寡婦家庭生活に関すること)	
日時	平日 10時～15時
場所	塩釜保健所岩沼支所相談室 (中央三丁目1-18)
備考	相談希望日の1週間前15時30分まで問い合わせ先へ要電話予約
問	仙台保健福祉事務所塩釜保健所 (☎022-363-5507)

高齢者の介護予防・介護などに関すること 認知症に関すること 高齢者の虐待通報・権利擁護・介護者支援の相談	
日時	平日 8時30分～17時15分
場所・電話	【西小学区】岩沼西地域包括支援センター (☎36-7266) 【岩小学区】岩沼市社会福祉協議会 地域包括支援センター (☎25-6834) 【南小学区】南東北地域包括支援センター (☎23-7543) 【玉小学区】マリンホーム地域包括支援センター (☎25-6656)
備考	相談・通報窓口は、日常生活圏域(小学校区)ごとにあります
問	介護福祉課 (☎24-3016)

税務相談 (相続税など税金に関すること)	
日時	7日(金)、18日(火)、27日(木) 9時～15時
場所・電話	市役所2階市民ホール相談室 (☎内線236)
備考	7のつく日に開催 土・日曜日・祝日の場合は翌開庁日
問	市民・税務課 (☎23-0291)

消費生活 (架空請求や契約のトラブルなど消費生活に関すること)	
日時	毎週月・水・金曜日(祝日を除く) 9時～12時、13時～15時
場所・電話	市役所2階市民ホール相談室 (☎内線235)
問	産業振興課 (☎23-0573)

市民無料法律相談 (貸借・契約・相続・離婚など法律に関わる相談)	
日時	26日(水) 10時～15時30分
場所・電話・問	社会福祉課(総合福祉センター(あいプラザ)内) (☎35-7751) ※相談は弁護士が対応します。
備考	問い合わせ先へ要電話予約 ※受け付けは、3日(月)から開始します。

生活困窮 (生活保護制度など社会保障制度に関すること)	
日時	平日 8時30分～17時15分
場所・電話・問	社会福祉課(総合福祉センター(あいプラザ)内) (☎35-7751) 社会福祉協議会 (☎29-3970)

障害者(児) (障害者(児)の生活など)	
日時	平日 9時～17時 (要電話予約)
場所・電話・問	【西小学区】さんてらす (☎29-4587) 【岩小学区】J's support岩沼 (☎36-9862) 【南小学区】ぱれっと (☎24-1712) 【玉小学区】県南ありのまま舎 (☎36-8578)

障害者(児) (障害を理由とする差別に関する相談 ①市によるもの、②民間事業者によるもの、③虐待相談)	
日時	平日 8時30分～17時15分
場所・電話・問	①まちづくり政策課 (市役所6階) (☎23-0334) ②③社会福祉課 (市役所3階) (☎23-0509)

ひきこもり相談 (不登校やひきこもりに関する相談)	
日時	平日 11時～19時
場所	HATCH (ハッチ) いわぬま (中央三丁目3-17-2)
問	HATCH (ハッチ) いわぬま (☎070-1160-8832)

青少年(学校・家庭生活・異性問題や交友関係など)教育(不登校・いじめなど)	
日時	平日 9時～12時、13時～16時
場所・電話	総合福祉センター(あいプラザ)内 青少年室 (☎22-3333)
問	生涯学習課 (☎23-0844)



# みんなのひろば

## 岩沼おやこ劇場第109回 合同鑑賞例会

### 「君が主役だ！タップダンスワークショップ」

タップダンサー熊谷和徳氏が主宰するKAZ TAP DANCE STUDIO SENDAIの講師、小野詩織さんをお招きします。

日時／7月30日(日) 10時～12時20分

場所／市民会館 中ホール 講師／小野 詩織さん

参加費／月会費1,300円、入会金200円(3歳まで無料)

※鑑賞には入会(当日入会可)が必要です。

定員／50人(定員になり次第締め切り)

主催・問／岩沼おやこ劇場

(☎22-3814(火・水曜日10時～14時)、

✉ oyakogekijyo@yahoo.co.jp)

## 生け花池坊眞月会 会員募集

日時／毎月第1・3火曜日 10時～12時(7月～8月)

場所／市民会館 第3会議室

会費／無料、花代はその都度変わります

講師／生け花池坊家元教授 渡辺 眞月

申込・問／渡辺 (☎22-4767、☎090-5592-3898)

※広報いわぬま6月号に掲載した申込・問に誤りがありました。訂正したものを再掲載します。ご迷惑をお掛けしたことを深くお詫び申し上げます。

### 【掲載申込について】

「みんなのひろば」は市民の皆さんの無料の掲載コーナーとしてご利用いただけます。掲載内容を明記した原稿を送付ください。ただし、いただいた原稿を掲載できない場合もあります。(掲載できる主なもの：サークル会員募集、市民活動によるイベントの案内など、掲載できない主なもの：政治・宗教・営利を目的とするもの、前月号に掲載された団体(個人)によるものなど)

申込締切／9月号の場合は7月24日(月)

※原稿を提出した方には、8月10日(木)に校正の連絡をします。

原稿を提出し、校正の連絡が届かない場合は、問い合わせください。

掲載申込・問／まちづくり政策課(市役所6階広報広聴係、☎23-0334、FAX22-2143、✉kouhou@city.iwanuma.miyagi.jp)

### みんなのひろば掲載原稿例

#### 〇〇サークル会員募集

日時／毎週〇曜日 〇時～〇時〇〇分

場所／〇〇センター 〇階〇〇室

対象／〇〇〇〇 会費／月〇〇〇〇円

問／〇〇サークル事務局 名前

(☎〇〇〇-〇〇〇-〇〇〇〇)

## 7月～8月は夏の交通事故防止運動期間です

夏季は、夏休みを利用した旅行や帰省などもあり、交通量の増加や暑さからの疲労運転に加え、子どもの屋外活動が多くなる時期です。シートベルトやヘルメットを正しく着用し、適度な休憩を取るなどして、安全運転を心掛けましょう。また、交通ルールを守って、交通事故の防止に努めましょう。

期間／7月21日(金)～8月20日(日)

【安全運転5則】①安全速度を必ず守る ②カーブの手前でスピードを落とす ③交差点では必ず安全を確認める ④一時停止で横断歩行者の安全を守る ⑤飲酒運転は絶対にしない

問／危機管理課(☎23-0576)

## 生活安全情報 岩沼警察署からのお知らせ

### 宮城県警察官・警察職員を募集中です

- 警察官A(大卒)の第2回目、警察官B(大卒以外)、警察官選考考査(サイバー捜査官、再採用)の申し込み期間は、7月21日(金)～8月18日(金)です。

### 7月は青少年の非行・被害防止全国強調月間です

- 夏季は夏休みの解放感から、少年少女が家出や深夜徘徊などの不良行為、薬物乱用などの非行に走りやすく、犯罪などの被害に遭うケースが多くなります。
- 子どもたちの夏休みの過ごし方やスマートフォン、SNSなどの利用について、家庭内でよく話し合い、犯罪の被害を未然に防ぎましょう。

### 水難事故を防止しましょう

- 7月は川や海での水難事故が増える季節です。・遊泳禁止された場所での遊びは絶対にやめましょう。
- ルールをしっかりと守って安全に遊びましょう。

問／岩沼警察署(☎22-4341)、危機管理課(☎23-0576)



## エフエムいわぬま

あ い あるまちの市役所情報 **77.9MHz**

(火～金曜日) 8時30分／12時30分 放送中

7月の主な番組	4	火	姉妹都市・友好都市との交流事業	12	水	公立高校入試制度説明会
	5	水	第40回文化財企画展 凶歳と岩沼地域	14	金	親子で学ぼう防災 in 千年希望の丘
	6	木	グリーンピア岩沼からのお知らせ	19	水	ミクロの世界をのぞいてみよう・二十歳を祝う会
	7	金	子育て支援センターからのお知らせ	21	金	総合体育館からのお知らせ
	11	火		26	水	市民会館・中央公民館インフォメーション

## 友好都市山形県尾花沢市との小学生交流 参加者募集

夏休みに友好都市尾花沢市の小学生が岩沼市を訪れます。一緒に楽しく交流しましょう。

日時／8月1日(火) 9時10分～15時30分

対象／市内の小学4年生以上 定員／先着16人

内容／航空大学校での飛行シミュレーター体験、(株)岩沼精工の見学・こま作り、いわぬまひつじ村の見学など

参加費／1,200円(昼食代込み)

申込期間／7月5日(水)～12日(水) (平日8時30分～17時15分)

申込方法／参加申込書に必要事項を記入の上、窓口またはファクスで申し込み

※参加申込書は各小学校、市ホームページ、まちづくり政策課(市役所6階)で配布。

申込・問／まちづくり政策課 (☎23-0334、FAX 22-2143)



▲尾花沢市シンボルキャラクター「ゆきごろう」

## 姉妹都市高知県南国市との交流事業

姉妹都市締結50周年を記念して、高知県南国市へ市民訪問団を派遣します。南国市民との交流会や南国市および周辺都市への訪問などを予定しています。参加費や申込期間、申込方法などの詳細は、広報いわぬま8月号でお知らせします。

日にち／10月25日(水)～27日(金) (2泊3日)

対象／次のいずれも満たす方

- ①市内に住民票を有し、心身ともに健康な方
- ②市税等を滞納していない方

問／まちづくり政策課 (☎23-0334、FAX 22-2143)

Nankoku X Iwanuma



## 東北・みやぎ復興マラソン2023 TOHOKU-MIYAGI REVIVE MARATHON

### ボランティア募集

東北・みやぎ復興マラソンは、大会を通じて復興に寄与することを目的に2017年から始まりました。今年は、新コースで11月5日(日)に開催します。仙台市内をスタートし、千年希望の丘相野釜公園と沿岸被災地エリアを駆け抜けるコースとなっていて、移り変わる街の様子や復興の軌跡を体感することができます。

ランナーとして参加いただくのはもちろんのこと、ボランティアも主役となる大会です。「復興支援のお礼がしたい」「頑張っている人の力になりたい」など、大会を支えるボランティアの思いはそれぞれです。これまでに参加したランナーからは「汗も出るけど、涙も出るマラソン」という言葉を頂いています。ボランティアの皆さんの笑顔はランナーの心に届いています。全国各地から参加するランナーと共に大会をつくり上げてみませんか。

申込方法／大会公式ホームページをご確認ください

問／東北・みやぎ復興マラソン事務局

(☎022-796-4818 (平日11時～16時)、

✉ volunteer@fukko-marathon.jp、🌐 https://fukko-marathon.jp/)

申し込みは▶  
こちら



Q復興マラソン 検索

ランナーエントリーも  
受け付け中!



### 人口と世帯

(5年5月末現在)

住民基本台帳人口

男 21,516人 (-23)

女 21,995人 (-11) 計 43,511人 (-34)

転入 130人 転出 141人

出生 23人 死亡 46人

世帯数 18,811世帯 (-4)

( ) 前月比

### 火災と救急

(5年5月中)

〈火災〉 2件 〈救急〉 205件  
 建物 0件 交通事故 15件  
 車両 0件 急病 110件  
 林野 1件 一般負傷 26件  
 その他 1件 転院 50件  
 その他 4件  
 火災 0件

(岩沼消防署調べ)

### 市内の交通事故件数

(5年5月末現在)

	5年中		前年累計比
	5月中	1月からの累計	
人身事故	7件	33件	-2件
死亡	0人	0人	-1人
負傷者	8人	38人	1人

(岩沼警察署調べ)